



# الكمبيوتر Dell من XPS One 2710 دليل المالك


طراز الكمبيوتر: XPS One 2710  
الطراز التنظيمي: W06C | النوع التنظيمي: W06C001



## الملاحظات والتنبيهات والتحذيرات

 ملاحظة: تشير كلمة "ملاحظة" إلى معلومات مهمة تساعدك على تحقيق استفادة أفضل من الكمبيوتر.

 تنبيه: تشير كلمة "تنبيه" إلى احتمال حدوث تلف بالأجهزة أو فقدان البيانات في حالة عدم اتباع الإرشادات.

 تحذير: تشير كلمة "تحذير" إلى احتمال حدوث ضرر بالممتلكات أو تعرض الأشخاص للإصابة أو الموت.

المعلومات الواردة في هذا المستند عرضة للتغيير دون إشعار.  
حقوق النشر © لعام ٢٠١٢ لشركة Dell Inc. جميع الحقوق محفوظة.

يُمنع تمامًا إجراء أي نسخ لهذه المواد بأي شكل من الأشكال بدون إذن كتابي من شركة Dell Inc.

العلامات التجارية المستخدمة في هذا النص: إن Dell™ وشعار Dell و XPS One™ هي علامات تجارية مملوكة لشركة Dell Inc.، و Microsoft® و Windows® وشعار زر البدء في نظام التشغيل Windows® هي علامات تجارية أو علامات تجارية مسجلة مملوكة لشركة Microsoft Corporation في الولايات المتحدة و/أو دول أخرى، وتعد Bluetooth® علامة تجارية مسجلة مملوكة لشركة Bluetooth SIG, Inc. وتستخدمها شركة Dell بموجب ترخيص. و Intel® علامة تجارية مسجلة و Intel SpeedStep™ علامة تجارية مملوكتان لشركة Intel Corporation في الولايات المتحدة و/أو دول أخرى.

وقد يتم في هذا المستند أيضًا استخدام علامات تجارية وأسماء تجارية أخرى للإشارة إما إلى الجهات المالكة لهذه العلامات والأسماء أو إلى منتجاتها. وتنفي شركة Dell Inc. وجود أي مصلحة خاصة في هذه العلامات والأسماء التجارية بخلاف ما يخصها من أسماء وعلامات.

# جدول البيانات

١١	١	قبل أن تبدأ
١١		أوقف تشغيل جهاز الكمبيوتر والأجهزة المتصلة به
١١		الأدوات الموصى باستخدامها
١٢		تعليمات السلامة
١٣	٢	بعد العمل داخل الكمبيوتر
١٥	٣	نظرة فنية عامة
١٥		المنظر الداخلي لجهاز الكمبيوتر
١٦		مكونات لوحة النظام
١٩	٤	إزالة الغطاء الخلفي
١٩		الإجراء
٢١	٥	إعادة تركيب الغطاء الخلفي
٢١		الإجراء
٢٣	٦	إزالة لوحة المحوّل
٢٣		المتطلبات الأساسية
٢٣		الإجراء
٢٥	٧	إعادة تركيب لوحة المحوّل
٢٥		الإجراء
٢٥		المتطلبات اللاحقة
٢٧	٨	إزالة محرك الأقراص الضوئية
٢٧		المتطلبات الأساسية
٢٧		الإجراء
٢٩	٩	إعادة تركيب محرك الأقراص الضوئية
٢٩		الإجراء
٢٩		المتطلبات اللاحقة

٣١	.....	١٠	إزالة واقي لوحة النظام.
٣١	.....		المتطلبات الأساسية
٣١	.....		الإجراء
٣٣	.....	١١	إعادة تركيب واقي لوحة النظام.
٣٣	.....		الإجراء
٣٣	.....		المتطلبات اللاحقة
٣٥	.....	١٢	إزالة وحدة مصدر الطاقة.
٣٥	.....		المتطلبات الأساسية
٣٥	.....		الإجراء
٣٧	.....	١٣	إعادة تركيب وحدة مصدر الطاقة.
٣٧	.....		الإجراء
٣٧	.....		المتطلبات اللاحقة
٣٩	.....	١٤	إزالة وحدة (وحدات) الذاكرة.
٣٩	.....		المتطلبات الأساسية
٣٩	.....		الإجراء
٤١	.....	١٥	إعادة تركيب وحدة (وحدات) الذاكرة.
٤١	.....		الإجراء
٤١	.....		المتطلبات اللاحقة
٤٣	.....	١٦	إزالة البطارية الخلية المصغرة.
٤٣	.....		المتطلبات الأساسية
٤٣	.....		الإجراء
٤٥	.....	١٧	إعادة تركيب البطارية الخلية المصغرة.
٤٥	.....		الإجراء
٤٥	.....		المتطلبات اللاحقة
٤٧	.....	١٨	إزالة الحامل.
٤٧	.....		المتطلبات الأساسية
٤٧	.....		الإجراء
٤٩	.....	١٩	إعادة تركيب الحامل.
٤٩	.....		الإجراء
٤٩	.....		المتطلبات اللاحقة

٥١	إزالة محرك الأقراص الثابتة	٢٠
٥١	المتطلبات الأساسية	
٥١	الإجراء	
٥٣	إعادة تركيب محرك الأقراص الثابتة	٢١
٥٣	الإجراء	
٥٣	المتطلبات اللاحقة	
٥٥	إزالة حاوية محرك الأقراص الثابتة	٢٢
٥٥	المتطلبات الأساسية	
٥٥	الإجراء	
٥٧	إعادة تركيب حاوية محرك الأقراص الثابتة	٢٣
٥٧	الإجراء	
٥٧	المتطلبات اللاحقة	
٥٩	إزالة مروحة مصدر الطاقة	٢٤
٥٩	المتطلبات الأساسية	
٥٩	الإجراء	
٦١	إعادة تركيب مروحة مصدر الطاقة	٢٥
٦١	الإجراء	
٦١	المتطلبات اللاحقة	
٦٣	إزالة بطاقة Mini-Card الخاصة بموالم التلفاز	٢٦
٦٣	المتطلبات الأساسية	
٦٣	الإجراء	
٦٥	إعادة وضع بطاقة Mini-Card الخاصة بموالم التلفاز	٢٧
٦٥	الإجراء	
٦٥	المتطلبات اللاحقة	
٦٧	إزالة بطاقة Mini-Card اللاسلكية	٢٨
٦٧	المتطلبات الأساسية	
٦٧	الإجراء	
٦٩	إعادة وضع بطاقة Mini-Card اللاسلكية	٢٩
٦٩	الإجراء	
٦٩	المتطلبات اللاحقة	

٧١	إزالة بطاقة mSATA Mini-Card	٣٠
٧١	المتطلبات الأساسية	
٧١	الإجراء	
٧٣	إعادة تركيب بطاقة mSATA Mini-Card	٣١
٧٣	الإجراء	
٧٣	المتطلبات اللاحقة	
٧٥	إزالة مروحة وحدة امتصاص حرارة المعالج	٣٢
٧٥	المتطلبات الأساسية	
٧٥	الإجراء	
٧٧	إعادة تركيب مروحة وحدة امتصاص حرارة المعالج	٣٣
٧٧	الإجراء	
٧٧	المتطلبات اللاحقة	
٧٩	إزالة وحدة امتصاص حرارة المعالج	٣٤
٧٩	المتطلبات الأساسية	
٧٩	الإجراء	
٨١	إعادة تركيب وحدة امتصاص حرارة المعالج	٣٥
٨١	الإجراء	
٨١	المتطلبات اللاحقة	
٨٣	إزالة المعالج	٣٦
٨٣	المتطلبات الأساسية	
٨٣	الإجراء	
٨٥	إعادة تركيب المعالج	٣٧
٨٥	الإجراء	
٨٦	المتطلبات اللاحقة	
٨٧	إزالة الغطاء الرفيع	٣٨
٨٧	المتطلبات الأساسية	
٨٧	الإجراء	
٨٩	إعادة تركيب الغطاء الرفيع	٣٩
٨٩	الإجراء	
٨٩	المتطلبات اللاحقة	

٩١	.....	٤٠	إزالة سطح الإدخال/الإخراج
٩١	.....		المتطلبات الأساسية
٩١	.....		الإجراء
٩٣	.....	٤١	إعادة تركيب سطح الإدخال/الإخراج
٩٣	.....		الإجراء
٩٣	.....		المتطلبات اللاحقة
٩٥	.....	٤٢	إزالة الإطار الداخلي
٩٥	.....		المتطلبات الأساسية
٩٥	.....		الإجراء
٩٧	.....	٤٣	إعادة تركيب الإطار الداخلي
٩٧	.....		الإجراء
٩٧	.....		المتطلبات اللاحقة
٩٩	.....	٤٤	إزالة لوحة الإدخال/الإخراج
٩٩	.....		المتطلبات الأساسية
٩٩	.....		الإجراء
١٠١	.....	٤٥	إعادة تركيب لوحة الإدخال/الإخراج
١٠١	.....		الإجراء
١٠١	.....		المتطلبات اللاحقة
١٠٣	.....	٤٦	إزالة منفذ دخل التلفاز
١٠٣	.....		المتطلبات الأساسية
١٠٣	.....		الإجراء
١٠٥	.....	٤٧	إعادة تركيب منفذ دخل التلفاز
١٠٥	.....		الإجراء
١٠٥	.....		المتطلبات اللاحقة
١٠٧	.....	٤٨	إزالة منفذ باعث إشارة الأشعة تحت الحمراء
١٠٧	.....		المتطلبات الأساسية
١٠٨	.....		الإجراء
١٠٩	.....	٤٩	إعادة تركيب منفذ باعث إشارة الأشعة تحت الحمراء
١٠٩	.....		الإجراء
١٠٩	.....		المتطلبات اللاحقة

١١١	.....	٥٠	إزالة لوحة النظام
١١١	.....		المتطلبات الأساسية
١١٢	.....		الإجراء
١١٣	.....	٥١	إعادة تركيب لوحة النظام
١١٣	.....		الإجراء
١١٤	.....		المتطلبات اللاحقة
١١٤	.....		إدراج "رمز الصيانة" في إعداد النظام
١١٥	.....	٥٢	إزالة وحدتي تكبير الصوت
١١٥	.....		المتطلبات الأساسية
١١٥	.....		الإجراء
١١٧	.....	٥٣	إعادة تركيب وحدتي تكبير الصوت
١١٧	.....		الإجراء
١١٧	.....		المتطلبات اللاحقة
١١٩	.....	٥٤	إزالة مجموعة زر التشغيل
١١٩	.....		المتطلبات الأساسية
١١٩	.....		الإجراء
١٢١	.....	٥٥	إعادة تركيب مجموعة زر التشغيل
١٢١	.....		الإجراء
١٢١	.....		المتطلبات اللاحقة
١٢٣	.....	٥٦	إزالة لوحة الإدخال/الإخراج الجانبية
١٢٣	.....		المتطلبات الأساسية
١٢٤	.....		الإجراء
١٢٥	.....	٥٧	إعادة تركيب لوحة الإدخال/الإخراج الجانبية
١٢٥	.....		الإجراء
١٢٥	.....		المتطلبات اللاحقة
١٢٧	.....	٥٨	إزالة الغطاء الأوسط
١٢٧	.....		المتطلبات الأساسية
١٢٨	.....		الإجراء
١٣١	.....	٥٩	إعادة تركيب الغطاء الأوسط
١٣١	.....		الإجراء
١٣٢	.....		المتطلبات اللاحقة




١٣٣	إزالة لوحة الشاشة	٦٠
١٣٣	المتطلبات الأساسية	
١٣٣	الإجراء	
١٣٩	إعادة تركيب لوحة الشاشة	٦١
١٣٩	الإجراء	
١٤٠	المتطلبات اللاحقة	
١٤١	إزالة وحدة الكاميرا	٦٢
١٤١	المتطلبات الأساسية	
١٤٢	الإجراء	
١٤٣	إعادة تركيب وحدة الكاميرا	٦٣
١٤٣	الإجراء	
١٤٣	المتطلبات اللاحقة	
١٤٥	إزالة وحدتي الميكروفون	٦٤
١٤٥	المتطلبات الأساسية	
١٤٦	الإجراء	
١٤٧	إعادة تركيب وحدتي الميكروفون	٦٥
١٤٧	الإجراء	
١٤٧	المتطلبات اللاحقة	
١٤٩	إزالة وحدة الأشعة تحت الحمراء (IR)	٦٦
١٤٩	المتطلبات الأساسية	
١٥٠	الإجراء	
١٥١	إعادة تركيب وحدة الأشعة تحت الحمراء	٦٧
١٥١	الإجراء	
١٥١	المتطلبات اللاحقة	
١٥٣	إزالة وحدة (وحدتي) الهوائي	٦٨
١٥٣	المتطلبات الأساسية	
١٥٤	الإجراء	
١٥٥	إعادة تركيب وحدة (وحدتي) الهوائي	٦٩
١٥٥	الإجراء	
١٥٥	المتطلبات اللاحقة	


١٥٧	٧٠ إعداد النظام.....
١٥٧	نظرة عامة.....
١٥٧	الدخول إلى برنامج إعداد النظام.....
١٦٢	تغيير تسلسل التمهيد.....
١٦٣	مسح كلمات المرور المنسية.....
١٦٤	مسح إعدادات CMOS.....
١٦٥	٧١ تحديث نظام الإدخال والإخراج الأساسي (BIOS).....



## أوقف تشغيل جهاز الكمبيوتر والأجهزة المتصلة به

تنبيه: لتفادي فقد البيانات، احفظ جميع الملفات المفتوحة وأغلقها وأخرج من جميع البرامج المفتوحة قبل إيقاف تشغيل الكمبيوتر. 

١ احفظ جميع الملفات المفتوحة وأغلقها وأخرج من جميع البرامج المفتوحة.

٢ انقر فوق **Start** (ابدأ) ، ثم انقر فوق **Shut Down** (إيقاف التشغيل).

يتم إيقاف تشغيل نظام Microsoft Windows ثم إيقاف تشغيل الكمبيوتر.

 **ملاحظة:** إذا كنت تستخدم نظام تشغيل آخر، فانظر مستندات نظام التشغيل لمعرفة إرشادات إيقاف التشغيل.

٣ افصل الكمبيوتر وجميع الأجهزة المتصلة به من مأخذ التيار الكهربائي.

٤ افصل جميع كابلات الهاتف وكابلات الشبكة والأجهزة المتصلة عن جهاز الكمبيوتر لديك.

٥ بعد فصل الكابلات عن جهاز الكمبيوتر، اضغط مع الاستمرار على زر التشغيل لمدة تصل إلى ٥ ثوانٍ تقريبًا لعزل لوحة النظام أرضيًا.

## الأدوات الموصى باستخدامها

قد تحتاج الإجراءات الواردة في هذا المستند إلى توفر الأدوات التالية:

- مفك Phillips
- قلم كتابة (مخطاط) بلاستيكي

## تعليمات السلامة

استعن بإرشادات السلامة التالية لحماية الكمبيوتر من احتمالية تعرضه للتلف ولضمان سلامتك الشخصية أيضًا.

**تحذير:** قبل أن تبدأ العمل بداخل الكمبيوتر، يرجى قراءة معلومات السلامة الواردة مع جهاز الكمبيوتر. للحصول على معلومات إضافية حول أفضل ممارسات السلامة، انظر "الصفحة الرئيسية الخاصة بالتوافق مع الإشعاعات التنظيمية" على العنوان [dell.com/regulatory\\_compliance](http://dell.com/regulatory_compliance).



**تحذير:** أفضل جميع مصادر الطاقة قبل فتح غطاء الكمبيوتر أو اللوحات. وبعد الانتهاء من العمل داخل الكمبيوتر، أعد تركيب جميع الأغشية واللوحات والمسامير قبل التوصيل بمصدر الطاقة.



**تنبيه:** لفصل كابل الشبكة، عليك أولاً فصل الكابل عن الكمبيوتر، ثم افصله عن الجهاز المتصل بالشبكة.



**تنبيه:** لتجنب إتلاف جهاز الكمبيوتر، تأكد من أن سطح العمل مستوٍ ونظيف.



**تنبيه:** لتجنب إتلاف المكونات والبطاقات، تعامل معها بحملها من الحواف وتجنب لمس السنون وأطراف التلامس (التوصيل).



**تنبيه:** لا يُسمح بإزالة غطاء الكمبيوتر والوصول إلى أي من المكونات الداخلية للكمبيوتر إلا لفني خدمة معتمد. راجع إرشادات السلامة للحصول على معلومات كاملة حول احتياطات السلامة والعمل داخل الكمبيوتر والحماية من تفريغ الشحنات الإلكترونية.




**تنبيه:** قبل لمس أي شيء بداخل الكمبيوتر، اعزل نفسك أرضيًا عن طريق لمس سطح معدني غير مطلي، مثل السطح المعدني الموجود في الجزء الخلفي من الكمبيوتر. وأثناء العمل، المس سطحًا معدنيًا غير مطلي من وقت لآخر لتبديد الكهرباء الإستاتيكية التي قد تضر بالمكونات الداخلية للكمبيوتر.



**تنبيه:** عندما تقوم بفصل أحد الكابلات، اسحبها من الموصل أو لسان الجذب، وليس من الكابل نفسه. فبعض الكابلات تحتوي على موصلات مزودة بالسنة قفل أو مسامير ذات رؤوس (تلف بالإبهام) يلزم فكها قبل فصل الكابل. وعند فصل الكابلات، حافظ على محاذاتها في وضع متساوٍ لتجنب ثني أي من سنون الموصلات. عند توصيل الكابلات، تأكد من أن الموصلات والمنافذ قد تمت محاذاتها وتوجيهها بشكل صحيح.



بعد الانتهاء من إجراءات إعادة تركيب المكونات، تأكد من التالي:

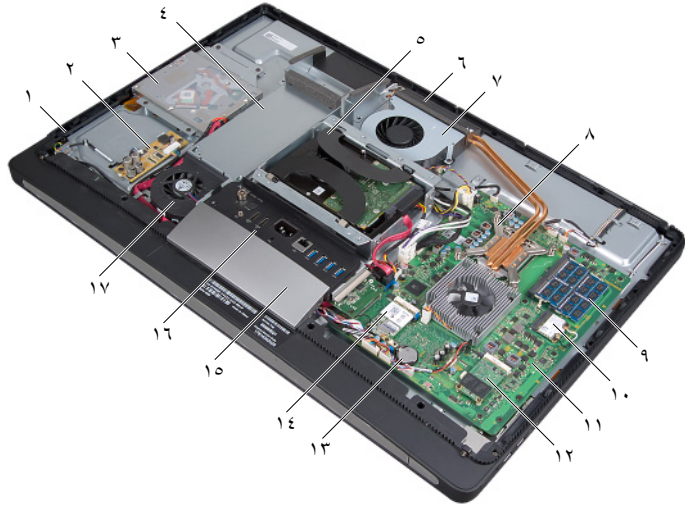
- إعادة ربط جميع المسامير والتأكد من عدم وجود مسامير مفكوكة داخل الكمبيوتر
  - توصيل أي أجهزة خارجية وكابلات وبطاقات وأي (جزء آخر) أجزاء أخرى قمت بإزالتها قبل استخدام جهاز الكمبيوتر
  - توصيل الكمبيوتر وجميع الأجهزة المرفقة بالمأخذ الكهربائية الخاصة بها
- تنبيه: قبل تشغيل الكمبيوتر، أعد ربط كل المسامير وتأكد من عدم وجود مسامير مفكوكة داخل الكمبيوتر. إذ إن الإخفاق في القيام بذلك قد يتلف الكمبيوتر. 



**تحذير:** قبل أن تبدأ العمل بداخل الكمبيوتر، يرجى قراءة معلومات السلامة الواردة مع جهاز الكمبيوتر واتبع الخطوات الواردة في "قبل أن تبدأ" في الصفحة ١١. وبعد إنهاء العمل بداخل الكمبيوتر، اتبع الإرشادات الواردة في "بعد العمل داخل الكمبيوتر" في الصفحة ١٣. للحصول على معلومات إضافية حول أفضل ممارسات السلامة، انظر "الصفحة الرئيسية الخاصة بالتوافق مع الإشعارات التنظيمية" على العنوان [dell.com/regulatory\\_compliance](http://dell.com/regulatory_compliance).

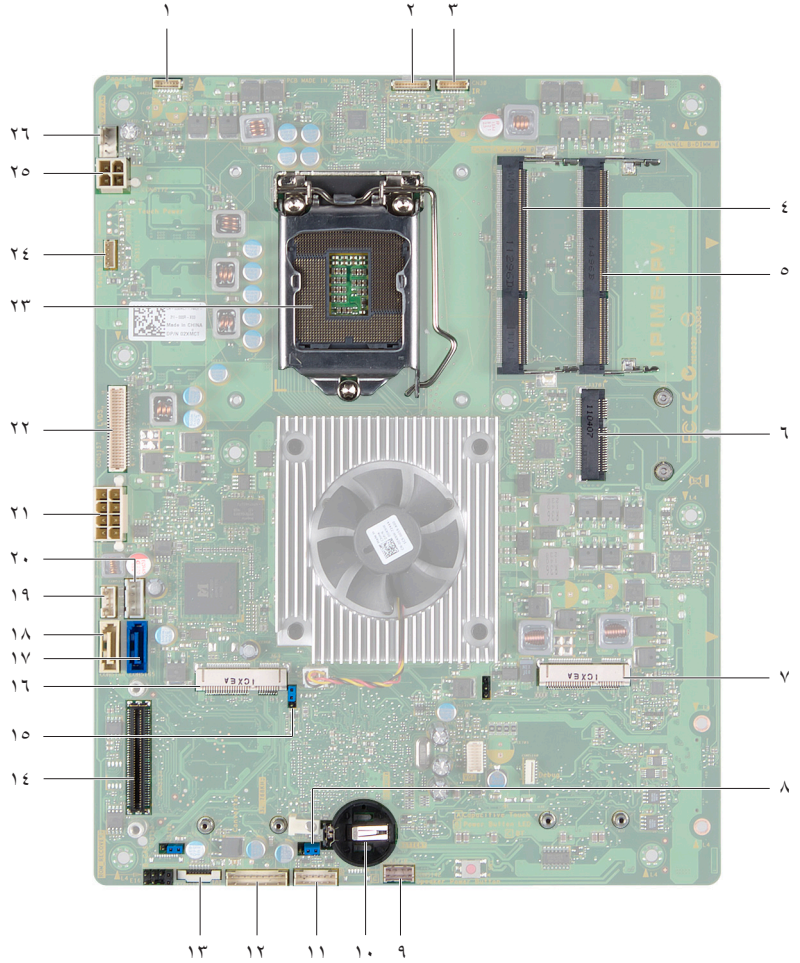


## المنظر الداخلي لجهاز الكمبيوتر



١	مجموعة زر التشغيل	٢	لوحة المحوّل
٣	مجموعة محرك الأقراص الضوئية	٤	وحدة مصدر الطاقة
٥	مجموعة محرك الأقراص الثابتة	٦	فتحات التبريد
٧	مروحة وحدة امتصاص حرارة المعالج	٨	وحدة امتصاص حرارة المعالج
٩	وحدة (وحدات) الذاكرة	١٠	بطاقة mini-card اللاسلكية
١١	لوحة النظام	١٢	بطاقة mSATA mini-card
١٣	بطارية خلووية مصغرة	١٤	بطاقة موالف التلغافز
١٥	الغطاء الرفيع	١٦	سطح الإدخال/الإخراج
١٧	مروحة مصدر الطاقة		

## مكونات لوحة النظام



موصل كابل الطاقة الشاشة	١	موصل كابل الكاميرا	٢
موصل كابل وحدة الأشعة تحت الحمراء	٣	موصل وحدة الذاكرة (1 DIMM)	٤
موصل وحدة الذاكرة (2 DIMM)	٥	موصل بطاقة mini-card اللاسلكية	٦
موصل بطاقة mSATA mini-card	٧	وصلة CMOS	٨
موصل كابل مكبر الصوت	٩	مقيس البطارية الخلية المصغرة	١٠
موصل كابل زر التشغيل	١١	موصل كابل لوحة المحوّل	١٢
موصل كابل وحدات التحكم في إعدادات الصوت/الشاشة	١٣	موصل لوحة الإدخال/الإخراج	١٤



١٥	وصلة كلمة المرور	١٦	موصل بطاقة mini-card الخاصة بموالف التلفاز
١٧	موصل كابل بيانات محرك الأقراص الثابتة	١٨	موصل كابل بيانات محرك الأقراص الضوئية
١٩	موصل كابل طاقة محرك الأقراص الضوئية	٢٠	موصل كابل طاقة محرك الأقراص الثابتة
٢١	موصل كابل طاقة مصدر الطاقة الرئيسي (٨ سنون)	٢٢	موصل كابل LVDS
٢٣	حاوية المعالج	٢٤	موصل كابل شاشة اللمس
٢٥	موصل كابل طاقة المعالج (٤ سنون)	٢٦	موصل كابل مروحة وحدة امتصاص حرارة المعالج



**تحذير:** قبل أن تبدأ العمل بداخل الكمبيوتر، يرجى قراءة معلومات السلامة الواردة مع جهاز الكمبيوتر واتبع الخطوات الواردة في "قبل أن تبدأ" في الصفحة ١١. وبعد إنهاء العمل بداخل الكمبيوتر، اتبع الإرشادات الواردة في "بعد العمل داخل الكمبيوتر" في الصفحة ١٣. للحصول على معلومات إضافية حول أفضل ممارسات السلامة، انظر "الصفحة الرئيسية الخاصة بالتوافق مع الإشعاعات التنظيمية" على العنوان [dell.com/regulatory\\_compliance](http://dell.com/regulatory_compliance).



## الإجراء

- ١ اقلب الكمبيوتر على سطح مستوي ونظيف.
- ٢ قم بفك المسامير المثبتة للغطاء الخلفي في الإطار الداخلي.
- ٣ حرّك الغطاء الخلفي ناحية أعلى الكمبيوتر، ثم ارفعه خارج قاعدة الكمبيوتر.



١	الغطاء الخلفي	٢	مسامير تثبيت (٢)
٣	الإطار الداخلي		





تحذير: قبل أن تبدأ العمل بداخل الكمبيوتر، يرجى قراءة معلومات السلامة الواردة مع جهاز الكمبيوتر واتبع الخطوات الواردة في "قبل أن تبدأ" في الصفحة ١١. وبعد إنهاء العمل بداخل الكمبيوتر، اتبع الإرشادات الواردة في "بعد العمل داخل الكمبيوتر" في الصفحة ١٣. للحصول على معلومات إضافية حول أفضل ممارسات السلامة، انظر "الصفحة الرئيسية الخاصة بالتوافق مع الإشعاعات التنظيمية" على العنوان [dell.com/regulatory\\_compliance](http://dell.com/regulatory_compliance).

## الإجراء

- ١ ضع الغطاء الخلفي على الإطار الداخلي، ثم حرّك الغطاء ناحية قاعدة الكمبيوتر.
- ٢ أحكم ربط المسامير التي تثبت الغطاء الخلفي بالإطار الداخلي.



**تحذير:** قبل أن تبدأ العمل بداخل الكمبيوتر، يرجى قراءة معلومات السلامة الواردة مع جهاز الكمبيوتر واتبع الخطوات الواردة في "قبل أن تبدأ" في الصفحة ١١. وبعد إنهاء العمل بداخل الكمبيوتر، اتبع الإرشادات الواردة في "بعد العمل داخل الكمبيوتر" في الصفحة ١٣. للحصول على معلومات إضافية حول أفضل ممارسات السلامة، انظر "الصفحة الرئيسية الخاصة بالتوافق مع الإشعاعات التنظيمية" على العنوان [dell.com/regulatory\\_compliance](http://dell.com/regulatory_compliance).

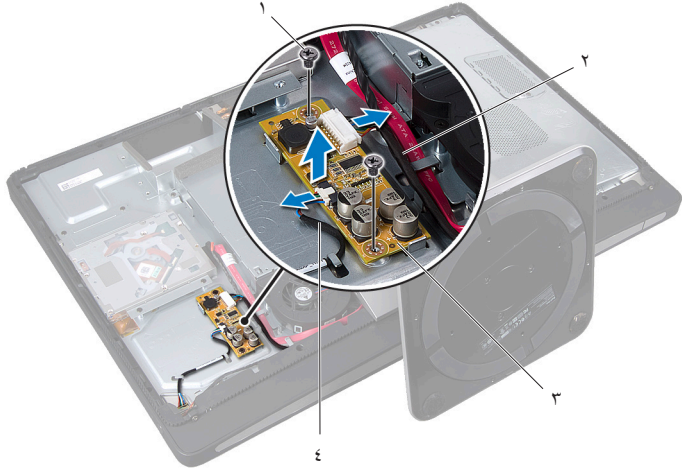


## المتطلبات الأساسية

١ قم بإزالة الغطاء الخلفي. انظر "إزالة الغطاء الخلفي" في الصفحة ١٩.

## الإجراء

- ١ ارفع لسان التثبيت من على موصل كابل مؤشر الإضاءة الخلفية للشاشة، ثم افصل كابل مؤشر الإضاءة الخلفية للشاشة عن لوحة المحوّل.
- ٢ افصل كابل المحوّل عن لوحة المحوّل.
- ٣ قم بفك المسامير اللذين يثبتان لوحة المحوّل بقاعدة الكمبيوتر.
- ٤ ارفع لوحة المحوّل خارج قاعدة الكمبيوتر.



١	مسامير (٢)	٢	كابل المحوّل
٣	لوحة المحوّل	٤	كابل مؤشر الإضاءة الخلفية للشاشة







تحذير: قبل أن تبدأ العمل بداخل الكمبيوتر، يرجى قراءة معلومات السلامة الواردة مع جهاز الكمبيوتر واتبع الخطوات الواردة في "قبل أن تبدأ" في الصفحة ١١. وبعد إنهاء العمل بداخل الكمبيوتر، اتبع الإرشادات الواردة في "بعد العمل داخل الكمبيوتر" في الصفحة ١٣. للحصول على معلومات إضافية حول أفضل ممارسات السلامة، انظر "الصفحة الرئيسية الخاصة بالتوافق مع الإشعاعات التنظيمية" على العنوان [dell.com/regulatory\\_compliance](http://dell.com/regulatory_compliance).



## الإجراء

- ١ قم بمحاذاة فتحتي المسمارين، الموجودتين على لوحة المحوّل، مع فتحتي المسمارين الموجودتين بقاعدة الكمبيوتر.
- ٢ أعد ربط المسمارين اللذين يثبتان لوحة المحوّل بقاعدة الكمبيوتر.
- ٣ قم بتوصيل كابل المحوّل بلوحة المحوّل.
- ٤ قم بتوصيل كابل مؤشر الإضاءة الخلفية للشاشة بلوحة المحوّل، ثم أحكم لسان التثبيت.

## المتطلبات اللاحقة

- ١ أعد تركيب الغطاء الخلفي. انظر "إعادة تركيب الغطاء الخلفي" في الصفحة ٢١.



# إزالة محرك الأقراص الضوئية



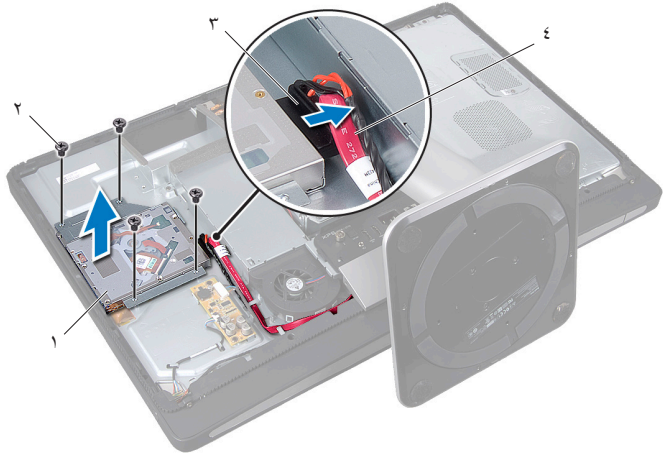
تحذير: قبل أن تبدأ العمل بداخل الكمبيوتر، يرجى قراءة معلومات السلامة الواردة مع جهاز الكمبيوتر واتبع الخطوات الواردة في "قبل أن تبدأ" في الصفحة ١١. وبعد إنهاء العمل بداخل الكمبيوتر، اتبع الإرشادات الواردة في "بعد العمل داخل الكمبيوتر" في الصفحة ١٣. للحصول على معلومات إضافية حول أفضل ممارسات السلامة، انظر "الصفحة الرئيسية الخاصة بالتوافق مع الإشعاعات التنظيمية" على العنوان [dell.com/regulatory\\_compliance](http://dell.com/regulatory_compliance).

## المتطلبات الأساسية

١ قم بإزالة الغطاء الخلفي. انظر "إزالة الغطاء الخلفي" في الصفحة ١٩.

## الإجراء

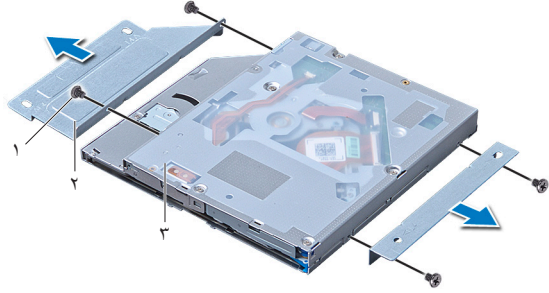
- ١ قم بفك المسامير التي تثبت مجموعة محرك الأقراص الضوئية بقاعدة الكمبيوتر.
- ٢ ارفع مجموعة محرك الأقراص الضوئية من قاعدة الكمبيوتر برفق، ثم افصل موصل كابلي الطاقة والبيانات من مجموعة محرك الأقراص الضوئية.



١	مجموعة محرك الأقراص الضوئية	٢	المسامير (٤)
٣	موصل كابلي الطاقة والبيانات	٤	كابلا الطاقة والبيانات

٣ قم بفك المسامير التي تثبت مسندي محرك الأقراص الضوئية بمحرك الأقراص.

٤ قم بفك مسندي محرك الأقراص الضوئية من محرك الأقراص.



١	المسامير (٤)	٢	مسندا محرك الأقراص الضوئية (٢)
٣	محرك الأقراص الضوئية		

**تحذير:** قبل أن تبدأ العمل بداخل الكمبيوتر، يرجى قراءة معلومات السلامة الواردة مع جهاز الكمبيوتر واتبع الخطوات الواردة في "قبل أن تبدأ" في الصفحة ١١. وبعد إنهاء العمل بداخل الكمبيوتر، اتبع الإرشادات الواردة في "بعد العمل داخل الكمبيوتر" في الصفحة ١٣. للحصول على معلومات إضافية حول أفضل ممارسات السلامة، انظر "الصفحة الرئيسية الخاصة بالتوافق مع الإشعارات التنظيمية" على العنوان [dell.com/regulatory\\_compliance](http://dell.com/regulatory_compliance).



## الإجراء

- ١ قم بمحاذاة فتحات المسامير الموجودة على مسندي محرك الأقراص الضوئية مع فتحات المسامير الموجودة على المحرك وأعد ربط المسامير التي تثبت المسنديين بمحرك الأقراص الضوئية.
- ٢ قم بتوصيل موصل كابلي الطاقة والبيانات بمجموعة محرك الأقراص الضوئية.
- ٣ قم بمحاذاة فتحات المسامير الموجودة على مجموعة محرك الأقراص الضوئية مع فتحات المسامير الموجودة على قاعدة الكمبيوتر.
- ٤ أعد ربط المسامير التي تثبت مجموعة محرك الأقراص الضوئية بقاعدة الكمبيوتر.

## المتطلبات اللاحقة

- ١ أعد تركيب الغطاء الخلفي. انظر "إعادة تركيب الغطاء الخلفي" في الصفحة ٢١.



# إزالة واقي لوحة النظام

تحذير: قبل أن تبدأ العمل بداخل الكمبيوتر، يرجى قراءة معلومات السلامة الواردة مع جهاز الكمبيوتر واتبع الخطوات الواردة في "قبل أن تبدأ" في الصفحة ١١. وبعد إنهاء العمل بداخل الكمبيوتر، اتبع الإرشادات الواردة في "بعد العمل داخل الكمبيوتر" في الصفحة ١٣. للحصول على معلومات إضافية حول أفضل ممارسات السلامة، انظر "الصفحة الرئيسية الخاصة بالتوافق مع الإشعارات التنظيمية" على العنوان [dell.com/regulatory\\_compliance](http://dell.com/regulatory_compliance).



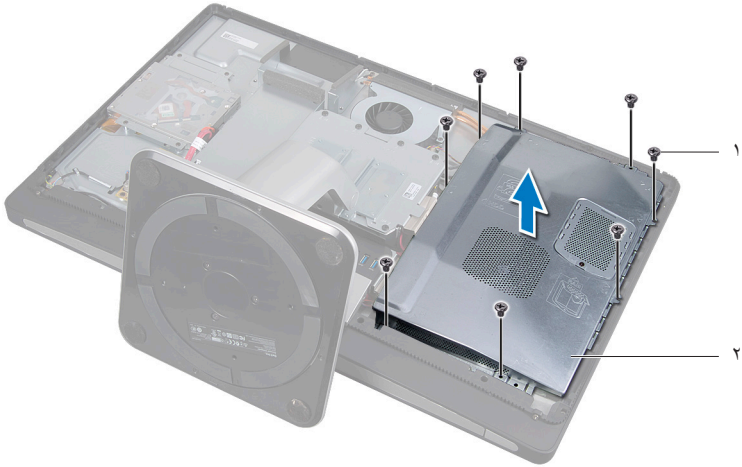
## المتطلبات الأساسية

١ قم بإزالة الغطاء الخلفي. انظر "إزالة الغطاء الخلفي" في الصفحة ١٩.

## الإجراء

١ قم بفك المسامير التي تثبت واقي لوحة النظام بقاعدة الكمبيوتر.

٢ ارفع واقي لوحة النظام خارج قاعدة الكمبيوتر.



٢ واقي لوحة النظام

١ المسامير (٨)





# إعادة تركيب واقي لوحة النظام



تحذير: قبل أن تبدأ العمل بداخل الكمبيوتر، يرجى قراءة معلومات السلامة الواردة مع جهاز الكمبيوتر واتبع الخطوات الواردة في "قبل أن تبدأ" في الصفحة ١١. وبعد إنهاء العمل بداخل الكمبيوتر، اتبع الإرشادات الواردة في "بعد العمل داخل الكمبيوتر" في الصفحة ١٣. للحصول على معلومات إضافية حول أفضل ممارسات السلامة، انظر "الصفحة الرئيسية الخاصة بالتوافق مع الإشعارات التنظيمية" على العنوان [dell.com/regulatory\\_compliance](http://dell.com/regulatory_compliance).



## الإجراء

- ١ قم بمحاذاة فتحات المسامير الموجودة على واقي لوحة النظام مع فتحات المسامير الموجودة بقاعدة الكمبيوتر.
- ٢ أعد ربط المسامير التي تثبت واقي لوحة النظام بقاعدة الكمبيوتر.

## المتطلبات اللاحقة

- ١ أعد تركيب الغطاء الخلفي. انظر "إعادة تركيب الغطاء الخلفي" في الصفحة ٢١.



**تحذير:** قبل أن تبدأ العمل بداخل الكمبيوتر، يرجى قراءة معلومات السلامة الواردة مع جهاز الكمبيوتر واتبع الخطوات الواردة في "قبل أن تبدأ" في الصفحة ١١. وبعد إنهاء العمل بداخل الكمبيوتر، اتبع الإرشادات الواردة في "بعد العمل داخل الكمبيوتر" في الصفحة ١٣. للحصول على معلومات إضافية حول أفضل ممارسات السلامة، انظر "الصفحة الرئيسية الخاصة بالتوافق مع الإشعارات التنظيمية" على العنوان [dell.com/regulatory\\_compliance](http://dell.com/regulatory_compliance).

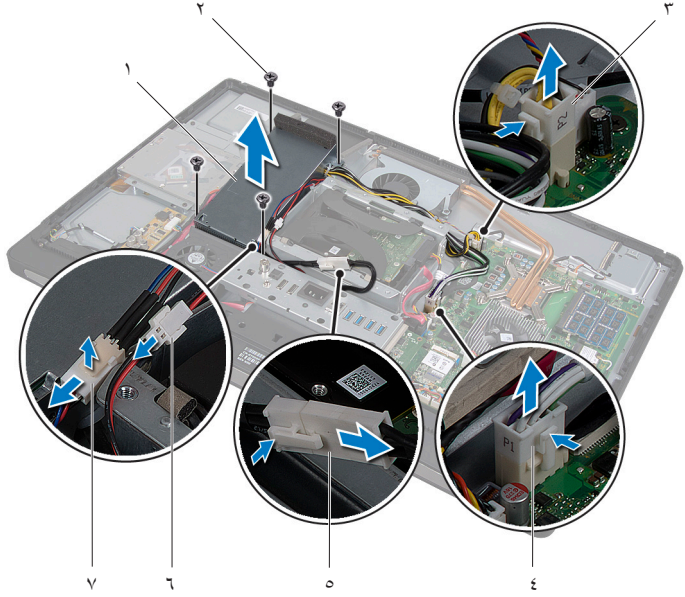


## المتطلبات الأساسية

- ١ قم بإزالة الغطاء الخلفي. انظر "إزالة الغطاء الخلفي" في الصفحة ١٩.
- ٢ قم بفك الحامل. انظر "إزالة الحامل" في الصفحة ٤٧.
- ٣ قم بإزالة واقي لوحة النظام. انظر "إزالة واقي لوحة النظام" في الصفحة ٣١.
- ٤ قم بإزالة الغطاء الرفيع. انظر "إزالة الغطاء الرفيع" في الصفحة ٨٧.
- ٥ قم بإزالة سطح الإدخال/الإخراج. انظر "إزالة سطح الإدخال/الإخراج" في الصفحة ٩١.

## الإجراء

- ١ اضغط على مشابك التثبيت، ثم افصل كابلي مصدر الطاقة الرئيسي ومصدر طاقة المعالج عن لوحة النظام.
- ٢ أخرج كابلي مصدر الطاقة الرئيسي ومصدر طاقة المعالج من مسارات التوجيه الخاصة بهما.
- ٣ اضغط على مشبك التثبيت الموجود على موصل كابل منفذ الطاقة، ثم افصل كابل منفذ الطاقة من وحدة مصدر الطاقة.
- ٤ افصل كابل مؤشر مصدر الطاقة من وحدة مصدر الطاقة.
- ٥ ارفع مشبك التثبيت، ثم افصل كابل مروحة مصدر الطاقة من وحدة مصدر الطاقة.
- ٦ قم بفك المسامير المثبتة لوحدة مصدر الطاقة في قاعدة الكمبيوتر.



١	وحدة مصدر الطاقة	٢	المسامير (٤)
٣	موصل كابل مصدر طاقة المعالج	٤	موصل كابل مصدر الطاقة الرئيسي
٥	كابل منفذ الطاقة	٦	موصل كابل مؤشر مصدر الطاقة
٧	موصل كابل مروحة مصدر الطاقة		

# إعادة تركيب وحدة مصدر الطاقة

١٣

**تحذير:** قبل أن تبدأ العمل بداخل الكمبيوتر، يرجى قراءة معلومات السلامة الواردة مع جهاز الكمبيوتر واتبع الخطوات الواردة في "قبل أن تبدأ" في الصفحة ١١. وبعد إنهاء العمل بداخل الكمبيوتر، اتبع الإرشادات الواردة في "بعد العمل داخل الكمبيوتر" في الصفحة ١٣. للحصول على معلومات إضافية حول أفضل ممارسات السلامة، انظر "الصفحة الرئيسية الخاصة بالتوافق مع الإشعاعات التنظيمية" على العنوان [dell.com/regulatory\\_compliance](http://dell.com/regulatory_compliance).



## الإجراء

- ١ قم بمحاذاة فتحات المسامير الموجودة بوحدة مصدر الطاقة مع فتحات المسامير الموجودة بقاعدة الكمبيوتر، ثم أعد ربط المسامير التي تثبت وحدة مصدر الطاقة بقاعدة الكمبيوتر.
- ٢ قم بتوصيل كابل مروحة مصدر الطاقة بوحدة مصدر الطاقة.
- ٣ قم بتوصيل كابل مؤشر مصدر الطاقة بوحدة مصدر الطاقة.
- ٤ قم بتوصيل كابل منفذ الطاقة بوحدة مصدر الطاقة.
- ٥ مرر كابلي مصدر الطاقة الرئيسي ومصدر طاقة المعالج عبر مسارات التوجيه الخاصة بهما.
- ٦ قم بتوصيل كابلي مصدر الطاقة الرئيسي ومصدر طاقة المعالج بلوحة النظام.

## المتطلبات اللاحقة

- ١ أعد تركيب سطح الإدخال/الإخراج. انظر "إعادة تركيب سطح الإدخال/الإخراج" في الصفحة ٩٣.
- ٢ أعد تركيب الغطاء الرفيع. انظر "إعادة تركيب الغطاء الرفيع" في الصفحة ٨٩.
- ٣ أعد تركيب واقي لوحة النظام. انظر "إعادة تركيب واقي لوحة النظام" في الصفحة ٣٣.
- ٤ أعد تركيب الحامل. انظر "إعادة تركيب الحامل" في الصفحة ٤٩.
- ٥ أعد تركيب الغطاء الخلفي. انظر "إعادة تركيب الغطاء الخلفي" في الصفحة ٢١.



# ٤ ١ إزالة وحدة (وحدات) الذاكرة

تحذير: قبل أن تبدأ العمل بداخل الكمبيوتر، يرجى قراءة معلومات السلامة الواردة مع جهاز الكمبيوتر واتبع الخطوات الواردة في "قبل أن تبدأ" في الصفحة ١١. وبعد إنهاء العمل بداخل الكمبيوتر، اتبع الإرشادات الواردة في "بعد العمل داخل الكمبيوتر" في الصفحة ١٣. للحصول على معلومات إضافية حول أفضل ممارسات السلامة، انظر "الصفحة الرئيسية الخاصة بالتوافق مع الإشعاعات التنظيمية" على العنوان [dell.com/regulatory\\_compliance](http://dell.com/regulatory_compliance).



## المتطلبات الأساسية

١ قم بإزالة الغطاء الخلفي. انظر "إزالة الغطاء الخلفي" في الصفحة ١٩.

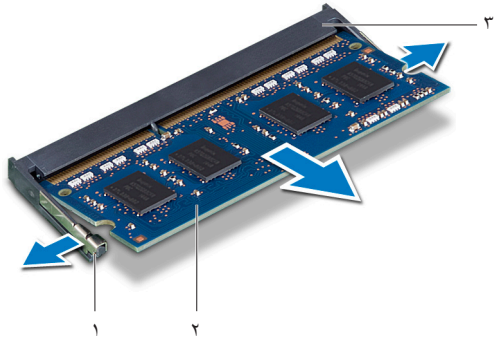
## الإجراء

- ١ قم بفك المسمار الذي يثبت غطاء وحدة الذاكرة بواقي لوحة النظام.
- ٢ حرك غطاء وحدة الذاكرة ناحية أسفل الكمبيوتر لإزالته من واقي لوحة النظام.



١	غطاء وحدة الذاكرة	٢	مسمار
٣	واقي لوحة النظام		

- ٣ استخدم أطراف أصابعك لفصل مشابك التثبيت الموجودة على طرفي موصل وحدة الذاكرة بعناية حتى تبرز وحدة الذاكرة للخارج.
- ٤ قم بإزالة وحدة الذاكرة من موصل وحدة الذاكرة.



١	مشبك التثبيت (٢)	٢	وحدة الذاكرة
٣	موصل وحدة الذاكرة		



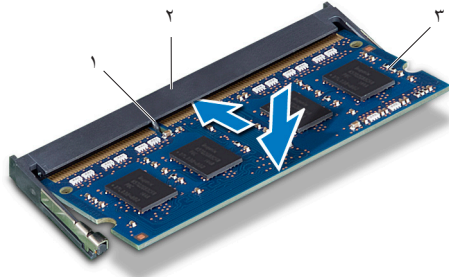
# ١٥ إعادة تركيب وحدة (وحدات) الذاكرة

تحذير: قبل أن تبدأ العمل بداخل الكمبيوتر، يرجى قراءة معلومات السلامة الواردة مع جهاز الكمبيوتر واتبع الخطوات الواردة في "قبل أن تبدأ" في الصفحة ١١. وبعد إنهاء العمل بداخل الكمبيوتر، اتبع الإرشادات الواردة في "بعد العمل داخل الكمبيوتر" في الصفحة ١٣. للحصول على معلومات إضافية حول أفضل ممارسات السلامة، انظر "الصفحة الرئيسية الخاصة بالتوافق مع الإشعاعات التنظيمية" على العنوان [dell.com/regulatory\\_compliance](http://dell.com/regulatory_compliance).



## الإجراء

- ١ قم بمحاذاة الفتحة الموجودة على وحدة الذاكرة مع لسان التثبيت الموجود في موصل وحدة الذاكرة.
- ٢ ادفع وحدة الذاكرة بقوة داخل الموصل بزاوية ٤٥ درجة واضغط لأسفل على وحدة الذاكرة حتى تسمع صوت استقرارها في موضعها.  
إذا لم تسمع صوت استقرار وحدة الذاكرة في موضعها، فقم بإزالتها وإعادة تركيبها.



١	لسان التثبيت	٢	موصل وحدة الذاكرة
٣	وحدة الذاكرة		

- ٣ مرر غطاء وحدة الذاكرة فوق واقي لوحة النظام، ثم اربط المسامير الذي يثبت غطاء وحدة الذاكرة بواقي لوحة النظام.

## المتطلبات اللاحقة

- ١ أعد تركيب الغطاء الخلفي. انظر "إعادة تركيب الغطاء الخلفي" في الصفحة ٢١.



**تحذير:** قبل أن تبدأ العمل بداخل الكمبيوتر، يرجى قراءة معلومات السلامة الواردة مع جهاز الكمبيوتر واتبع الخطوات الواردة في "قبل أن تبدأ" في الصفحة ١١. وبعد إنهاء العمل بداخل الكمبيوتر، اتبع الإرشادات الواردة في "بعد العمل داخل الكمبيوتر" في الصفحة ١٣. للحصول على معلومات إضافية حول أفضل ممارسات السلامة، انظر "الصفحة الرئيسية الخاصة بالتوافق مع الإشعارات التنظيمية" على العنوان [dell.com/regulatory\\_compliance](http://dell.com/regulatory_compliance).



**تحذير:** قد تنفجر البطارية إذا تم تركيبها بشكل غير صحيح. ولذا، لا تستبدل البطارية إلا ببطارية من نفس النوع أو من نوع مماثل. تخلص من البطاريات المستعملة وفقاً لإرشادات الشركة المصنعة.



**تنبيه:** تؤدي إزالة البطارية الخلية المصغرة إلى إعادة ضبط إعدادات نظام الإدخال والإخراج الأساسي (BIOS) إلى الإعدادات الافتراضية. يُوصى بأن تلاحظ إعدادات نظام الإدخال والإخراج الأساسي قبل إزالة البطارية الخلية المصغرة.

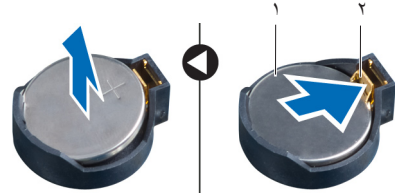


## المتطلبات الأساسية

- ١ قم بإزالة الغطاء الخلفي. انظر "إزالة الغطاء الخلفي" في الصفحة ١٩.
- ٢ قم بإزالة واقي لوحة النظام. انظر "إزالة واقي لوحة النظام" في الصفحة ٣١.

## الإجراء

- ١ اضغط على مشبك التثبيت لإبعاده عن البطارية الخلية المصغرة حتى تخرج البطارية.
- ٢ ارفع البطارية الخلية المصغرة من المقبس الخاص بها.



٢ مشبك تثبيت

١ بطارية خلية مصغرة



# إعادة تركيب البطارية الخلوية المصغرة



تحذير: قبل أن تبدأ العمل بداخل الكمبيوتر، يرجى قراءة معلومات السلامة الواردة مع جهاز الكمبيوتر واتبع الخطوات الواردة في "قبل أن تبدأ" في الصفحة ١١. وبعد إنهاء العمل بداخل الكمبيوتر، اتبع الإرشادات الواردة في "بعد العمل داخل الكمبيوتر" في الصفحة ١٣. للحصول على معلومات إضافية حول أفضل ممارسات السلامة، انظر "الصفحة الرئيسية الخاصة بالتوافق مع الإشعارات التنظيمية" على العنوان [dell.com/regulatory\\_compliance](http://dell.com/regulatory_compliance).



تحذير: قد تنفجر البطارية إذا تم تركيبها بشكل غير صحيح. ولذا، لا تستبدل البطارية إلا ببطارية من نفس النوع أو من نوع مماثل. تخلص من البطاريات المستعملة وفقاً لإرشادات الشركة المصنعة.



## الإجراء

١ مع ضبط الجانب الموجب بحيث يتجه إلى الأعلى، أدخل البطارية الخلوية المصغرة داخل مقبس البطارية الموجود في لوحة النظام.

## المتطلبات اللاحقة

- ١ أعد تركيب واقي لوحة النظام. انظر "إعادة تركيب واقي لوحة النظام" في الصفحة ٣٣.
- ٢ أعد تركيب الغطاء الخلفي. انظر "إعادة تركيب الغطاء الخلفي" في الصفحة ٢١.



**تحذير:** قبل أن تبدأ العمل بداخل الكمبيوتر، يرجى قراءة معلومات السلامة الواردة مع جهاز الكمبيوتر واتبع الخطوات الواردة في "قبل أن تبدأ" في الصفحة ١١. وبعد إنهاء العمل بداخل الكمبيوتر، اتبع الإرشادات الواردة في "بعد العمل داخل الكمبيوتر" في الصفحة ١٣. للحصول على معلومات إضافية حول أفضل ممارسات السلامة، انظر "الصفحة الرئيسية الخاصة بالتوافق مع الإشعاعات التنظيمية" على العنوان [dell.com/regulatory\\_compliance](http://dell.com/regulatory_compliance).



## المتطلبات الأساسية

١ قم بإزالة الغطاء الخلفي. انظر "إزالة الغطاء الخلفي" في الصفحة ١٩.

## الإجراء

١ قم بترك المسامير التي تثبت الحامل في حاوية محرك الأقراص الثابتة.

٢ أخرج الحامل من قاعدة الكمبيوتر.



٢ الحامل

١ المسامير (٦)





**تحذير:** قبل أن تبدأ العمل بداخل الكمبيوتر، يرجى قراءة معلومات السلامة الواردة مع جهاز الكمبيوتر واتبع الخطوات الواردة في "قبل أن تبدأ" في الصفحة ١١. وبعد إنهاء العمل بداخل الكمبيوتر، اتبع الإرشادات الواردة في "بعد العمل داخل الكمبيوتر" في الصفحة ١٣. للحصول على معلومات إضافية حول أفضل ممارسات السلامة، انظر "الصفحة الرئيسية الخاصة بالتوافق مع الإشعارات التنظيمية" على العنوان [dell.com/regulatory\\_compliance](http://dell.com/regulatory_compliance).



## الإجراء

- ١ أدخل لسان التثبيت الموجود بأعلى الحامل في الفتحة الموجودة في قاعدة الكمبيوتر.
- ٢ قم بمحاذاة فتحات المسامير الموجودة بالحامل مع فتحات المسامير الموجودة في حاوية محرك الأقراص الثابتة.
- ٣ أعد ربط المسامير التي تثبت الحامل في حاوية محرك الأقراص الثابتة.

## المتطلبات اللاحقة

- ١ أعد تركيب الغطاء الخلفي. انظر "إعادة تركيب الغطاء الخلفي" في الصفحة ٢١.



## ٢ إزالة محرك الأقراص الثابتة

تحذير: قبل أن تبدأ العمل بداخل الكمبيوتر، يرجى قراءة معلومات السلامة الواردة مع جهاز الكمبيوتر واتبع الخطوات الواردة في "قبل أن تبدأ" في الصفحة ١١. وبعد إنهاء العمل بداخل الكمبيوتر، اتبع الإرشادات الواردة في "بعد العمل داخل الكمبيوتر" في الصفحة ١٣. للحصول على معلومات إضافية حول أفضل ممارسات السلامة، انظر "الصفحة الرئيسية الخاصة بالتوافق مع الإشعاعات التنظيمية" على العنوان [dell.com/regulatory\\_compliance](http://dell.com/regulatory_compliance).



تنبيه: لتجنب فقد البيانات، لا تقم بإزالة محرك الأقراص الثابتة أثناء تشغيل الكمبيوتر أو كونه في حالة السكون.



تنبيه: محركات الأقراص الثابتة مكونات سهلة التلف. لذا، توخَّ بالغ الحذر عند التعامل مع محرك الأقراص الثابتة.

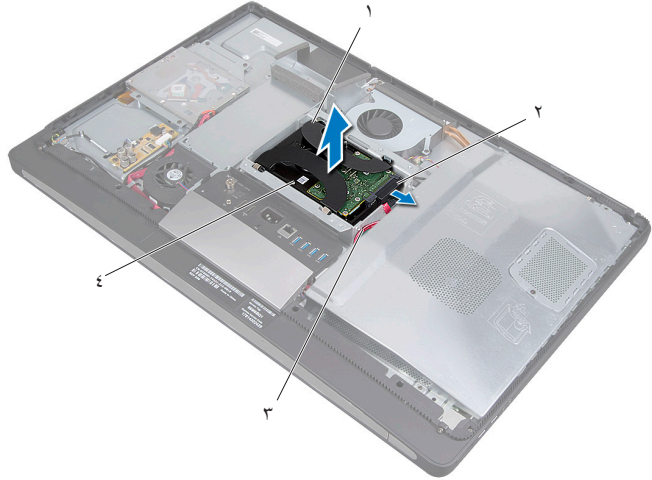


### المتطلبات الأساسية

- ١ قم بإزالة الغطاء الخلفي. انظر "إزالة الغطاء الخلفي" في الصفحة ١٩.
- ٢ قم بفك الحامل. انظر "إزالة الحامل" في الصفحة ٤٧.

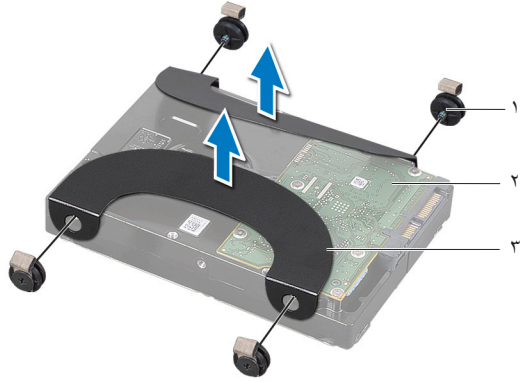
### الإجراء

- ١ باستخدام الشريطين الموجودين على مجموعة محرك الأقراص الثابتة، ارفع مجموعة محرك الأقراص الثابتة برفق خارج حاوية محرك الأقراص.
- ٢ افصل موصل كابلي الطاقة والبيانات عن مجموعة محرك الأقراص الثابتة.



١	شريطان (٢)	٢	موصل كابلي الطاقة والبيانات
٣	كابلا الطاقة والبيانات	٤	مجموعة محرك الأقراص الثابتة

٣ قم بفك المسامير التي تثبت الشريطين في محرك الأقراص الثابتة، ثم قم بإزالة الشريطين من على محرك الأقراص الثابتة.



١	المسامير (٤)	٢	محرك الأقراص الثابتة
٣	شريطان (٢)		

# إعادة تركيب محرك الأقراص الثابتة ٢١

**تحذير:** قبل أن تبدأ العمل بداخل الكمبيوتر، يرجى قراءة معلومات السلامة الواردة مع جهاز الكمبيوتر واتبع الخطوات الواردة في "قبل أن تبدأ" في الصفحة ١١. وبعد إنهاء العمل بداخل الكمبيوتر، اتبع الإرشادات الواردة في "بعد العمل داخل الكمبيوتر" في الصفحة ١٣. للحصول على معلومات إضافية حول أفضل ممارسات السلامة، انظر "الصفحة الرئيسية الخاصة بالتوافق مع الإشعارات التنظيمية" على العنوان [dell.com/regulatory\\_compliance](http://dell.com/regulatory_compliance).

**تنبيه:** محركات الأقراص الثابتة مكونات سهلة التلف. لذا، توخَّ بالغ الحذر عند التعامل مع محرك الأقراص الثابتة.



## الإجراء

- ١ قم بمحاذاة فتحات المسامير الموجودة على الشريطين مع فتحات المسامير الموجودة على محرك الأقراص الثابتة، ثم أعد ربط المسامير التي تثبت الشريطين بمحرك الأقراص.
- ٢ قم بتوصيل موصلي كابلي الطاقة والبيانات بمجموعة محرك الأقراص الثابتة.
- ٣ مع جعل الشريطين متجهين للأعلى، قم بمحاذاة مسامير مجموعة محرك الأقراص الثابتة مع الفتحات الموجودة على حاوية محرك الأقراص، ثم اضغط على مجموعة محرك الأقراص برفق.

## المتطلبات اللاحقة

- ١ أعد تركيب الحامل. انظر "إعادة تركيب الحامل" في الصفحة ٤٩.
- ٢ أعد تركيب الغطاء الخلفي. انظر "إعادة تركيب الغطاء الخلفي" في الصفحة ٢١.



# إزالة حاوية محرك الأقراص الثابتة ٢ ٢

تحذير: قبل أن تبدأ العمل بداخل الكمبيوتر، يرجى قراءة معلومات السلامة الواردة مع جهاز الكمبيوتر واتبع الخطوات الواردة في "قبل أن تبدأ" في الصفحة ١١. وبعد إنهاء العمل بداخل الكمبيوتر، اتبع الإرشادات الواردة في "بعد العمل داخل الكمبيوتر" في الصفحة ١٣. للحصول على معلومات إضافية حول أفضل ممارسات السلامة، انظر "الصفحة الرئيسية الخاصة بالتوافق مع الإشعاعات التنظيمية" على العنوان [dell.com/regulatory\\_compliance](http://dell.com/regulatory_compliance).

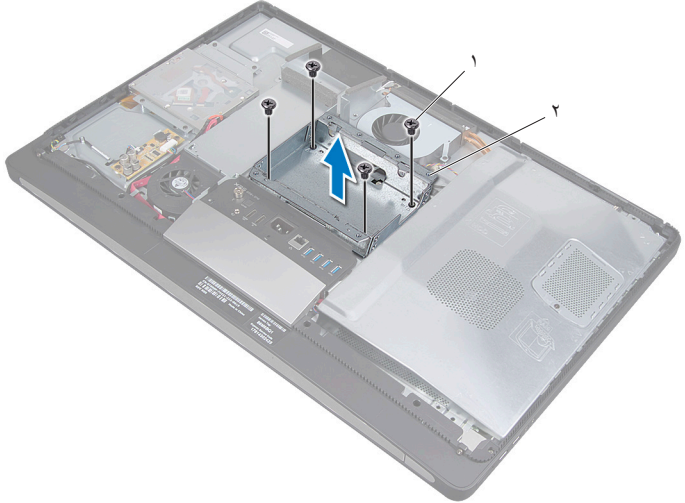


## المتطلبات الأساسية

- ١ قم بإزالة الغطاء الخلفي. انظر "إزالة الغطاء الخلفي" في الصفحة ١٩.
- ٢ قم بفك الحامل. انظر "إزالة الحامل" في الصفحة ٤٧.
- ٣ اتبع الخطوات من الخطوة ١ وحتى الخطوة ٢ في "إزالة محرك الأقراص الثابتة" في الصفحة ٥١.

## الإجراء

- ١ قم بفك المسامير التي تثبت حاوية محرك الأقراص الثابتة بقاعدة الكمبيوتر.
- ٢ افصل كابلات الطاقة عن مسارات التوجيه الموجودة على حاوية محرك الأقراص الثابتة.
- ٣ ارفع حاوية محرك الأقراص الثابتة خارج قاعدة الكمبيوتر.



٢ حاوية محرك الأقراص الثابتة

١ المسامير (٤)





# إعادة تركيب حاوية محرك الأقراص الثابتة ٢٣

تحذير: قبل أن تبدأ العمل بداخل الكمبيوتر، يرجى قراءة معلومات السلامة الواردة مع جهاز الكمبيوتر واتبع الخطوات الواردة في "قبل أن تبدأ" في الصفحة ١١. وبعد إنهاء العمل بداخل الكمبيوتر، اتبع الإرشادات الواردة في "بعد العمل داخل الكمبيوتر" في الصفحة ١٣. للحصول على معلومات إضافية حول أفضل ممارسات السلامة، انظر "الصفحة الرئيسية الخاصة بالتوافق مع الإشعارات التنظيمية" على العنوان [dell.com/regulatory\\_compliance](http://dell.com/regulatory_compliance).



## الإجراء

- ١ قم بمحاذاة فتحات المسامير الموجودة على حاوية محرك الأقراص الثابتة مع فتحات المسامير الموجودة على قاعدة الكمبيوتر.
- ٢ أعد ربط المسامير التي تثبت حاوية محرك الأقراص الثابتة بقاعدة الكمبيوتر.

## المتطلبات اللاحقة

- ١ اتبع الخطوات من الخطوة ٢ وحتى الخطوة ٣ في "إعادة تركيب محرك الأقراص الثابتة" في الصفحة ٥٣.
- ٢ أعد تركيب الحامل. انظر "إعادة تركيب الحامل" في الصفحة ٤٩.
- ٣ أعد تركيب الغطاء الخلفي. انظر "إعادة تركيب الغطاء الخلفي" في الصفحة ٢١.



# إزالة مروحة مصدر الطاقة ٢٤

**تحذير:** قبل أن تبدأ العمل بداخل الكمبيوتر، يرجى قراءة معلومات السلامة الواردة مع جهاز الكمبيوتر واتبع الخطوات الواردة في "قبل أن تبدأ" في الصفحة ١١. وبعد إنهاء العمل بداخل الكمبيوتر، اتبع الإرشادات الواردة في "بعد العمل داخل الكمبيوتر" في الصفحة ١٣. للحصول على معلومات إضافية حول أفضل ممارسات السلامة، انظر "الصفحة الرئيسية الخاصة بالتوافق مع الإشعارات التنظيمية" على العنوان [dell.com/regulatory\\_compliance](http://dell.com/regulatory_compliance).

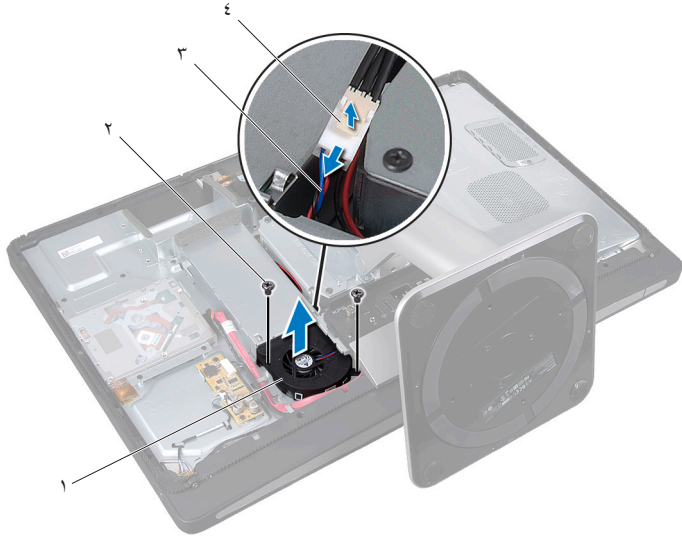


## المتطلبات الأساسية

١ قم بإزالة الغطاء الخلفي. انظر "إزالة الغطاء الخلفي" في الصفحة ١٩.

## الإجراء

- ١ ارفع لسان التثبيت، ثم افصل كابل مروحة مصدر الطاقة عن وحدة مصدر الطاقة.
- ٢ قم بفك المسامير اللذين يثبتان مروحة مصدر الطاقة بقاعدة الكمبيوتر.
- ٣ ارفع مروحة مصدر الطاقة برفق، ثم حرّر كابل المروحة من أسفل مجموعة لوحة الإدخال/الإخراج.
- ٤ ارفع مروحة مصدر الطاقة خارج قاعدة الكمبيوتر.



١	مروحة مصدر الطاقة	٢	مسامير (٢)
٣	كابل مروحة مصدر الطاقة	٤	لسان تثبيت



# إعادة تركيب مروحة مصدر الطاقة ٢٥

**تحذير:** قبل أن تبدأ العمل بداخل الكمبيوتر، يرجى قراءة معلومات السلامة الواردة مع جهاز الكمبيوتر واتبع الخطوات الواردة في "قبل أن تبدأ" في الصفحة ١١. وبعد إنهاء العمل بداخل الكمبيوتر، اتبع الإرشادات الواردة في "بعد العمل داخل الكمبيوتر" في الصفحة ١٣. للحصول على معلومات إضافية حول أفضل ممارسات السلامة، انظر "الصفحة الرئيسية الخاصة بالتوافق مع الإشعارات التنظيمية" على العنوان [dell.com/regulatory\\_compliance](http://dell.com/regulatory_compliance).



## الإجراء

- ١ مرّر كابل مروحة مصدر الطاقة من أسفل مجموعة لوحة الإدخال/الإخراج، ثم افصل هذا الكابل عن وحدة مصدر الطاقة.
- ٢ قم بمحاذاة فتحتي المسامير الموجودتين بمروحة مصدر الطاقة مع فتحتي المسامير الموجودتين بقاعدة الكمبيوتر، ثم أعد ربط المسامير المثبتين للمروحة بقاعدة الكمبيوتر.

## المتطلبات اللاحقة

- ١ أعد تركيب الغطاء الخلفي. انظر "إعادة تركيب الغطاء الخلفي" في الصفحة ٢١.



# ٢٦ إزالة بطاقة Mini-Card الخاصة بموالف التلفاز

**تحذير:** قبل أن تبدأ العمل بداخل الكمبيوتر، يرجى قراءة معلومات السلامة الواردة مع جهاز الكمبيوتر واتبع الخطوات الواردة في "قبل أن تبدأ" في الصفحة ١١. وبعد إنهاء العمل بداخل الكمبيوتر، اتبع الإرشادات الواردة في "بعد العمل داخل الكمبيوتر" في الصفحة ١٣. للحصول على معلومات إضافية حول أفضل ممارسات السلامة، انظر "الصفحة الرئيسية الخاصة بالتوافق مع الإشعاعات التنظيمية" على العنوان [dell.com/regulatory\\_compliance](http://dell.com/regulatory_compliance).

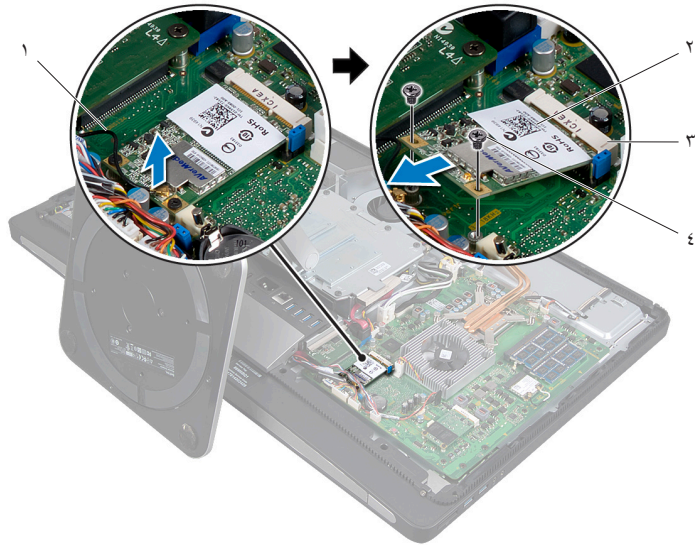


## المتطلبات الأساسية

- ١ قم بإزالة الغطاء الخلفي. انظر "إزالة الغطاء الخلفي" في الصفحة ١٩.
- ٢ قم بإزالة واقي لوحة النظام. انظر "إزالة واقي لوحة النظام" في الصفحة ٣١.

## الإجراء

- ١ افصل كابل منفذ دخل التلفاز عن بطاقة mini-card الخاصة بموالف التلفاز.
- ٢ قم بفك المسامير اللذين يثبتان بطاقة mini-card الخاصة بموالف التلفاز بلوحة النظام.
- ٣ حرّك بطاقة موالف التلفاز وأخرجها من موصل بطاقة mini-card الخاصة بموالف التلفاز.



١	كابل منفذ دخل التلفاز	٢	بطاقة mini-card الخاصة بموالف التلفاز
٣	موصل بطاقة mini-card الخاصة بموالف التلفاز	٤	مسمارا التثبيت (٢)





**تحذير:** قبل أن تبدأ العمل بداخل الكمبيوتر، يرجى قراءة معلومات السلامة الواردة مع جهاز الكمبيوتر واتبع الخطوات الواردة في "قبل أن تبدأ" في الصفحة ١١. وبعد إنهاء العمل بداخل الكمبيوتر، اتبع الإرشادات الواردة في "بعد العمل داخل الكمبيوتر" في الصفحة ١٣. للحصول على معلومات إضافية حول أفضل ممارسات السلامة، انظر "الصفحة الرئيسية الخاصة بالتوافق مع الإشعاعات التنظيمية" على العنوان [dell.com/regulatory\\_compliance](http://dell.com/regulatory_compliance).



## الإجراء

- ١ قم بمحاذاة الفتحة الموجودة على بطاقة mini-card الخاصة بموالف التلفاز مع لسان التثبيت الموجود بموصل هذه البطاقة.
- ٢ أدخل بطاقة mini-card الخاصة بموالف التلفاز بزاوية تبلغ ٤٥ درجة في موصل هذه البطاقة.
- ٣ اضغط على الطرف الخارجي لبطاقة mini-card الخاصة بموالف التلفاز، ثم أعد ربط المسامير اللذين يثبتان هذه البطاقة بلوحة النظام.
- ٤ قم بتوصيل كابل منفذ دخل التلفاز في بطاقة mini-card الخاصة بموالف التلفاز.

## المتطلبات اللاحقة

- ١ أعد تركيب واقي لوحة النظام. انظر "إعادة تركيب واقي لوحة النظام" في الصفحة ٣٣.
- ٢ أعد تركيب الغطاء الخلفي. انظر "إعادة تركيب الغطاء الخلفي" في الصفحة ٢١.



**تحذير:** قبل أن تبدأ العمل بداخل الكمبيوتر، يرجى قراءة معلومات السلامة الواردة مع جهاز الكمبيوتر واتبع الخطوات الواردة في "قبل أن تبدأ" في الصفحة ١١. وبعد إنهاء العمل بداخل الكمبيوتر، اتبع الإرشادات الواردة في "بعد العمل داخل الكمبيوتر" في الصفحة ١٣. للحصول على معلومات إضافية حول أفضل ممارسات السلامة، انظر "الصفحة الرئيسية الخاصة بالتوافق مع الإشعاعات التنظيمية" على العنوان [dell.com/regulatory\\_compliance](http://dell.com/regulatory_compliance).

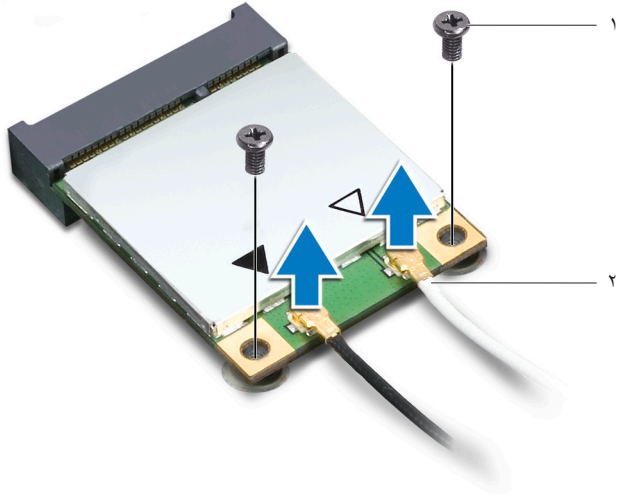


## المتطلبات الأساسية

- ١ قم بإزالة الغطاء الخلفي. انظر "إزالة الغطاء الخلفي" في الصفحة ١٩.
- ٢ قم بإزالة واقي لوحة النظام. انظر "إزالة واقي لوحة النظام" في الصفحة ٣١.

## الإجراء

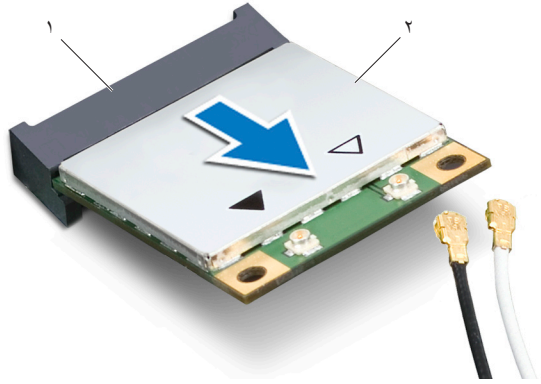
- ١ افصل كابلات الهوائي عن بطاقة mini-card اللاسلكية.
- ٢ قم بفك المسمارين اللذين يثبتان بطاقة mini-card اللاسلكية بلوحة النظام.



٢ كابلا الهوائي (٢)

١ مسمارا التثبيت (٢)

٣ حرك بطاقة mini-card اللاسلكية، ثم أخرجها من الموصل الخاص بها.



٢ بطاقة mini-card اللاسلكية

١ موصل بطاقة mini-card اللاسلكية

# إعادة وضع بطاقة Mini-Card اللاسلكية ٢٩

تحذير: قبل أن تبدأ العمل بداخل الكمبيوتر، يرجى قراءة معلومات السلامة الواردة مع جهاز الكمبيوتر واتبع الخطوات الواردة في "قبل أن تبدأ" في الصفحة ١١. وبعد إنهاء العمل بداخل الكمبيوتر، اتبع الإرشادات الواردة في "بعد العمل داخل الكمبيوتر" في الصفحة ١٣. للحصول على معلومات إضافية حول أفضل ممارسات السلامة، انظر "الصفحة الرئيسية الخاصة بالتوافق مع الإشعاعات التنظيمية" على العنوان [dell.com/regulatory\\_compliance](http://dell.com/regulatory_compliance).



## الإجراء



تنبيه: لتجنب إتلاف بطاقة mini-card، تأكد من عدم وجود أي كابلات أسفل بطاقة mini-card اللاسلكية.

- ١ قم بمحاذاة الفتحة الموجودة على بطاقة mini-card اللاسلكية مع لسان التثبيت الموجود بالموصل الخاص بهذه البطاقة.
  - ٢ أدخل بطاقة mini-card اللاسلكية بزاوية ٤٥ درجة في الموصل الخاص بهذه البطاقة.
  - ٣ اضغط على الطرف الخارجي من بطاقة mini-card اللاسلكية لأسفل، ثم أعد ربط المسمارين اللذين يثبتان هذه البطاقة بلوحة النظام.
  - ٤ قم بتوصيل كابلات الهوائي ببطاقة mini-card اللاسلكية.
- يوضح الجدول التالي أنظمة ألوان كابلات الهوائي اللاسلكي لبطاقات mini-card اللاسلكية التي يدعمها هذا الكمبيوتر.

الموصلات الموجودة على بطاقة mini-card	أنظمة ألوان كابلات الهوائي اللاسلكي
شبكة WLAN + تقنية Bluetooth (كابلات)	
الشبكة المحلية اللاسلكية (WLAN) الرئيسية + تقنية Bluetooth (مثلث أبيض)	أبيض
الشبكة المحلية اللاسلكية الثانوية + تقنية Bluetooth (مثلث أسود)	أسود

## المتطلبات اللاحقة

- ١ أعد تركيب واقي لوحة النظام. انظر "إعادة تركيب واقي لوحة النظام" في الصفحة ٣٣.
- ٢ أعد تركيب الغطاء الخلفي. انظر "إعادة تركيب الغطاء الخلفي" في الصفحة ٢١.



# إزالة بطاقة mSATA Mini-Card



**تحذير:** قبل أن تبدأ العمل بداخل الكمبيوتر، يرجى قراءة معلومات السلامة الواردة مع جهاز الكمبيوتر واتبع الخطوات الواردة في "قبل أن تبدأ" في الصفحة ١١. وبعد إنهاء العمل بداخل الكمبيوتر، اتبع الإرشادات الواردة في "بعد العمل داخل الكمبيوتر" في الصفحة ١٣. للحصول على معلومات إضافية حول أفضل ممارسات السلامة، انظر "الصفحة الرئيسية الخاصة بالتوافق مع الإشعاعات التنظيمية" على العنوان [dell.com/regulatory\\_compliance](http://dell.com/regulatory_compliance).

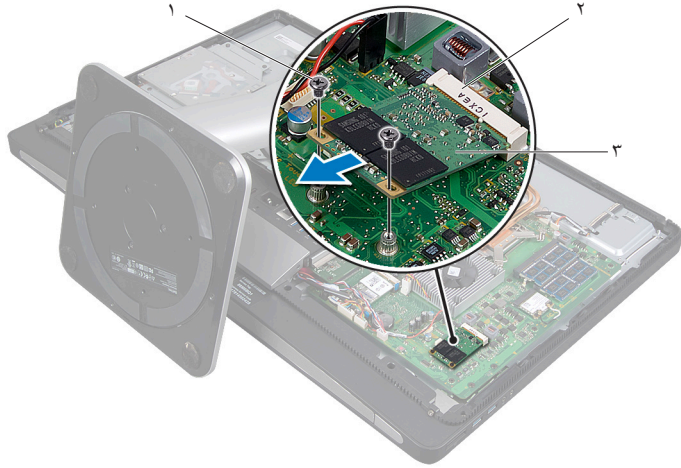


## المتطلبات الأساسية

- ١ قم بإزالة الغطاء الخلفي. انظر "إزالة الغطاء الخلفي" في الصفحة ١٩.
- ٢ قم بإزالة واقي لوحة النظام. انظر "إزالة واقي لوحة النظام" في الصفحة ٣١.

## الإجراء

- ١ قم بفك المسامير التي تثبت بطاقة mSATA mini-card بلوحة النظام.
- ٢ حرّك بطاقة mSATA mini-card وأخرجها من الموصل الخاص بها.



٢ موصل بطاقة mSATA mini-card

١ مسامير التثبيت (٢)

٣ بطاقة mSATA mini-card





**تحذير:** قبل أن تبدأ العمل بداخل الكمبيوتر، يرجى قراءة معلومات السلامة الواردة مع جهاز الكمبيوتر واتبع الخطوات الواردة في "قبل أن تبدأ" في الصفحة ١١. وبعد إنهاء العمل بداخل الكمبيوتر، اتبع الإرشادات الواردة في "بعد العمل داخل الكمبيوتر" في الصفحة ١٣. للحصول على معلومات إضافية حول أفضل ممارسات السلامة، انظر "الصفحة الرئيسية الخاصة بالتوافق مع الإشعارات التنظيمية" على العنوان [dell.com/regulatory\\_compliance](http://dell.com/regulatory_compliance).



## الإجراء

- ١ قم بمحاذاة الفتحة الموجودة على بطاقة mSATA mini-card مع لسان التثبيت الموجود بالموصل الخاص بهذه البطاقة.
- ٢ أدخل بطاقة mSATA mini-card بزاوية تبلغ ٤٥ درجة في الموصل الخاص بها.
- ٣ أعد ربط المسامير التي تثبت بطاقة mSATA mini-card بلوحة النظام.

## المتطلبات اللاحقة

- ١ أعد تركيب واقي لوحة النظام. انظر "إعادة تركيب واقي لوحة النظام" في الصفحة ٣٣.
- ٢ أعد تركيب الغطاء الخلفي. انظر "إعادة تركيب الغطاء الخلفي" في الصفحة ٢١.



# إزالة مروحة وحدة امتصاص حرارة المعالج ٣ ٢

تحذير: قبل أن تبدأ العمل بداخل الكمبيوتر، يرجى قراءة معلومات السلامة الواردة مع جهاز الكمبيوتر واتبع الخطوات الواردة في "قبل أن تبدأ" في الصفحة ١١. وبعد إنهاء العمل بداخل الكمبيوتر، اتبع الإرشادات الواردة في "بعد العمل داخل الكمبيوتر" في الصفحة ١٣. للحصول على معلومات إضافية حول أفضل ممارسات السلامة، انظر "الصفحة الرئيسية الخاصة بالتوافق مع الإشعارات التنظيمية" على العنوان [dell.com/regulatory\\_compliance](http://dell.com/regulatory_compliance).

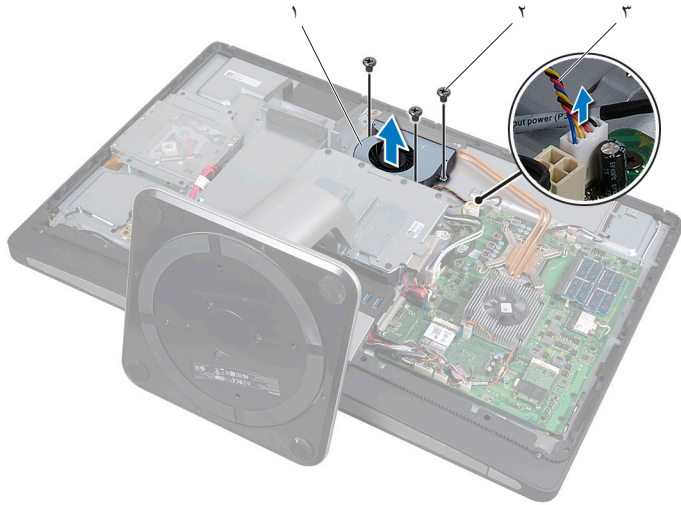


## المتطلبات الأساسية

- ١ قم بإزالة الغطاء الخلفي. انظر "إزالة الغطاء الخلفي" في الصفحة ١٩.
- ٢ قم بإزالة واقي لوحة النظام. انظر "إزالة واقي لوحة النظام" في الصفحة ٣١.

## الإجراء

- ١ افصل كابل مروحة وحدة امتصاص حرارة المعالج عن لوحة النظام.
- ٢ قم بفك المسامير التي تثبت مروحة وحدة امتصاص حرارة المعالج بقاعدة الكمبيوتر.
- ٣ ارفع مروحة وحدة امتصاص حرارة المعالج خارج قاعدة الكمبيوتر.



١	مروحة وحدة امتصاص حرارة المعالج	٢	مسامير (٣)
٣	كابل مروحة وحدة امتصاص حرارة المعالج		



# إعادة تركيب مروحة وحدة امتصاص حرارة المعالج ٣٣

**تحذير:** قبل أن تبدأ العمل بداخل الكمبيوتر، يرجى قراءة معلومات السلامة الواردة مع جهاز الكمبيوتر واتبع الخطوات الواردة في "قبل أن تبدأ" في الصفحة ١١. وبعد إنهاء العمل بداخل الكمبيوتر، اتبع الإرشادات الواردة في "بعد العمل داخل الكمبيوتر" في الصفحة ١٣. للحصول على معلومات إضافية حول أفضل ممارسات السلامة، انظر "الصفحة الرئيسية الخاصة بالتوافق مع الإشعارات التنظيمية" على العنوان [dell.com/regulatory\\_compliance](http://dell.com/regulatory_compliance).



## الإجراء

- ١ قم بمحاذاة فتحات مسامير التثبيت الموجودة في مروحة وحدة امتصاص حرارة المعالج مع فتحات المسامير الموجودة بقاعدة الكمبيوتر، ثم أعد ربط المسامير التي تثبت مروحة وحدة امتصاص حرارة المعالج بقاعدة الكمبيوتر.
- ٢ قم بتوصيل كابل مروحة وحدة امتصاص حرارة المعالج بلوحة النظام.

## المتطلبات اللاحقة

- ١ أعد تركيب واقي لوحة النظام. انظر "إعادة تركيب واقي لوحة النظام" في الصفحة ٣٣.
- ٢ أعد تركيب الغطاء الخلفي. انظر "إعادة تركيب الغطاء الخلفي" في الصفحة ٢١.



# ٣٤ إزالة وحدة امتصاص حرارة المعالج

**تحذير:** قبل أن تبدأ العمل بداخل الكمبيوتر، يرجى قراءة معلومات السلامة الواردة مع جهاز الكمبيوتر واتبع الخطوات الواردة في "قبل أن تبدأ" في الصفحة ١١. وبعد إنهاء العمل بداخل الكمبيوتر، اتبع الإرشادات الواردة في "بعد العمل داخل الكمبيوتر" في الصفحة ١٣. للحصول على معلومات إضافية حول أفضل ممارسات السلامة، انظر "الصفحة الرئيسية الخاصة بالتوافق مع الإشعاعات التنظيمية" على العنوان [dell.com/regulatory\\_compliance](http://dell.com/regulatory_compliance).

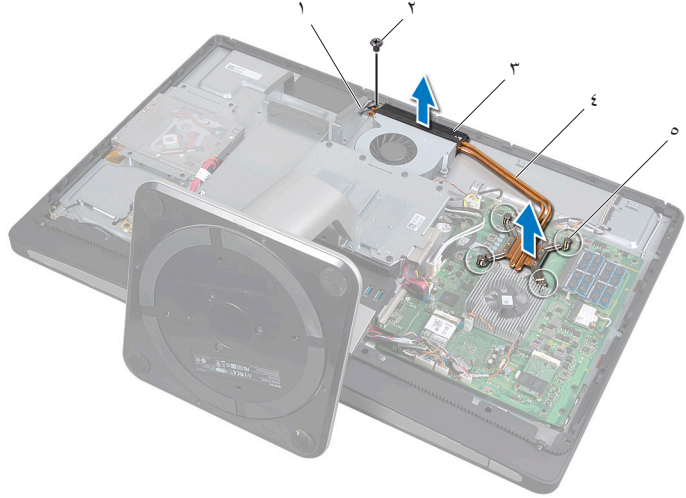


## المتطلبات الأساسية

- ١ قم بإزالة الغطاء الخلفي. انظر "إزالة الغطاء الخلفي" في الصفحة ١٩.
- ٢ قم بإزالة واقي لوحة النظام. انظر "إزالة واقي لوحة النظام" في الصفحة ٣١.

## الإجراء

- ١ قم بفك المسامير الذي يثبت فتحات التبريد وكابل العزل الأرضي في قاعدة الكمبيوتر.
- ٢ بترتيب تسلسلي (كما هو موضح على وحدة امتصاص حرارة المعالج)، قم بفك المسامير المثبتة لوحدة امتصاص حرارة المعالج في لوحة النظام.
- ٣ ارفع وحدة امتصاص حرارة المعالج خارج لوحة النظام.



١	كابل العزل الأرضي	٢	مسامير تثبيت
٣	فتحات التبريد	٤	وحدة امتصاص حرارة المعالج
٥	مسامير تثبيت (٤)		





# ٣٥ إعادة تركيب وحدة امتصاص حرارة المعالج

**تحذير:** قبل أن تبدأ العمل بداخل الكمبيوتر، يرجى قراءة معلومات السلامة الواردة مع جهاز الكمبيوتر واتبع الخطوات الواردة في "قبل أن تبدأ" في الصفحة ١١. وبعد إنهاء العمل بداخل الكمبيوتر، اتبع الإرشادات الواردة في "بعد العمل داخل الكمبيوتر" في الصفحة ١٣. للحصول على معلومات إضافية حول أفضل ممارسات السلامة، انظر "الصفحة الرئيسية الخاصة بالتوافق مع الإشعارات التنظيمية" على العنوان [dell.com/regulatory\\_compliance](http://dell.com/regulatory_compliance).



## الإجراء

**ملاحظة:** يمكن إعادة استخدام الشحم الحراري الأصلي إذا تمت إعادة تثبيت لوحة النظام ووحدة امتصاص الحرارة الأصليين معًا. وفي حالة استبدال لوحة النظام أو وحدة امتصاص الحرارة بأخرى جديدة، فاستخدم اللوحة الحرارية المرفقة ضمن مجموعة الأدوات لضمان استمرار التوصيل الحراري.

- ١ نظّف الشحم الحراري من الجزء السفلي لوحدة امتصاص حرارة المعالج، ثم أعد استخدام هذا الشحم.
- ٢ قم بمحاذاة مسامير التثبيت الموجودة على وحدة امتصاص حرارة المعالج مع فتحات المسامير الموجودة على لوحة النظام.
- ٣ بترتيب تسلسلي (كما هو موضح على وحدة امتصاص حرارة المعالج)، أعد ربط المسامير المثبتة لوحدة امتصاص حرارة المعالج في لوحة النظام.
- ٤ أعد ربط المسامير الذي يثبت فتحات التبريد وكابل العزل الأرضي في قاعدة الكمبيوتر.

## المتطلبات اللاحقة

- ١ أعد تركيب واقي لوحة النظام. انظر "إعادة تركيب واقي لوحة النظام" في الصفحة ٣٣.
- ٢ أعد تركيب الغطاء الخلفي. انظر "إعادة تركيب الغطاء الخلفي" في الصفحة ٢١.



**تحذير:** قبل أن تبدأ العمل بداخل الكمبيوتر، يرجى قراءة معلومات السلامة الواردة مع جهاز الكمبيوتر واتبع الخطوات الواردة في "قبل أن تبدأ" في الصفحة ١١. وبعد إنهاء العمل بداخل الكمبيوتر، اتبع الإرشادات الواردة في "بعد العمل داخل الكمبيوتر" في الصفحة ١٣. للحصول على معلومات إضافية حول أفضل ممارسات السلامة، انظر "الصفحة الرئيسية الخاصة بالتوافق مع الإشعاعات التنظيمية" على العنوان [dell.com/regulatory\\_compliance](http://dell.com/regulatory_compliance).



**تنبيه:** المعالجات هي مكونات سهلة التلف. ولذا، لا يجب حملها إلا من الحواف ويجب عدم الاقتراب من الأسنان المعدنية.

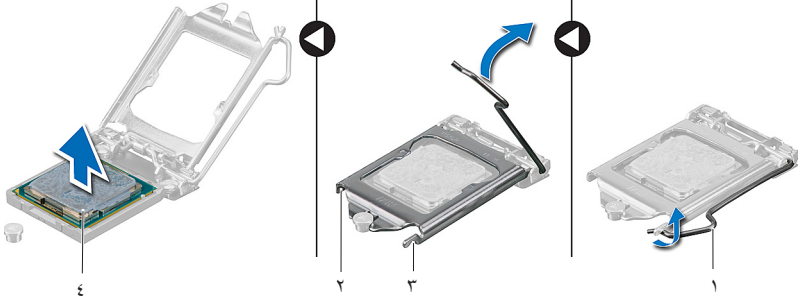


## المتطلبات الأساسية

- ١ قم بإزالة الغطاء الخلفي. انظر "إزالة الغطاء الخلفي" في الصفحة ١٩.
- ٢ قم بإزالة واقي لوحة النظام. انظر "إزالة واقي لوحة النظام" في الصفحة ٣١.
- ٣ قم بإزالة وحدة امتصاص حرارة المعالج. انظر "إزالة وحدة امتصاص حرارة المعالج" في الصفحة ٧٩.

## الإجراء

- ١ اضغط على ذراع التحرير، ثم اسحبه للخارج لتحريره من اللسان الذي يثبت.
- ٢ اسحب ذراع التحرير إلى أبعد نقطة لفتح غطاء المعالج.
- ٣ ارفع المعالج برفق لإخراجه من حاوية المعالج.



١	ذراع التحرير	٢	غطاء المعالج
٣	لسان التثبيت	٤	المعالج

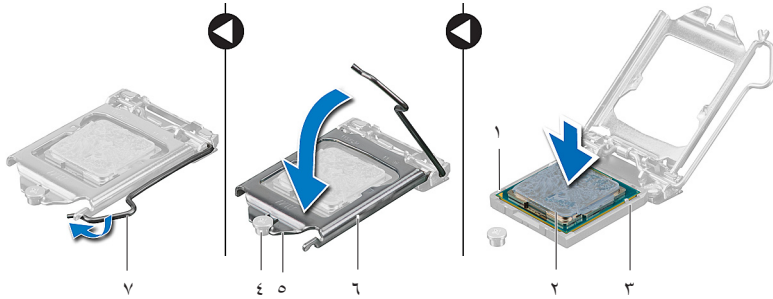


**تحذير:** قبل أن تبدأ العمل بداخل الكمبيوتر، يرجى قراءة معلومات السلامة الواردة مع جهاز الكمبيوتر واتبع الخطوات الواردة في "قبل أن تبدأ" في الصفحة ١١. وبعد إنهاء العمل بداخل الكمبيوتر، اتبع الإرشادات الواردة في "بعد العمل داخل الكمبيوتر" في الصفحة ١٣. للحصول على معلومات إضافية حول أفضل ممارسات السلامة، انظر "الصفحة الرئيسية الخاصة بالتوافق مع الإشعارات التنظيمية" على العنوان [dell.com/regulatory\\_compliance](http://dell.com/regulatory_compliance).



## الإجراء

- ١ تأكد من إزاحة ذراع التحرير الموجود بحاوية المعالج إلى أبعد نقطة في وضع الفتح.
- ٢ تنبيه: يجب وضع المعالج في الحاوية الخاصة به بطريقة صحيحة لتجنب تعرضه لتلف دائم.
- ٣ قم بمحاذاة الفتحتين الموجودتين بالمعالج مع لساني التثبيت الموجودين بحاوية المعالج.
- ٣ قم بمحاذاة زاوية المسمار ١ في المعالج مع زاوية المسمار ١ في حاوية المعالج، ثم ضع المعالج داخل الحاوية.
- ٤ تنبيه: تأكد من وضع فتحة غطاء المعالج تحت علامة المحاذاة.
- ٤ عند استقرار المعالج بشكل تام في الحاوية الخاصة به، أغلق غطاء المعالج.
- ٥ حرّك ذراع التحرير للأسفل وضعه تحت لساني التثبيت الموجود في غطاء المعالج.



١	مؤشر السن ١ بالمعالج	٢	المعالج
٣	لساني المحاذاة (٢)	٤	علامة المحاذاة
٥	فتحة غطاء المعالج	٦	غطاء المعالج
٧	ذراع التحرير		

## المتطلبات اللاحقة

- ١ أعد تركيب وحدة امتصاص حرارة المعالج. انظر "إعادة تركيب وحدة امتصاص حرارة المعالج" في الصفحة ٨١.
- ٢ أعد تركيب واقي لوحة النظام. انظر "إعادة تركيب واقي لوحة النظام" في الصفحة ٣٣.
- ٣ أعد تركيب الغطاء الخلفي. انظر "إعادة تركيب الغطاء الخلفي" في الصفحة ٢١.

**تحذير:** قبل أن تبدأ العمل بداخل الكمبيوتر، يرجى قراءة معلومات السلامة الواردة مع جهاز الكمبيوتر واتبع الخطوات الواردة في "قبل أن تبدأ" في الصفحة ١١. وبعد إنهاء العمل بداخل الكمبيوتر، اتبع الإرشادات الواردة في "بعد العمل داخل الكمبيوتر" في الصفحة ١٣. للحصول على معلومات إضافية حول أفضل ممارسات السلامة، انظر "الصفحة الرئيسية الخاصة بالتوافق مع الإشعارات التنظيمية" على العنوان [dell.com/regulatory\\_compliance](http://dell.com/regulatory_compliance).

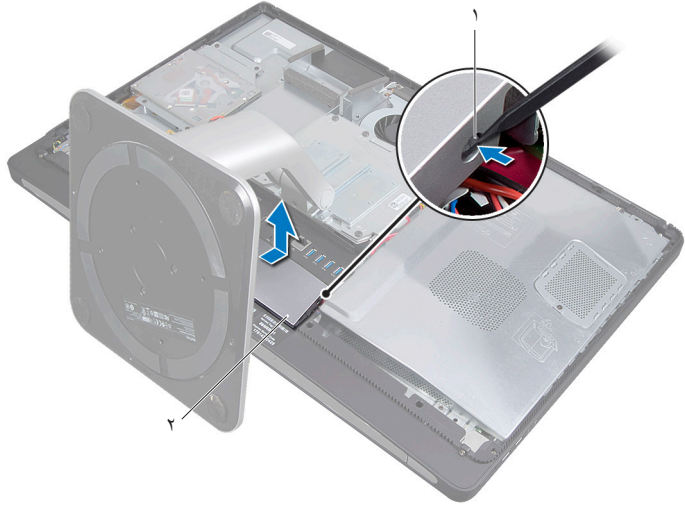


## المتطلبات الأساسية

١ قم بإزالة الغطاء الخلفي. انظر "إزالة الغطاء الخلفي" في الصفحة ١٩.

## الإجراء

- ١ باستخدام قلم الكتابة البلاستيكي، اضغط على لساني التثبيت لتحرير الغطاء الرفيع من الإطار الداخلي.
- ٢ حرّك الغطاء الرفيع ناحية أعلى الكمبيوتر، ثم ارفعه خارج قاعدة الكمبيوتر.



٢ الغطاء الرفيع

١ لساني التثبيت (٢)





**⚠ تحذير:** قبل أن تبدأ العمل بداخل الكمبيوتر، يرجى قراءة معلومات السلامة الواردة مع جهاز الكمبيوتر واتبع الخطوات الواردة في "قبل أن تبدأ" في الصفحة ١١. وبعد إنهاء العمل بداخل الكمبيوتر، اتبع الإرشادات الواردة في "بعد العمل داخل الكمبيوتر" في الصفحة ١٣. للحصول على معلومات إضافية حول أفضل ممارسات السلامة، انظر "الصفحة الرئيسية الخاصة بالتوافق مع الإشعاعات التنظيمية" على العنوان [dell.com/regulatory\\_compliance](http://dell.com/regulatory_compliance).

## الإجراء

- ١ أدخل لساني التثبيت الموجودين بأسفل الغطاء الرفيع في الفتحتين الموجودتين في الإطار الداخلي.
- ٢ اضغط على الغطاء الرفيع حتى يستقر كل من لساني التثبيت، الموجودين بالإطار الداخلي، في الفتحتين الموجودتين على كلا جانبي الغطاء الرفيع.

## المتطلبات اللاحقة

- ١ أعد تركيب الغطاء الخلفي. انظر "إعادة تركيب الغطاء الخلفي" في الصفحة ٢١.



**تحذير:** قبل أن تبدأ العمل بداخل الكمبيوتر، يرجى قراءة معلومات السلامة الواردة مع جهاز الكمبيوتر واتبع الخطوات الواردة في "قبل أن تبدأ" في الصفحة ١١. وبعد إنهاء العمل بداخل الكمبيوتر، اتبع الإرشادات الواردة في "بعد العمل داخل الكمبيوتر" في الصفحة ١٣. للحصول على معلومات إضافية حول أفضل ممارسات السلامة، انظر "الصفحة الرئيسية الخاصة بالتوافق مع الإشعارات التنظيمية" على العنوان [dell.com/regulatory\\_compliance](http://dell.com/regulatory_compliance).

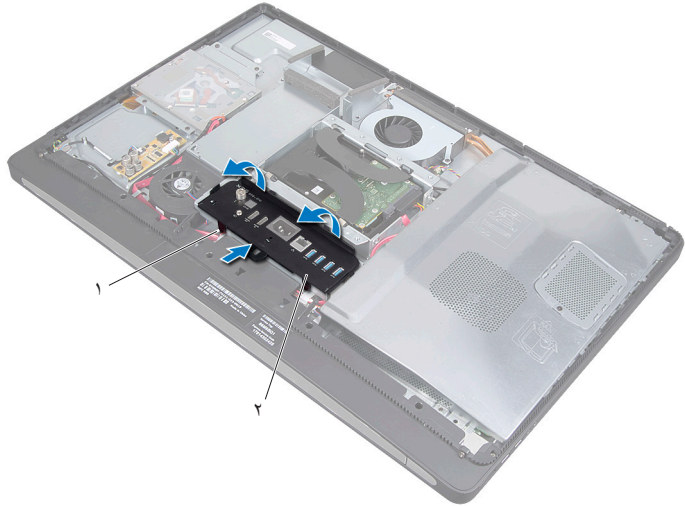


## المتطلبات الأساسية

- ١ قم بإزالة الغطاء الخلفي. انظر "إزالة الغطاء الخلفي" في الصفحة ١٩.
- ٢ قم بفك الحامل. انظر "إزالة الحامل" في الصفحة ٤٧.
- ٣ قم بإزالة الغطاء الرفيع. انظر "إزالة الغطاء الرفيع" في الصفحة ٨٧.

## الإجراء

- ١ اضغط على سطح الإدخال/الإخراج باتجاه أعلى الكمبيوتر، ثم حرّك هذا السطح للأعلى.
- ٢ قم بفك السنّة التثبيت الموجودة بسطح الإدخال/الإخراج، ثم ارفع هذا السطح خارج قاعدة الكمبيوتر.



٢ سطح الإدخال/الإخراج

١ السنّة التثبيت



تحذير: قبل أن تبدأ العمل بداخل الكمبيوتر، يرجى قراءة معلومات السلامة الواردة مع جهاز الكمبيوتر واتبع الخطوات الواردة في "قبل أن تبدأ" في الصفحة ١١. وبعد إنهاء العمل بداخل الكمبيوتر، اتبع الإرشادات الواردة في "بعد العمل داخل الكمبيوتر" في الصفحة ١٣. للحصول على معلومات إضافية حول أفضل ممارسات السلامة، انظر "الصفحة الرئيسية الخاصة بالتوافق مع الإشعارات التنظيمية" على العنوان [dell.com/regulatory\\_compliance](http://dell.com/regulatory_compliance).



## الإجراء

- ١ قم بمحاذاة الفتحات الموجودة بسطح الإدخال/الإخراج مع المنافذ الموجودة بمجموعة الإدخال/الإخراج.
- ٢ اضغط على سطح الإدخال/الإخراج حتى يستقر في مكانه.

## المتطلبات اللاحقة

- ١ أعد تركيب الغطاء الرفيع. انظر "إعادة تركيب الغطاء الرفيع" في الصفحة ٨٩.
- ٢ أعد تركيب الحامل. انظر "إعادة تركيب الحامل" في الصفحة ٤٩.
- ٣ أعد تركيب الغطاء الخلفي. انظر "إعادة تركيب الغطاء الخلفي" في الصفحة ٢١.



**تحذير:** قبل أن تبدأ العمل بداخل الكمبيوتر، يرجى قراءة معلومات السلامة الواردة مع جهاز الكمبيوتر واتبع الخطوات الواردة في "قبل أن تبدأ" في الصفحة ١١. وبعد إنهاء العمل بداخل الكمبيوتر، اتبع الإرشادات الواردة في "بعد العمل داخل الكمبيوتر" في الصفحة ١٣. للحصول على معلومات إضافية حول أفضل ممارسات السلامة، انظر "الصفحة الرئيسية الخاصة بالتوافق مع الإشعاعات التنظيمية" على العنوان [dell.com/regulatory\\_compliance](http://dell.com/regulatory_compliance).

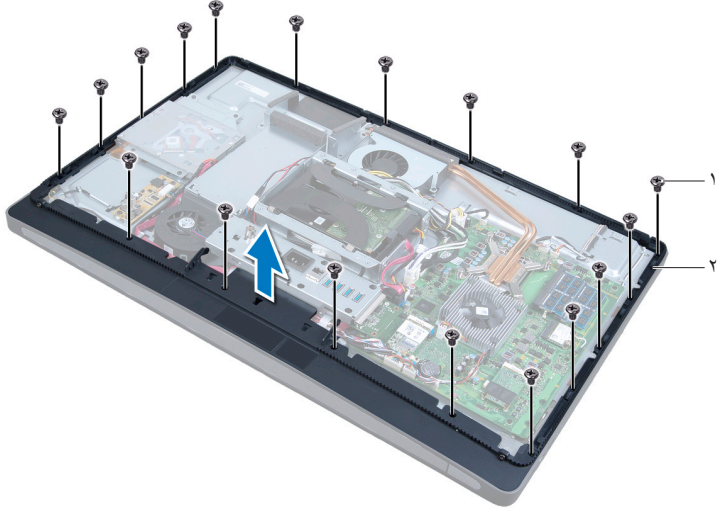


## المتطلبات الأساسية

- ١ قم بإزالة الغطاء الخلفي. انظر "إزالة الغطاء الخلفي" في الصفحة ١٩.
- ٢ قم بفك الحامل. انظر "إزالة الحامل" في الصفحة ٤٧.
- ٣ قم بإزالة واقي لوحة النظام. انظر "إزالة واقي لوحة النظام" في الصفحة ٣١.
- ٤ قم بإزالة الغطاء الرفيع. انظر "إزالة الغطاء الرفيع" في الصفحة ٨٧.
- ٥ قم بإزالة سطح الإدخال/الإخراج. انظر "إزالة سطح الإدخال/الإخراج" في الصفحة ٩١.

## الإجراء

- ١ قم بفك المسامير التي تثبت الإطار الداخلي بقاعدة الكمبيوتر.
- ٢ انزع الإطار الداخلي من الجانبين برفق، ثم ارفعه خارج قاعدة الكمبيوتر.







**تحذير:** قبل أن تبدأ العمل بداخل الكمبيوتر، يرجى قراءة معلومات السلامة الواردة مع جهاز الكمبيوتر واتبع الخطوات الواردة في "قبل أن تبدأ" في الصفحة ١١. وبعد إنهاء العمل بداخل الكمبيوتر، اتبع الإرشادات الواردة في "بعد العمل داخل الكمبيوتر" في الصفحة ١٣. للحصول على معلومات إضافية حول أفضل ممارسات السلامة، انظر "الصفحة الرئيسية الخاصة بالتوافق مع الإشعارات التنظيمية" على العنوان [dell.com/regulatory\\_compliance](http://dell.com/regulatory_compliance).



## الإجراء

- ١ قم بمحاذاة فتحات المسامير الموجودة على الإطار الداخلي مع فتحات المسامير الموجودة بقاعدة الكمبيوتر.
- ٢ أعد ربط المسامير التي تثبت الإطار الداخلي بقاعدة الكمبيوتر.



**ملاحظة:** تأكد من توجيه جميع الكابلات عبر مساراتها وأنه لا توجد أي كابلات بين الإطار الداخلي وقاعدة الكمبيوتر.

## المتطلبات اللاحقة

- ١ أعد تركيب سطح الإدخال/الإخراج. انظر "إعادة تركيب سطح الإدخال/الإخراج" في الصفحة ٩٣.
- ٢ أعد تركيب الغطاء الرفيع. انظر "إعادة تركيب الغطاء الرفيع" في الصفحة ٨٩.
- ٣ أعد تركيب واقي لوحة النظام. انظر "إعادة تركيب واقي لوحة النظام" في الصفحة ٣٣.
- ٤ أعد تركيب الحامل. انظر "إعادة تركيب الحامل" في الصفحة ٤٩.
- ٥ أعد تركيب الغطاء الخلفي. "إعادة تركيب الغطاء الخلفي" في الصفحة ٢١.



**تحذير:** قبل أن تبدأ العمل بداخل الكمبيوتر، يرجى قراءة معلومات السلامة الواردة مع جهاز الكمبيوتر واتبع الخطوات الواردة في "قبل أن تبدأ" في الصفحة ١١. وبعد إنهاء العمل بداخل الكمبيوتر، اتبع الإرشادات الواردة في "بعد العمل داخل الكمبيوتر" في الصفحة ١٣. للحصول على معلومات إضافية حول أفضل ممارسات السلامة، انظر "الصفحة الرئيسية الخاصة بالتوافق مع الإشعاعات التنظيمية" على العنوان [dell.com/regulatory\\_compliance](http://dell.com/regulatory_compliance).

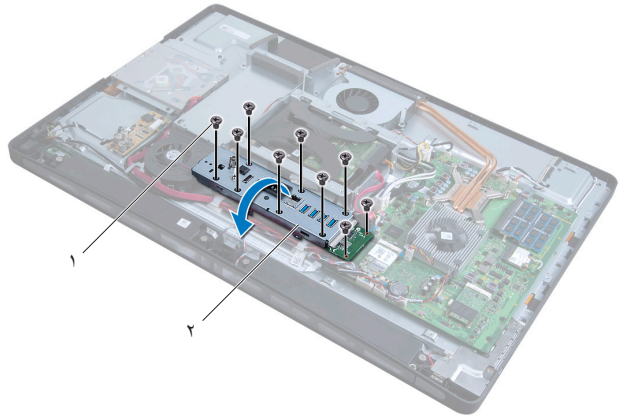


## المتطلبات الأساسية

- ١ قم بإزالة الغطاء الخلفي. انظر "إزالة الغطاء الخلفي" في الصفحة ١٩.
- ٢ قم بفك الحامل. انظر "إزالة الحامل" في الصفحة ٤٧.
- ٣ قم بإزالة الغطاء الرفيع. انظر "إزالة الغطاء الرفيع" في الصفحة ٨٧.
- ٤ قم بإزالة سطح الإدخال/الإخراج. انظر "إزالة سطح الإدخال/الإخراج" في الصفحة ٩١.
- ٥ قم بإزالة وافي لوحة النظام. انظر "إزالة وافي لوحة النظام" في الصفحة ٣١.
- ٦ قم بإزالة الإطار الداخلي. انظر "إزالة الإطار الداخلي" في الصفحة ٩٥.

## الإجراء

- ١ قم بفك المسامير التي تثبت مجموعة لوحة الإدخال/الإخراج بقاعدة الكمبيوتر.
- ٢ ارفع مجموعة لوحة الإدخال/الإخراج من قاعدة الكمبيوتر برفق، ثم اقلبها.



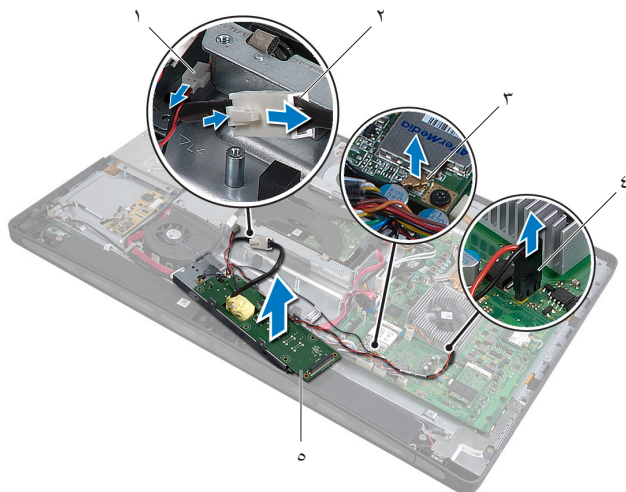
٢ مجموعة لوحة الإدخال/الإخراج

١ مسامير التثبيت (٩)

٣ اضغط على مشبك التثبيت، ثم انزع كابل منفذ الطاقة.

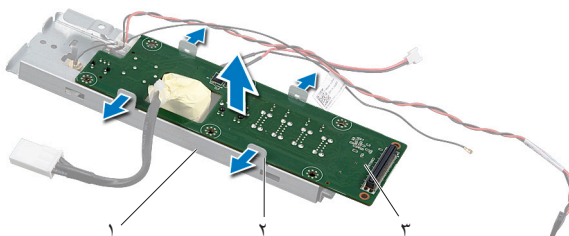
٤ لاحظ توجيه كابل منفذ دخل التلفاز وكابل منفذ باعث إشارة الأشعة تحت الحمراء والكابل المتصل بمصباح مصدر الطاقة، ثم افصل الكابلات عن لوحة النظام.

- ٥ انزع كابل منفذ دخل التلفاز وكابل منفذ باعث إشارة الأشعة تحت الحمراء من مسارات التوجيه الخاصة بهما.
- ٦ ارفع مجموعة لوحة الإدخال/الإخراج خارج قاعدة الكمبيوتر.



١	كابل مصباح مصدر الطاقة	٢	كابل منفذ الطاقة
٣	كابل منفذ دخل التلفاز	٤	كابل منفذ باعث إشارة الأشعة تحت الحمراء
٥	مجموعة لوحة الإدخال/الإخراج		

- ٧ ادفع ألسنة التثبيت ناحية الخارج لتحرير لوحة الإدخال/الإخراج، ثم ارفع هذه اللوحة بعيداً عن المسند الخاص بها.



١	مسند لوحة الإدخال/الإخراج	٢	ألسنة التثبيت (٤)
٣	لوحة الإدخال/الإخراج		

**تحذير:** قبل أن تبدأ العمل بداخل الكمبيوتر، يرجى قراءة معلومات السلامة الواردة مع جهاز الكمبيوتر واتبع الخطوات الواردة في "قبل أن تبدأ" في الصفحة ١١. وبعد إنهاء العمل بداخل الكمبيوتر، اتبع الإرشادات الواردة في "بعد العمل داخل الكمبيوتر" في الصفحة ١٣. للحصول على معلومات إضافية حول أفضل ممارسات السلامة، انظر "الصفحة الرئيسية الخاصة بالتوافق مع الإشعارات التنظيمية" على العنوان [dell.com/regulatory\\_compliance](http://dell.com/regulatory_compliance).



## الإجراء

- ١ مرّر كابل منفذ الطاقة وكابل مصباح مصدر الطاقة عبر الفتحة الموجودة على مسند لوحة الإدخال/الإخراج.
  - ٢ ضع لوحة الإدخال/الإخراج في المسند الخاص بها، ثم اضغط على ألسنة التثبيت لتثبيت اللوحة بالمسند.
  - ٣ مرّر كابل منفذ دخل التلفاز وكابل منفذ باعث إشارة الأشعة تحت الحمراء وكابل مصباح مصدر الطاقة عبر مساراتها، ثم قم بتوصيل الكابلات بلوحة النظام.
  - ٤ قم بتوصيل كابل منفذ الطاقة بوحدة مصدر الطاقة.
  - ٥ قم بمحاذاة فتحات المسامير الموجودة بمجموعة لوحة الإدخال/الإخراج مع فتحات المسامير الموجودة بقاعدة الكمبيوتر.
  - ٦ اضغط على مجموعة لوحة الإدخال/الإخراج لتوصيل لوحة الإدخال/الإخراج بلوحة النظام.
- ملاحظة:** تأكد من عدم وضع أي كابلات تحت مجموعة لوحة الإدخال/الإخراج.
- ٧ أعد تركيب المسامير التي تثبت مجموعة لوحة الإدخال/الإخراج بقاعدة الكمبيوتر.

## المتطلبات اللاحقة

- ١ أعد تركيب الإطار الداخلي. انظر "إعادة تركيب الإطار الداخلي" في الصفحة ٩٧.
- ٢ أعد تركيب واقي لوحة النظام. انظر "إعادة تركيب واقي لوحة النظام" في الصفحة ٣٣.
- ٣ أعد تركيب سطح الإدخال/الإخراج. انظر "إعادة تركيب سطح الإدخال/الإخراج" في الصفحة ٩٣.
- ٤ أعد تركيب الغطاء الرفيع. انظر "إعادة تركيب الغطاء الرفيع" في الصفحة ٨٩.
- ٥ أعد تركيب الحامل. انظر "إعادة تركيب الحامل" في الصفحة ٤٩.
- ٦ أعد تركيب الغطاء الخلفي. انظر "إعادة تركيب الغطاء الخلفي" في الصفحة ٢١.



# ٦٤ إزالة منفذ دخل التلفاز

**تحذير:** قبل أن تبدأ العمل بداخل الكمبيوتر، يرجى قراءة معلومات السلامة الواردة مع جهاز الكمبيوتر واتبع الخطوات الواردة في "قبل أن تبدأ" في الصفحة ١١. وبعد إنهاء العمل بداخل الكمبيوتر، اتبع الإرشادات الواردة في "بعد العمل داخل الكمبيوتر" في الصفحة ١٣. للحصول على معلومات إضافية حول أفضل ممارسات السلامة، انظر "الصفحة الرئيسية الخاصة بالتوافق مع الإشعاعات التنظيمية" على العنوان [dell.com/regulatory\\_compliance](http://dell.com/regulatory_compliance).

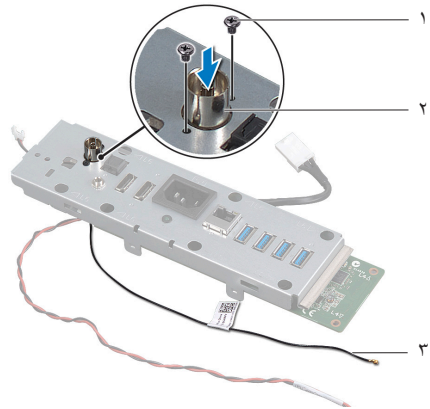


## المتطلبات الأساسية

- ١ قم بإزالة الغطاء الخلفي. انظر "إزالة الغطاء الخلفي" في الصفحة ١٩.
- ٢ قم بفك الحامل. انظر "إزالة الحامل" في الصفحة ٤٧.
- ٣ قم بفك الغطاء الرفيع. انظر "إزالة الغطاء الرفيع" في الصفحة ٨٧.
- ٤ قم بفك سطح الإدخال/الإخراج. انظر "إزالة سطح الإدخال/الإخراج" في الصفحة ٩١.
- ٥ قم بإزالة وافي لوحة النظام. انظر "إزالة وافي لوحة النظام" في الصفحة ٣١.
- ٦ قم بفك الإطار الداخلي. انظر "إزالة الإطار الداخلي" في الصفحة ٩٥.
- ٧ اتبع الخطوات من الخطوة ١ وحتى الخطوة ٦ في "إزالة لوحة الإدخال/الإخراج" في الصفحة ٩٩.

## الإجراء

- ١ قم بفك المسمارين اللذين يثبتان منفذ دخل التلفاز بمسند لوحة الإدخال/الإخراج.
- ٢ حرّك منفذ دخل التلفاز، ثم أخرجه من خلال الفتحة الموجودة في مسند لوحة الإدخال/الإخراج.



١ مسمارا التثبيت (٢)

٢ منفذ دخل التلفاز

٣ كابيل منفذ دخل التلفاز





**تحذير:** قبل أن تبدأ العمل بداخل الكمبيوتر، يرجى قراءة معلومات السلامة الواردة مع جهاز الكمبيوتر واتبع الخطوات الواردة في "قبل أن تبدأ" في الصفحة ١١. وبعد إنهاء العمل بداخل الكمبيوتر، اتبع الإرشادات الواردة في "بعد العمل داخل الكمبيوتر" في الصفحة ١٣. للحصول على معلومات إضافية حول أفضل ممارسات السلامة، انظر "الصفحة الرئيسية الخاصة بالتوافق مع الإشعارات التنظيمية" على العنوان [dell.com/regulatory\\_compliance](http://dell.com/regulatory_compliance).



## الإجراء

- ١ أدخل كابل منفذ دخل التلفاز خلال الفتحة الموجودة في مسند لوحة الإدخال/الإخراج.
- ٢ أعد ربط المسامير اللذين يثبتان منفذ دخل التلفاز بمسند لوحة الإدخال/الإخراج.

## المتطلبات اللاحقة

- ١ اتبع الخطوات من الخطوة ٣ وحتى الخطوة ٧ في "إعادة تركيب لوحة الإدخال/الإخراج" في الصفحة ١٠١.
- ٢ أعد تركيب الإطار الداخلي. انظر "إعادة تركيب الإطار الداخلي" في الصفحة ٩٧.
- ٣ أعد تركيب واقي لوحة النظام. انظر "إعادة تركيب واقي لوحة النظام" في الصفحة ٣٣.
- ٤ أعد تركيب سطح الإدخال/الإخراج. انظر "إعادة تركيب سطح الإدخال/الإخراج" في الصفحة ٩٣.
- ٥ أعد تركيب الغطاء الرفيع. انظر "إعادة تركيب الغطاء الرفيع" في الصفحة ٨٩.
- ٦ أعد تركيب الحامل. انظر "إعادة تركيب الحامل" في الصفحة ٤٩.
- ٧ أعد تركيب الغطاء الخلفي. انظر "إعادة تركيب الغطاء الخلفي" في الصفحة ٢١.



تحذير: قبل أن تبدأ العمل بداخل الكمبيوتر، يرجى قراءة معلومات السلامة الواردة مع جهاز الكمبيوتر واتبع الخطوات الواردة في "قبل أن تبدأ" في الصفحة ١١. وبعد إنهاء العمل بداخل الكمبيوتر، اتبع الإرشادات الواردة في "بعد العمل داخل الكمبيوتر" في الصفحة ١٣. للحصول على معلومات إضافية حول أفضل ممارسات السلامة، انظر "الصفحة الرئيسية الخاصة بالتوافق مع الإشعاعات التنظيمية" على العنوان [dell.com/regulatory\\_compliance](http://dell.com/regulatory_compliance).

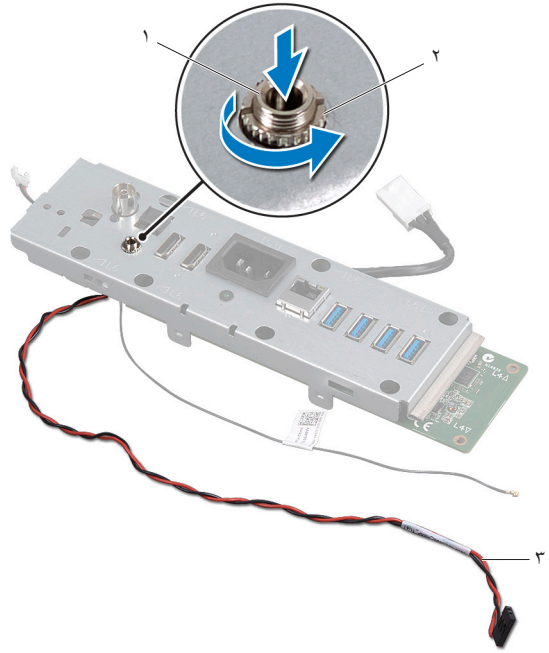


## المتطلبات الأساسية

- ١ قم بإزالة الغطاء الخلفي. انظر "إزالة الغطاء الخلفي" في الصفحة ١٩.
- ٢ قم بفك الحامل. انظر "إزالة الحامل" في الصفحة ٤٧.
- ٣ قم بإزالة الغطاء الرفيع. انظر "إزالة الغطاء الرفيع" في الصفحة ٨٧.
- ٤ قم بإزالة سطح الإدخال/الإخراج. انظر "إزالة سطح الإدخال/الإخراج" في الصفحة ٩١.
- ٥ قم بإزالة وافي لوحة النظام. انظر "إزالة وافي لوحة النظام" في الصفحة ٣١.
- ٦ قم بإزالة الإطار الداخلي. انظر "إزالة الإطار الداخلي" في الصفحة ٩٥.
- ٧ اتبع الخطوات من الخطوة ١ وحتى الخطوة ٦ في "إزالة لوحة الإدخال/الإخراج" في الصفحة ٩٩.

## الإجراء

- ١ قم بفك الصامولة التي تثبت منفذ باعث إشارة الأشعة تحت الحمراء تحت الحمراء بمسند لوحة الإدخال/الإخراج.
- ٢ قم بإزالة منفذ باعث إشارة الأشعة تحت الحمراء والكابل الخاص به من مجموعة لوحة الإدخال/الإخراج.



١	منفذ باعث إشارة الأشعة تحت الحمراء	٢	الصامولة
٣	كابل منفذ باعث إشارة الأشعة تحت الحمراء		

**تحذير:** قبل أن تبدأ العمل بداخل الكمبيوتر، يرجى قراءة معلومات السلامة الواردة مع جهاز الكمبيوتر واتبع الخطوات الواردة في "قبل أن تبدأ" في الصفحة ١١. وبعد إنهاء العمل بداخل الكمبيوتر، اتبع الإرشادات الواردة في "بعد العمل داخل الكمبيوتر" في الصفحة ١٣. للحصول على معلومات إضافية حول أفضل ممارسات السلامة، انظر "الصفحة الرئيسية الخاصة بالتوافق مع الإشعاعات التنظيمية" على العنوان [dell.com/regulatory\\_compliance](http://dell.com/regulatory_compliance).



## الإجراء

- ١ مرّر منفذ إشارة الأشعة تحت الحمراء عبر الفتحة الموجودة بمسند لوحة الإدخال/الإخراج.
- ٢ أعد ربط الصامولة التي تثبت منفذ باعث إشارة الأشعة تحت الحمراء بمسند لوحة الإدخال/الإخراج.

## المتطلبات اللاحقة

- ١ اتبع الخطوات من الخطوة ٣ وحتى الخطوة ٧ في "إعادة تركيب لوحة الإدخال/الإخراج" في الصفحة ١٠١.
- ٢ أعد تركيب الإطار الداخلي. انظر "إعادة تركيب الإطار الداخلي" في الصفحة ٩٧.
- ٣ أعد تركيب واقي لوحة النظام. انظر "إعادة تركيب واقي لوحة النظام" في الصفحة ٣٣.
- ٤ أعد تركيب سطح الإدخال/الإخراج. انظر "إعادة تركيب سطح الإدخال/الإخراج" في الصفحة ٩٣.
- ٥ أعد تركيب الغطاء الرفيع. انظر "إعادة تركيب الغطاء الرفيع" في الصفحة ٨٩.
- ٦ أعد تركيب الحامل. انظر "إعادة تركيب الحامل" في الصفحة ٤٩.
- ٧ أعد تركيب الغطاء الخلفي. انظر "إعادة تركيب الغطاء الخلفي" في الصفحة ٢١.



**تحذير:** قبل أن تبدأ العمل بداخل الكمبيوتر، يرجى قراءة معلومات السلامة الواردة مع جهاز الكمبيوتر واتبع الخطوات الواردة في "قبل أن تبدأ" في الصفحة ١١. وبعد إنهاء العمل بداخل الكمبيوتر، اتبع الإرشادات الواردة في "بعد العمل داخل الكمبيوتر" في الصفحة ١٣. للحصول على معلومات إضافية حول أفضل ممارسات السلامة، انظر "الصفحة الرئيسية الخاصة بالتوافق مع الإشعارات التنظيمية" على العنوان [dell.com/regulatory\\_compliance](http://dell.com/regulatory_compliance).



**ملاحظة:** يوجد "رمز الصيانة" الخاص بجهاز الكمبيوتر في لوحة النظام. لا بد من إدراج "رمز الصيانة" أثناء عملية إعداد النظام بعد إعادة تركيب لوحة النظام.



**ملاحظة:** قبل فصل الكابلات عن لوحة النظام، لاحظ موقع الموصلات بحيث يمكنك إعادة توصيلها بطريقة صحيحة بعد إعادة تركيب لوحة النظام.



## المتطلبات الأساسية

- ١ قم بفك الغطاء الخلفي. انظر "إزالة الغطاء الخلفي" في الصفحة ١٩.
- ٢ قم بفك الحامل. انظر "إزالة الحامل" في الصفحة ٤٧.
- ٣ قم بفك الغطاء الرفيع. انظر "إزالة الغطاء الرفيع" في الصفحة ٨٧.
- ٤ قم بفك سطح الإدخال/الإخراج. انظر "إزالة سطح الإدخال/الإخراج" في الصفحة ٩١.
- ٥ قم بفك واقي لوحة النظام. انظر "إزالة واقي لوحة النظام" في الصفحة ٣١.
- ٦ قم بفك الإطار الداخلي. انظر "إزالة الإطار الداخلي" في الصفحة ٩٥.
- ٧ اتبع الخطوات من الخطوة ١ وحتى الخطوة ٦ في "إزالة لوحة الإدخال/الإخراج" في الصفحة ٩٩.
- ٨ أخرج وحدات الذاكرة. انظر "إزالة وحدة (وحدات) الذاكرة" في الصفحة ٣٩.
- ٩ أخرج بطاقة mini-card الخاصة بموالف التلفاز. انظر "إزالة بطاقة Mini-Card الخاصة بموالف التلفاز" في الصفحة ٦٣.
- ١٠ أخرج بطاقة msATA mini-card. انظر "إزالة بطاقة msATA Mini-Card" في الصفحة ٧١.
- ١١ أخرج بطاقة mini-card اللاسلكية. انظر "إزالة بطاقة Mini-Card اللاسلكية" في الصفحة ٦٧.
- ١٢ أخرج وحدة امتصاص حرارة المعالج. انظر "إزالة وحدة امتصاص حرارة المعالج" في الصفحة ٧٩.
- ١٣ قم بفك المعالج. انظر "إزالة المعالج" في الصفحة ٨٣.

## الإجراء

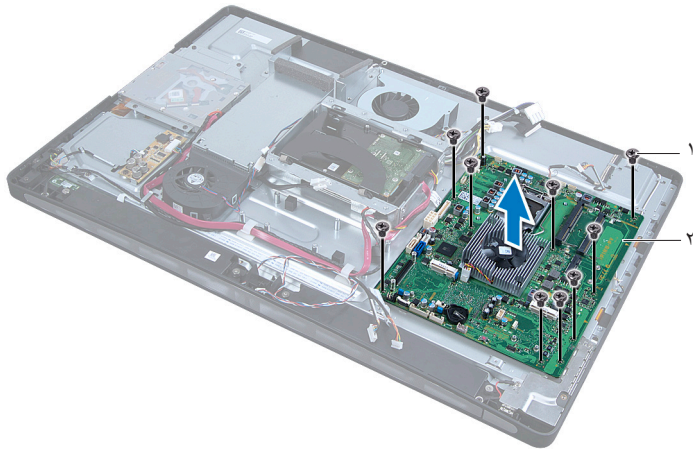
١ افصل الكابلات التالية عن لوحة النظام:

- كابل مكبر الصوت
- كابل زر التشغيل
- كابل المحوّل
- كابل التحكم في إعدادات الصوت/الشاشة
- كابل بيانات محرك الأقراص الثابتة
- كابل طاقة محرك الأقراص الثابتة
- كابل بيانات محرك الأقراص الضوئية
- كابل طاقة محرك الأقراص الضوئية
- كابلا مصدر الطاقة الرئيسي ومصدر طاقة المعالج
- كابل LVDS
- كابل شاشة اللمس
- كابل مروحة وحدة امتصاص حرارة المعالج
- كابل طاقة الشاشة
- كابل الكاميرا
- كابل مستقبل إشارة الأشعة تحت الحمراء

ملاحظة: لمعرفة موضع الموصلات، انظر "مكونات لوحة النظام" في الصفحة ١٦.

٢ قم بفك المسامير التي تثبت لوحة النظام بقاعدة الكمبيوتر.

٣ ارفع لوحة النظام خارج قاعدة الكمبيوتر.





# ٥١ إعادة تركيب لوحة النظام

**تحذير:** قبل أن تبدأ العمل بداخل الكمبيوتر، يرجى قراءة معلومات السلامة الواردة مع جهاز الكمبيوتر واتبع الخطوات الواردة في "قبل أن تبدأ" في الصفحة ١١. وبعد إنهاء العمل بداخل الكمبيوتر، اتبع الإرشادات الواردة في "بعد العمل داخل الكمبيوتر" في الصفحة ١٣. للحصول على معلومات إضافية حول أفضل ممارسات السلامة، انظر "الصفحة الرئيسية الخاصة بالتوافق مع الإشعاعات التنظيمية" على العنوان [dell.com/regulatory\\_compliance](http://dell.com/regulatory_compliance).



**ملاحظة:** يوجد "رمز الصيانة" الخاص بجهاز الكمبيوتر في لوحة النظام. لا بد من إدراج "رمز الصيانة" أثناء عملية إعداد النظام بعد إعادة تركيب لوحة النظام.



## الإجراء

- ١ قم بمحاذاة فتحات المسامير الموجودة على لوحة النظام مع فتحات المسامير الموجودة بقاعدة الكمبيوتر.
- ٢ أعد ربط المسامير التي تثبت لوحة النظام بقاعدة الكمبيوتر.
- ٣ قم بتوصيل الكابلات التالية بلوحة النظام:
  - كابل مكبر الصوت
  - كابل زر التشغيل
  - كابل المحوّل
  - كابل التحكم في إعدادات الصوت/الشاشة
  - كابل طاقة محرك الأقراص الثابتة
  - كابل بيانات محرك الأقراص الثابتة
  - كابل طاقة محرك الأقراص الضوئية
  - كابل بيانات محرك الأقراص الضوئية
  - كابلا مصدر الطاقة الرئيسي ومصدر طاقة المعالج
  - كابل LVDS
  - كابل شاشة اللمس
  - كابل مروحة وحدة امتصاص حرارة المعالج
  - كابل طاقة الشاشة
  - كابل الكاميرا
  - كابل مستقبل إشارة الأشعة تحت الحمراء

## المتطلبات اللاحقة

- ١ أعد تركيب المعالج. انظر "إعادة تركيب المعالج" في الصفحة ٨٥.
- ٢ أعد تركيب وحدة امتصاص حرارة المعالج. انظر "إعادة تركيب وحدة امتصاص حرارة المعالج" في الصفحة ٨١.
- ٣ أعد وضع بطاقة mini-card اللاسلكية. انظر "إعادة وضع بطاقة Mini-Card اللاسلكية" في الصفحة ٦٩.
- ٤ أعد وضع بطاقة mSATA mini-card. انظر "إعادة تركيب بطاقة mSATA Mini-Card" في الصفحة ٧٣.
- ٥ أعد وضع بطاقة mini-card الخاصة بموالف التلفاز. انظر "إعادة وضع بطاقة Mini-Card الخاصة بموالف التلفاز" في الصفحة ٦٥.
- ٦ أعد تركيب وحدات الذاكرة. انظر "إعادة تركيب وحدة (وحدات) الذاكرة" في الصفحة ٤١.
- ٧ اتبع الخطوات من الخطوة ٣ وحتى الخطوة ٧ في "إعادة تركيب لوحة الإدخال/الإخراج" في الصفحة ١٠١.
- ٨ أعد تركيب الإطار الداخلي. انظر "إعادة تركيب الإطار الداخلي" في الصفحة ٩٧.
- ٩ أعد تركيب واقي لوحة النظام. انظر "إعادة تركيب واقي لوحة النظام" في الصفحة ٣٣.
- ١٠ أعد تركيب سطح الإدخال/الإخراج. انظر "إعادة تركيب سطح الإدخال/الإخراج" في الصفحة ٩٣.
- ١١ أعد تركيب الغطاء الرفيع. انظر "إعادة تركيب الغطاء الرفيع" في الصفحة ٨٩.
- ١٢ أعد تركيب الحامل. انظر "إعادة تركيب الحامل" في الصفحة ٤٩.
- ١٣ أعد تركيب الغطاء الخلفي. انظر "إعادة تركيب الغطاء الخلفي" في الصفحة ٢١.

## إدراج "رمز الصيانة" في إعداد النظام

- ١ ابدأ تشغيل الكمبيوتر.
- ٢ اضغط على مفتاح <F2> أثناء اختبار التشغيل الذاتي POST للدخول إلى برنامج إعداد النظام.
- ٣ انتقل إلى علامة التبويب **Main** (الرئيسية) وأدخل "رمز الصيانة" في الحقل **Service Tag Input** (إدراج بيانات رمز الصيانة).

**تحذير:** قبل أن تبدأ العمل بداخل الكمبيوتر، يرجى قراءة معلومات السلامة الواردة مع جهاز الكمبيوتر واتبع الخطوات الواردة في "قبل أن تبدأ" في الصفحة ١١. وبعد إنهاء العمل بداخل الكمبيوتر، اتبع الإرشادات الواردة في "بعد العمل داخل الكمبيوتر" في الصفحة ١٣. للحصول على معلومات إضافية حول أفضل ممارسات السلامة، انظر "الصفحة الرئيسية الخاصة بالتوافق مع الإشعارات التنظيمية" على العنوان [dell.com/regulatory\\_compliance](http://dell.com/regulatory_compliance).

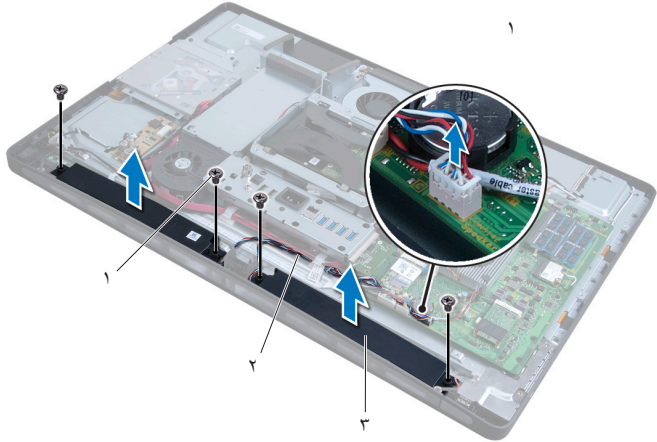


## المتطلبات الأساسية

- ١ قم بإزالة الغطاء الخلفي. انظر "إزالة الغطاء الخلفي" في الصفحة ١٩.
- ٢ قم بإزالة واقي لوحة النظام. انظر "إزالة واقي لوحة النظام" في الصفحة ٣١.
- ٣ قم بإزالة الغطاء الرفيع. انظر "إزالة الغطاء الرفيع" في الصفحة ٨٧.
- ٤ قم بإزالة الإطار الداخلي. انظر "إزالة الإطار الداخلي" في الصفحة ٩٥.

## الإجراء

- ١ افصل كابل مكبر الصوت عن لوحة النظام.
- ٢ لاحظ توجيه كابل مكبر الصوت وقم بإزالة الكابل من مساره.
- ٣ قم بفك المسامير التي تثبت وحدتي تكبير الصوت بقاعدة الكمبيوتر.
- ٤ ارفع وحدتي تكبير الصوت خارج قاعدة الكمبيوتر.



١	المسامير (٤)	٢	كابل مكبر الصوت
٣	وحدتا مكبر الصوت (٢)		



**تحذير:** قبل أن تبدأ العمل بداخل الكمبيوتر، يرجى قراءة معلومات السلامة الواردة مع جهاز الكمبيوتر واتبع الخطوات الواردة في "قبل أن تبدأ" في الصفحة ١١. وبعد إنهاء العمل بداخل الكمبيوتر، اتبع الإرشادات الواردة في "بعد العمل داخل الكمبيوتر" في الصفحة ١٣. للحصول على معلومات إضافية حول أفضل ممارسات السلامة، انظر "الصفحة الرئيسية الخاصة بالتوافق مع الإشعارات التنظيمية" على العنوان [dell.com/regulatory\\_compliance](http://dell.com/regulatory_compliance).



## الإجراء

- ١ قم بمحاذاة فتحات المسامير الموجودة في وحدتي تكبير الصوت مع فتحات المسامير الموجودة في قاعدة الكمبيوتر.
- ٢ أعد ربط المسامير التي تثبت وحدتي تكبير الصوت في قاعدة الكمبيوتر.
- ٣ مرّر كابل مكبر الصوت عبر مسارات التوجيه، ثم قم بتوصيل الكابل بلوحة النظام.

## المتطلبات اللاحقة

- ١ أعد تركيب الإطار الداخلي. انظر "إعادة تركيب الإطار الداخلي" في الصفحة ٩٧.
- ٢ أعد تركيب الغطاء الرفيع. انظر "إعادة تركيب الغطاء الرفيع" في الصفحة ٨٩.
- ٣ أعد تركيب واقي لوحة النظام. انظر "إعادة تركيب واقي لوحة النظام" في الصفحة ٣٣.
- ٤ أعد تركيب الغطاء الخلفي. انظر "إعادة تركيب الغطاء الخلفي" في الصفحة ٢١.



**تحذير:** قبل أن تبدأ العمل بداخل الكمبيوتر، يرجى قراءة معلومات السلامة الواردة مع جهاز الكمبيوتر واتبع الخطوات الواردة في "قبل أن تبدأ" في الصفحة ١١. وبعد إنهاء العمل بداخل الكمبيوتر، اتبع الإرشادات الواردة في "بعد العمل داخل الكمبيوتر" في الصفحة ١٣. للحصول على معلومات إضافية حول أفضل ممارسات السلامة، انظر "الصفحة الرئيسية الخاصة بالتوافق مع الإشعارات التنظيمية" على العنوان [dell.com/regulatory\\_compliance](http://dell.com/regulatory_compliance).

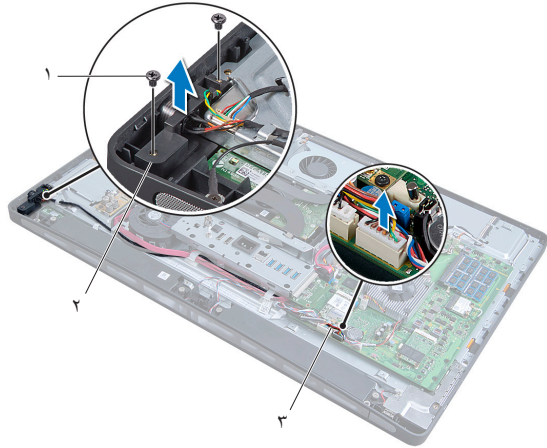


## المتطلبات الأساسية

- ١ قم بإزالة الغطاء الخلفي. انظر "إزالة الغطاء الخلفي" في الصفحة ١٩.
- ٢ قم بإزالة واقي لوحة النظام. انظر "إزالة واقي لوحة النظام" في الصفحة ٣١.
- ٣ قم بإزالة الغطاء الرفيع. انظر "إزالة الغطاء الرفيع" في الصفحة ٨٧.
- ٤ قم بإزالة الإطار الداخلي. انظر "إزالة الإطار الداخلي" في الصفحة ٩٥.

## الإجراء

- ١ افصل كابل زر التشغيل عن لوحة النظام.
- ٢ قم بإزالة كابل زر التشغيل من المسارات الخاصة به.
- ٣ قم بفك المسارين اللذين يثبتان مجموعة زر التشغيل بقاعدة الكمبيوتر.
- ٤ اضغط على زر التشغيل للداخل لتحريره من الفتحة الموجودة على قاعدة الكمبيوتر، ثم ارفع مجموعة زر التشغيل برفق خارج قاعدة الكمبيوتر.



٢ مجموعة زر التشغيل

١ مساران (٢)

٣ كابل زر التشغيل





**تحذير:** قبل أن تبدأ العمل بداخل الكمبيوتر، يرجى قراءة معلومات السلامة الواردة مع جهاز الكمبيوتر واتبع الخطوات الواردة في "قبل أن تبدأ" في الصفحة ١١. وبعد إنهاء العمل بداخل الكمبيوتر، اتبع الإرشادات الواردة في "بعد العمل داخل الكمبيوتر" في الصفحة ١٣. للحصول على معلومات إضافية حول أفضل ممارسات السلامة، انظر "الصفحة الرئيسية الخاصة بالتوافق مع الإشعارات التنظيمية" على العنوان [dell.com/regulatory\\_compliance](http://dell.com/regulatory_compliance).



## الإجراء

- ١ ضع مجموعة زر التشغيل في قاعدة الكمبيوتر، ثم تأكد من استقرار زر التشغيل في الفتحة الموجودة بقاعدة الكمبيوتر.
- ٢ قم بمحاذاة فتحتي المسامير الموجودتين بمجموعة زر التشغيل مع فتحتي المسامير بقاعدة الكمبيوتر، ثم أعد ربط المسامير المثبتين لمجموعة زر التشغيل بقاعدة الكمبيوتر.
- ٣ مرّر كابل زر التشغيل عبر مسارات التوجيه، ثم قم بتوصيل كابل زر التشغيل بلوحة النظام.

## المتطلبات اللاحقة

- ١ أعد تركيب الإطار الداخلي. انظر "إعادة تركيب الإطار الداخلي" في الصفحة ٩٧.
- ٢ أعد تركيب الغطاء الرفيع. انظر "إعادة تركيب الغطاء الرفيع" في الصفحة ٨٩.
- ٣ أعد تركيب واقي لوحة النظام. انظر "إعادة تركيب واقي لوحة النظام" في الصفحة ٣٣.
- ٤ أعد تركيب الغطاء الخلفي. انظر "إعادة تركيب الغطاء الخلفي" في الصفحة ٢١.



تحذير: قبل أن تبدأ العمل بداخل الكمبيوتر، يرجى قراءة معلومات السلامة الواردة مع جهاز الكمبيوتر واتبع الخطوات الواردة في "قبل أن تبدأ" في الصفحة ١١. وبعد إنهاء العمل بداخل الكمبيوتر، اتبع الإرشادات الواردة في "بعد العمل داخل الكمبيوتر" في الصفحة ١٣. للحصول على معلومات إضافية حول أفضل ممارسات السلامة، انظر "الصفحة الرئيسية الخاصة بالتوافق مع الإشعارات التنظيمية" على العنوان [dell.com/regulatory\\_compliance](http://dell.com/regulatory_compliance).

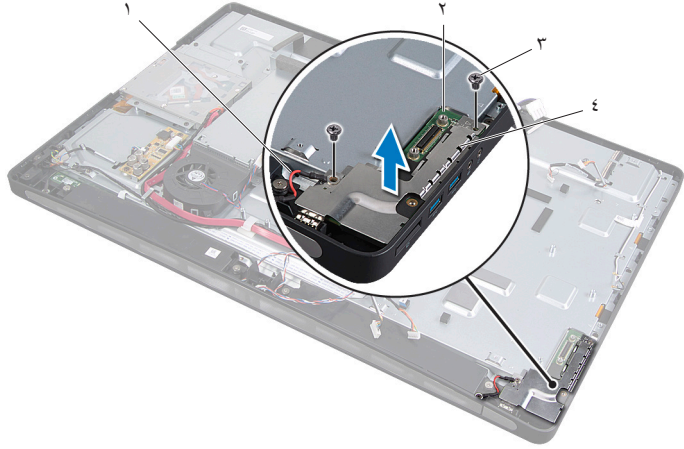


### المتطلبات الأساسية

- ١ قم بإزالة الغطاء الخلفي. انظر "إزالة الغطاء الخلفي" في الصفحة ١٩.
- ٢ قم بفك الحامل. انظر "إزالة الحامل" في الصفحة ٤٧.
- ٣ قم بإزالة الغطاء الرفيع. انظر "إزالة الغطاء الرفيع" في الصفحة ٨٧.
- ٤ قم بإزالة سطح الإدخال/الإخراج. انظر "إزالة سطح الإدخال/الإخراج" في الصفحة ٩١.
- ٥ قم بإزالة وافي لوحة النظام. انظر "إزالة وافي لوحة النظام" في الصفحة ٣١.
- ٦ قم بإزالة الإطار الداخلي. انظر "إزالة الإطار الداخلي" في الصفحة ٩٥.
- ٧ اتبع الخطوات من الخطوة ١ وحتى الخطوة ٦ في "إزالة لوحة الإدخال/الإخراج" في الصفحة ٩٩.
- ٨ افصل كابلات الهوائي عن بطاقة mini-card اللاسلكية. انظر "إزالة بطاقة Mini-Card اللاسلكية" في الصفحة ٦٧.
- ٩ قم بإزالة وحدة امتصاص حرارة المعالج. انظر "إزالة وحدة امتصاص حرارة المعالج" في الصفحة ٧٩.
- ١٠ اتبع الخطوات من الخطوة ١ وحتى الخطوة ٣ في "إزالة لوحة النظام" في الصفحة ١١١.

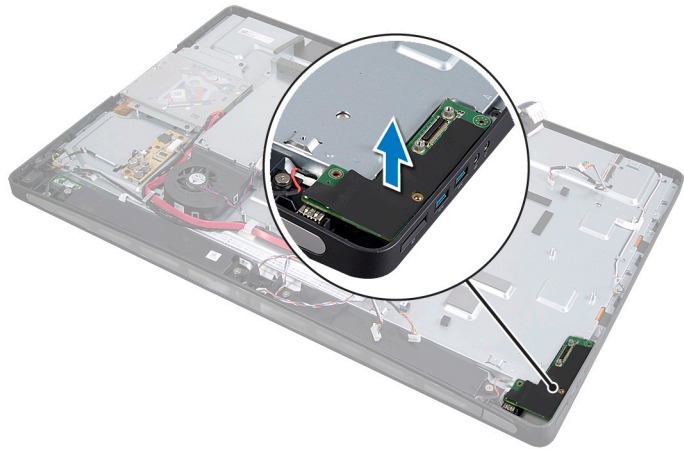
## الإجراء

- ١ قم بفك المسمارين اللذين يثبتان واقي لوحة الإدخال/الإخراج الجانبية بقاعدة الكمبيوتر.
- ٢ قم بإزالة واقي لوحة الإدخال/الإخراج الجانبية.



١	كابل العزل الأرضي	٢	لوحة الإدخال/الإخراج الجانبية
٣	مسمارا التثبيت (٢)	٤	واقي لوحة الإدخال/الإخراج الجانبية

- ٣ ارفع لوحة الإدخال/الإخراج الجانبية برفق بدءًا من الحافة الداخلية، ثم حرّر المنافذ الموجودة بلوحة الإدخال/الإخراج الجانبية من فتحات قاعدة الكمبيوتر.



**تحذير:** قبل أن تبدأ العمل بداخل الكمبيوتر، يرجى قراءة معلومات السلامة الواردة مع جهاز الكمبيوتر واتبع الخطوات الواردة في "قبل أن تبدأ" في الصفحة ١١. وبعد إنهاء العمل بداخل الكمبيوتر، اتبع الإرشادات الواردة في "بعد العمل داخل الكمبيوتر" في الصفحة ١٣. للحصول على معلومات إضافية حول أفضل ممارسات السلامة، انظر "الصفحة الرئيسية الخاصة بالتوافق مع الإشعارات التنظيمية" على العنوان [dell.com/regulatory\\_compliance](http://dell.com/regulatory_compliance).



## الإجراء

- ١ قم بمحاذاة فتحتي المسامير الموجودتين على لوحة الإدخال/الإخراج الجانبية مع فتحتي المسامير الموجودتين بقاعدة الكمبيوتر، ثم أدخل منافذ لوحة الإدخال/الإخراج الجانبية برفق في الفتحات الموجودة في قاعدة الكمبيوتر.
- ٢ قم بمحاذاة فتحتي المسامير الموجودتين على وافي لوحة الإدخال/الإخراج الجانبية مع فتحتي المسامير الموجودتين في قاعدة الكمبيوتر، ثم ضع وافي لوحة الإدخال/الإخراج الجانبية على اللوحة نفسها.
- ٣ أعد ربط المسامير اللذين يثبتان وافي لوحة الإدخال/الإخراج الجانبية بقاعدة الكمبيوتر.

**ملاحظة:** تأكد أيضًا من تثبيت كابل العزل الأرضي بنفس المسامير المستخدم في تثبيت وافي لوحة الإدخال/الإخراج الجانبية بقاعدة الكمبيوتر.



## المتطلبات اللاحقة

- ١ اتبع الخطوات من الخطوة ١ وحتى الخطوة ٣ في "إعادة تركيب لوحة النظام" في الصفحة ١١٣.
- ٢ أعد تركيب وحدة امتصاص حرارة المعالج. انظر "إعادة تركيب وحدة امتصاص حرارة المعالج" في الصفحة ٨١.
- ٣ قم بتوصيل كابلات الهوائي ببطاقة mini-card اللاسلكية. انظر "إعادة وضع بطاقة Mini-Card اللاسلكية" في الصفحة ٦٩.
- ٤ اتبع الخطوات من الخطوة ٣ وحتى الخطوة ٧ في "إعادة تركيب لوحة الإدخال/الإخراج" في الصفحة ١٠١.
- ٥ أعد تركيب الإطار الداخلي. انظر "إعادة تركيب الإطار الداخلي" في الصفحة ٩٧.
- ٦ أعد تركيب وافي لوحة النظام. انظر "إعادة تركيب وافي لوحة النظام" في الصفحة ٣٣.
- ٧ أعد تركيب سطح الإدخال/الإخراج. انظر "إعادة تركيب سطح الإدخال/الإخراج" في الصفحة ٩٣.
- ٨ أعد تركيب الغطاء الرفيع. انظر "إعادة تركيب الغطاء الرفيع" في الصفحة ٨٩.
- ٩ أعد تركيب الحامل. انظر "إعادة تركيب الحامل" في الصفحة ٤٩.
- ١٠ أعد تركيب الغطاء الخلفي. انظر "إعادة تركيب الغطاء الخلفي" في الصفحة ٢١.





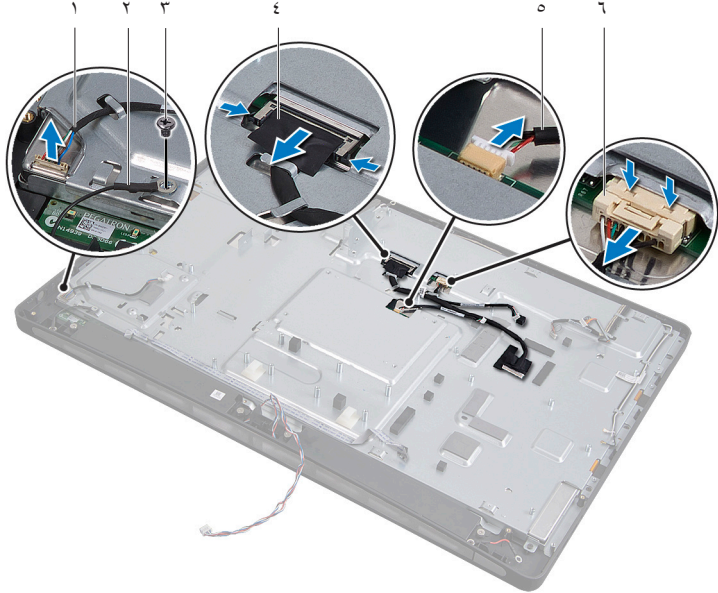
تحذير: قبل أن تبدأ العمل بداخل الكمبيوتر، يرجى قراءة معلومات السلامة الواردة مع جهاز الكمبيوتر واتبع الخطوات الواردة في "قبل أن تبدأ" في الصفحة ١١. وبعد إنهاء العمل بداخل الكمبيوتر، اتبع الإرشادات الواردة في "بعد العمل داخل الكمبيوتر" في الصفحة ١٣. للحصول على معلومات إضافية حول أفضل ممارسات السلامة، انظر "الصفحة الرئيسية الخاصة بالتوافق مع الإشعاعات التنظيمية" على العنوان [dell.com/regulatory\\_compliance](http://dell.com/regulatory_compliance).

## المتطلبات الأساسية

- ١ قم بإزالة الغطاء الخلفي. انظر "إزالة الغطاء الخلفي" في الصفحة ١٩.
- ٢ قم بفك الحامل. انظر "إزالة الحامل" في الصفحة ٤٧.
- ٣ اتبع الخطوات من الخطوة ١ وحتى الخطوة ٢ في "إزالة محرك الأقراص الثابتة" في الصفحة ٥١.
- ٤ قم بإزالة حاوية محرك الأقراص الثابتة. انظر "إزالة حاوية محرك الأقراص الثابتة" في الصفحة ٥٥.
- ٥ اتبع الخطوات من الخطوة ١ وحتى الخطوة ٢ في "إزالة محرك الأقراص الضوئية" في الصفحة ٢٧.
- ٦ قم بفك الحامل. انظر "إزالة الغطاء الرفيع" في الصفحة ٨٧.
- ٧ قم بإزالة سطح الإدخال/الإخراج. انظر "إزالة سطح الإدخال/الإخراج" في الصفحة ٩١.
- ٨ قم بإزالة واقي لوحة النظام. انظر "إزالة واقي لوحة النظام" في الصفحة ٣١.
- ٩ قم بإزالة الإطار الداخلي. انظر "إزالة الإطار الداخلي" في الصفحة ٩٥.
- ١٠ اتبع الخطوات من الخطوة ١ وحتى الخطوة ٦ في "إزالة لوحة الإدخال/الإخراج" في الصفحة ٩٩.
- ١١ قم بإزالة وحدة امتصاص حرارة المعالج. انظر "إزالة وحدة امتصاص حرارة المعالج" في الصفحة ٧٩.
- ١٢ قم بإزالة مروحة وحدة امتصاص حرارة المعالج. انظر "إزالة مروحة وحدة امتصاص حرارة المعالج" في الصفحة ٧٥.
- ١٣ قم بإزالة مروحة مصدر الطاقة. انظر "إزالة مروحة مصدر الطاقة" في الصفحة ٥٩.
- ١٤ قم بإزالة وحدة مصدر الطاقة. انظر "إزالة وحدة مصدر الطاقة" في الصفحة ٣٥.
- ١٥ قم بإزالة لوحة المحوّل. انظر "إزالة لوحة المحوّل" في الصفحة ٢٣.
- ١٦ اتبع الخطوات من الخطوة ١ وحتى الخطوة ٣ في "إزالة لوحة النظام" في الصفحة ١١١.
- ١٧ قم بإزالة وحدة الإدخال/الإخراج الجانبية. انظر "إزالة لوحة الإدخال/الإخراج الجانبية" في الصفحة ١٢٣.

## الإجراء

- ١ افصل كابل مؤشر الإضاءة الخلفية للشاشة من مجموعة الشاشة.
- ٢ قم بفك المسمار الذي يثبت كابل العزل الأرضي في قاعدة الكمبيوتر.
- ٣ قم بإزالة الواقي البلاستيكي الموجود فوق كابل الإشارة المتفاوتة منخفضة الجهد الكهربائي (LVDS) وكابل طاقة الشاشة.
- ٤ اضغط على مشابك التثبيت، ثم افصل كابل LVDS من مجموعة الشاشة.
- ٥ افصل كابل شاشة اللمس من مجموعة الشاشة.
- ٦ اضغط على مشبك التثبيت، ثم افصل كابل طاقة الشاشة من مجموعة الشاشة.

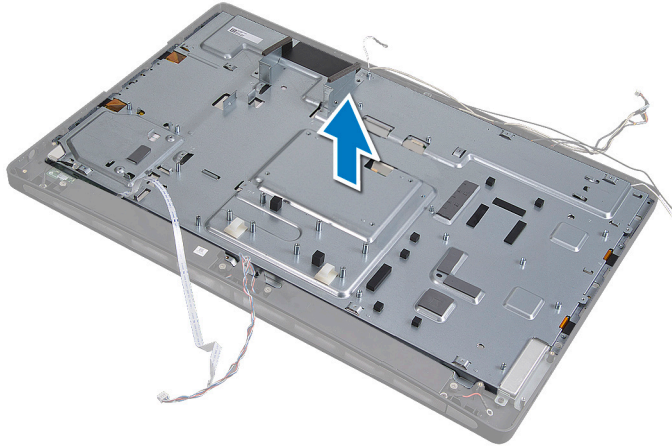


١	كابل مؤشر الإضاءة الخلفية للشاشة	١
٢	كابل العزل الأرضي	٢
٣	مسمار كابل العزل الأرضي	٣
٤	كابل LVDS	٤
٥	كابل شاشة اللمس	٥
٦	كابل طاقة الشاشة	٦



٧ قم بإزالة الكابلات التالية من مسارات التوجيه الموجودة على الإطار الأوسط:

- كابل LVDS
  - كابل طاقة الشاشة
  - كابل مستقبل إشارة الأشعة تحت الحمراء
  - كابل الكاميرا
  - كابل الطاقة والبيانات لمحرك الأقراص الثابتة
  - كابل الطاقة والبيانات لمحرك الأقراص الضوئية
  - كابل المحول
  - كابل زر الطاقة
  - كابل مؤشر الإضاءة الخلفية للشاشة
- ٨ ارفع الغطاء الأوسط خارج قاعدة الكمبيوتر.





تحذير: قبل أن تبدأ العمل بداخل الكمبيوتر، يرجى قراءة معلومات السلامة الواردة مع جهاز الكمبيوتر واتبع الخطوات الواردة في "قبل أن تبدأ" في الصفحة ١١. وبعد إنهاء العمل بداخل الكمبيوتر، اتبع الإرشادات الواردة في "بعد العمل داخل الكمبيوتر" في الصفحة ١٣. للحصول على معلومات إضافية حول أفضل ممارسات السلامة، انظر "الصفحة الرئيسية الخاصة بالتوافق مع الإشعاعات التنظيمية" على العنوان [dell.com/regulatory\\_compliance](http://dell.com/regulatory_compliance).



## الإجراء

- ١ ضع الغطاء الأوسط على قاعدة الكمبيوتر، ثم مرر الكابلات عبر الفتحات الخاصة بها في الغطاء الأوسط.
- ٢ قم بتوجيه الكابلات التالية عبر مسارات التوجيه الخاصة بها على الإطار الأوسط:
  - كابل LVDS
  - كابل طاقة الشاشة
  - كابل مستقبل إشارة الأشعة تحت الحمراء
  - كابل الكاميرا
  - كابل الطاقة والبيانات لمحرك الأقراص الثابتة
  - كابل الطاقة والبيانات لمحرك الأقراص الضوئية
  - كابل المحول
  - كابل زر الطاقة
  - كابل مؤشر الإضاءة الخلفية للشاشة
- ٣ أعد تركيب الواقي البلاستيكي فوق كابل LVDS وكابل طاقة الشاشة.
- ٤ قم بتوصيل كل من كابل LVDS وكابل طاقة الشاشة وكابل شاشة اللمس بمجموعة الشاشة.
- ٥ أعد ربط المسامير الذي يثبت كابل العزل الأرضي بالغطاء الأوسط.
- ٦ قم بتوصيل كابل مؤشر الإضاءة الخلفية للشاشة بمجموعة الشاشة.

## المتطلبات اللاحقة

- ١ أعد تركيب وحدة الإدخال/الإخراج. انظر "إعادة تركيب لوحة الإدخال/الإخراج الجانبية" في الصفحة ١٢٥.
- ٢ اتبع الخطوات من الخطوة ١ وحتى الخطوة ٣ في "إعادة تركيب لوحة النظام" في الصفحة ١١٣.
- ٣ أعد تركيب لوحة المحوّل. انظر "إعادة تركيب لوحة المحوّل" في الصفحة ٢٥.
- ٤ أعد تركيب وحدة مصدر الطاقة. انظر "إعادة تركيب وحدة مصدر الطاقة" في الصفحة ٣٧.
- ٥ أعد تركيب مروحة مصدر الطاقة. انظر "إعادة تركيب مروحة مصدر الطاقة" في الصفحة ٦١.
- ٦ أعد تركيب مروحة وحدة امتصاص حرارة المعالج. انظر "إعادة تركيب مروحة وحدة امتصاص حرارة المعالج" في الصفحة ٧٧.
- ٧ أعد تركيب وحدة امتصاص حرارة المعالج. انظر "إعادة تركيب وحدة امتصاص حرارة المعالج" في الصفحة ٨١.
- ٨ اتبع الخطوات من الخطوة ٣ وحتى الخطوة ٧ في "إعادة تركيب لوحة الإدخال/الإخراج" في الصفحة ١٠١.
- ٩ أعد تركيب الإطار الداخلي. انظر "إعادة تركيب الإطار الداخلي" في الصفحة ٩٧.
- ١٠ أعد تركيب واقي لوحة النظام. انظر "إعادة تركيب واقي لوحة النظام" في الصفحة ٣٣.
- ١١ أعد تركيب سطح الإدخال/الإخراج. انظر "إعادة تركيب سطح الإدخال/الإخراج" في الصفحة ٩٣.
- ١٢ أعد تركيب الغطاء الرفيع. انظر "إعادة تركيب الغطاء الرفيع" في الصفحة ٨٩.
- ١٣ اتبع الخطوات من الخطوة ٢ وحتى الخطوة ٤ في "إعادة تركيب محرك الأقراص الضوئية" في الصفحة ٢٩.
- ١٤ أعد تركيب حاوية محرك الأقراص الثابتة. انظر "إعادة تركيب حاوية محرك الأقراص الثابتة" في الصفحة ٥٧.
- ١٥ اتبع الخطوات من الخطوة ٢ وحتى الخطوة ٣ في "إعادة تركيب محرك الأقراص الثابتة" في الصفحة ٥٣.
- ١٦ أعد تركيب الحامل. انظر "إعادة تركيب الحامل" في الصفحة ٤٩.
- ١٧ أعد تركيب الغطاء الخلفي. انظر "إعادة تركيب الغطاء الخلفي" في الصفحة ٢١.

تحذير: قبل أن تبدأ العمل بداخل الكمبيوتر، يرجى قراءة معلومات السلامة الواردة مع جهاز الكمبيوتر واتبع الخطوات الواردة في "قبل أن تبدأ" في الصفحة ١١. وبعد إنهاء العمل بداخل الكمبيوتر، اتبع الإرشادات الواردة في "بعد العمل داخل الكمبيوتر" في الصفحة ١٣. للحصول على معلومات إضافية حول أفضل ممارسات السلامة، انظر "الصفحة الرئيسية الخاصة بالتوافق مع الإشعاعات التنظيمية" على العنوان [dell.com/regulatory\\_compliance](http://dell.com/regulatory_compliance).



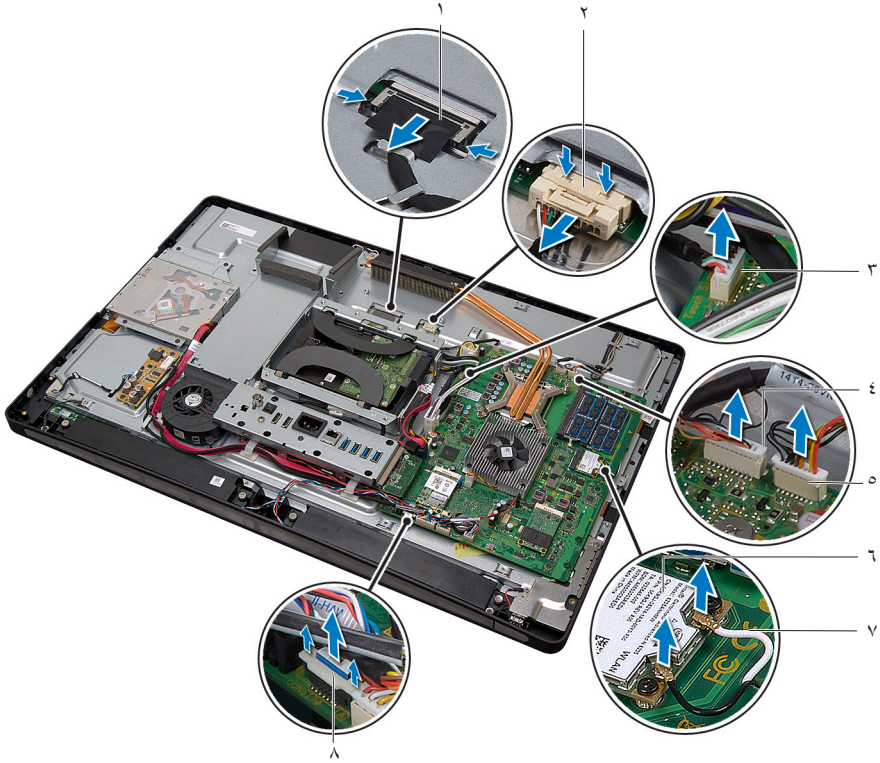
## المتطلبات الأساسية

- ١ قم بإزالة الغطاء الخلفي. انظر "إزالة الغطاء الخلفي" في الصفحة ١٩.
- ٢ قم بفك الحامل. انظر "إزالة الحامل" في الصفحة ٤٧.
- ٣ قم بإزالة واقي لوحة النظام. انظر "إزالة واقي لوحة النظام" في الصفحة ٣١.
- ٤ قم بفك الغطاء الرفيع. انظر "إزالة الغطاء الرفيع" في الصفحة ٨٧.
- ٥ قم بإزالة مروحة وحدة امتصاص حرارة المعالج. انظر "إزالة مروحة وحدة امتصاص حرارة المعالج" في الصفحة ٧٥.
- ٦ قم بفك الإطار الداخلي. انظر "إزالة الإطار الداخلي" في الصفحة ٩٥.

## الإجراء

- ١ افصل كابل زر التشغيل عن لوحة النظام، ثم أخرج الكابل من مسارات التوجيه الخاصة به.
- ٢ افصل كابل مكبر الصوت عن لوحة النظام، ثم أخرج الكابل من مسارات التوجيه الخاصة به.
- ٣ افصل كابلات الهوائي عن بطاقة mini-card اللاسلكية، ثم أخرجها من مسارات التوجيه الخاصة بها.
- ٤ افصل كابلي الكاميرا ووحدة الأشعة تحت الحمراء عن لوحة النظام، ثم أخرجهما من مسارات التوجيه الخاصة بهما.
- ٥ افصل كابلات طاقة الشاشة وشاشة اللمس وLVDS عن لوحة النظام.

٦ قم بفك الواقي البلاستيكي، ثم أخرج كابلات طاقة الشاشة و LVDS وشاشة اللمس من مسارات التوجيه الخاصة بها.



١	كابل LVDS	٢	كابل طاقة الشاشة
٣	كابل شاشة اللمس	٤	كابل الكاميرا
٥	كابل وحدة الأشعة تحت الحمراء	٦	بطاقة mini-card اللاسلكية
٧	كابلا الهوائي اللاسلكي (٢)	٨	كابل وحدات التحكم في إعدادات الصوت/الشاشة

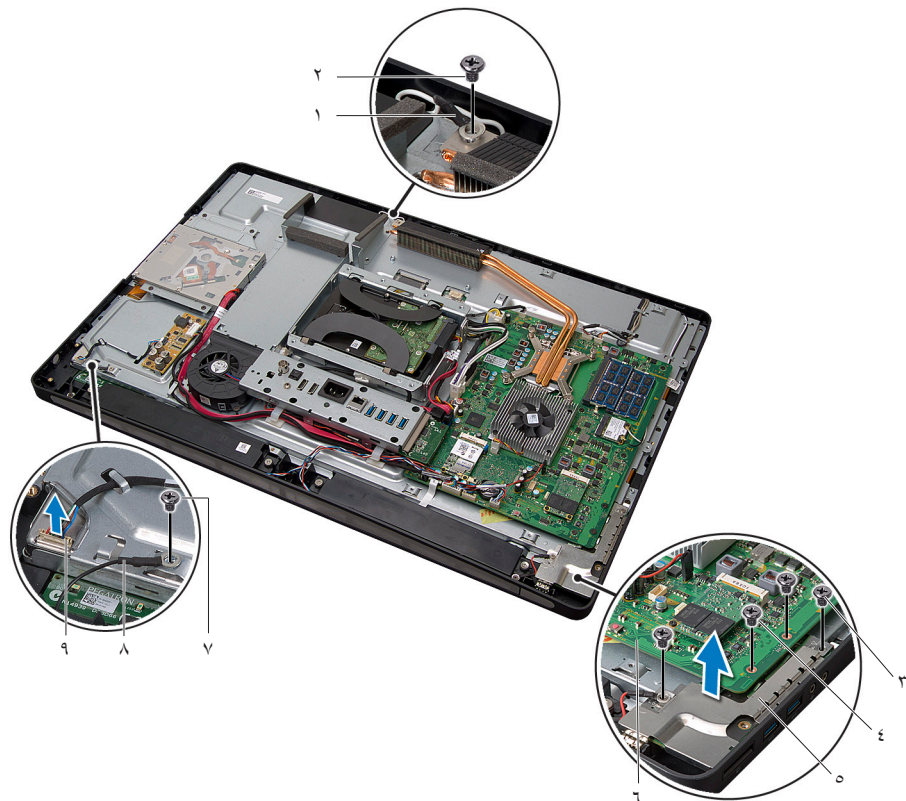
٧ افصل كابل مؤشر الإضاءة الخلفية للشاشة من مجموعة الشاشة.

٨ قم بفك المسمار الذي يثبت كابل العزل الأرضي بفتحات تبريد المعالج.

٩ قم بفك المسمار الذي يثبت كابل العزل الأرضي الممتد من شبكة مكبر الصوت الأيمن بالغطاء الأوسط.

١٠ قم بفك المسمارين اللذين يثبتان لوحة النظام بلوحة الإدخال/الإخراج الجانبية.

قم بفك المسمارين اللذين يثبتان واقى لوحة الإدخال/الإخراج الجانبية بقاعدة الكمبيوتر، ثم أخرج واقى لوحة الإدخال/الإخراج الجانبية.



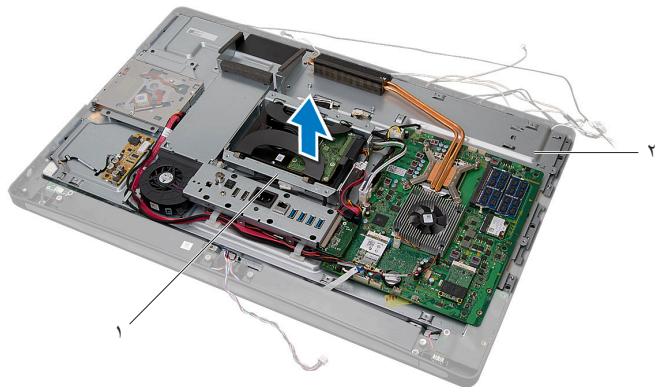
١	كابل العزل الأرضي لفتحات تبريد المعالج	٢	مسمار كابل العزل الأرضي
٣	مسمارا واقى لوحة الإدخال/الإخراج الجانبية (٢)	٤	مسمارا واقى لوحة النظام (٢)
٥	واقى لوحة الإدخال/الإخراج الجانبية	٦	لوحة النظام
٧	مسمار كابل العزل الأرضي	٨	كابل العزل الأرضي الخاص بمكبر الصوت
٩	كابل مؤشر الإضاءة الخلفية للشاشة		

تحذير: يكون وزن الغطاء الأوسط ثقيلًا عندما تكون المكونات مرفقة به. ولذا، يوصى بأن يتعاون شخصان معًا لإخراج الغطاء الأوسط وإعادة تركيبه عندما تكون المكونات ملحقة به.



مستخدمًا حاوية محرك الأقراص الثابتة، ارفع مجموعة الغطاء الأوسط برفق مع المكونات الملحقة به، ثم حرر الكابلات من الفتحات.

١٢

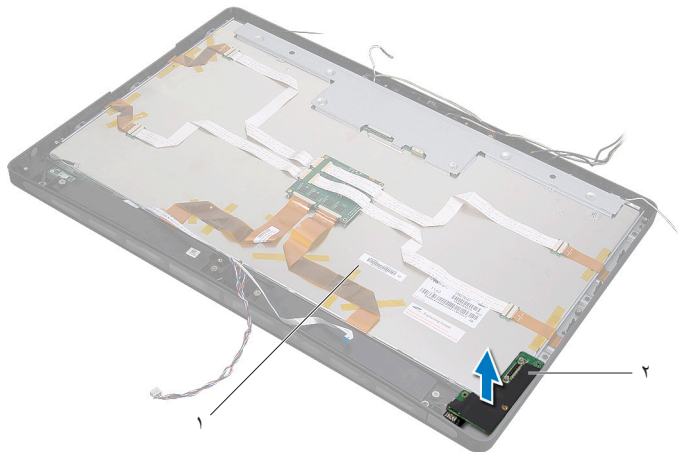


٢ مجموعة الغطاء الأوسط

١ حاوية محرك الأقراص الثابتة

١٣ قم بإزالة لوحة الإدخال/الإخراج الجانبية.

١٣



٢ لوحة الإدخال/الإخراج الجانبية

١ مجموعة الشاشة



١٤ أرح لساني التثبيت، ثم افصل الكابلات الشريطية عن مجموعة الشاشة.

١٥ انزع الأشرطة التي تثبت الكابلات الشريطية بمجموعة الشاشة.



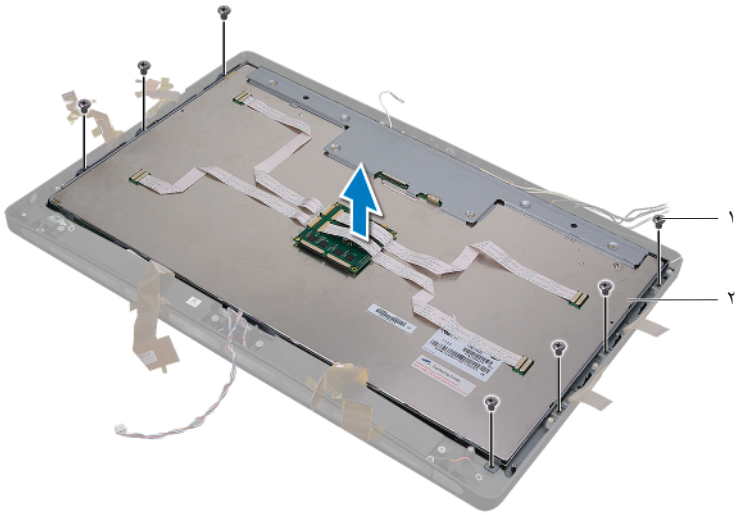
٢ كابلات شريطية (٦)

١ أسنة تثبيت

٣ شريط

١٦ قم بفك المسامير التي تثبت مجموعة الشاشة في قاعدة الكمبيوتر.

١٧ ارفع مجموعة الشاشة خارج قاعدة الكمبيوتر.

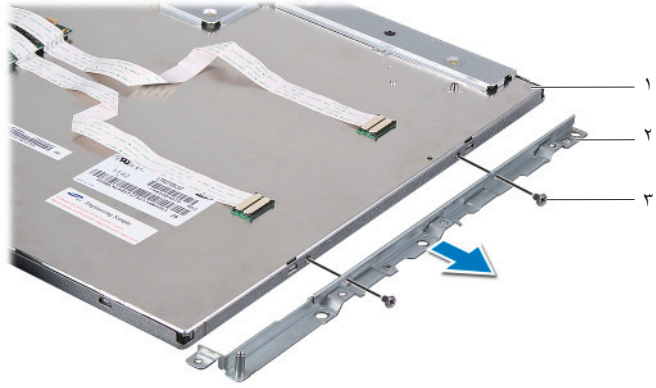


٢ مجموعة الشاشة

١ المسامير (٧)

١٨ قم بفك المسامير التي تثبت دعامات الشاشة بلوحة الشاشة.

١٩ ارفع دعامت الشاشة خارج لوحة الشاشة.



٢ دعامتا الشاشة (٢)

١ لوحة الشاشة

٣ المسامير (٤)

# ٦١ إعادة تركيب لوحة الشاشة

**تحذير:** قبل أن تبدأ العمل بداخل الكمبيوتر، يرجى قراءة معلومات السلامة الواردة مع جهاز الكمبيوتر واتبع الخطوات الواردة في "قبل أن تبدأ" في الصفحة ١١. وبعد إنهاء العمل بداخل الكمبيوتر، اتبع الإرشادات الواردة في "بعد العمل داخل الكمبيوتر" في الصفحة ١٣. للحصول على معلومات إضافية حول أفضل ممارسات السلامة، انظر "الصفحة الرئيسية الخاصة بالتوافق مع الإشعاعات التنظيمية" على العنوان [dell.com/regulatory\\_compliance](http://dell.com/regulatory_compliance).



**تحذير:** يكون وزن الغطاء الأوسط ثقيلًا عندما تكون المكونات مرفقة به. ولذا، يوصى بأن يتعاون شخصان معًا لإخراج الغطاء الأوسط وإعادة تركيبه عندما تكون المكونات ملحقة به.



## الإجراء

- ١ قم بمحاذاة فتحات المسامير الموجودة على دعائم الشاشة مع فتحات المسامير الموجودة على لوحة الشاشة.
- ٢ أعد ربط المسامير التي تثبت دعائم الشاشة بلوحة الشاشة.
- ٣ قم بمحاذاة فتحات المسامير الموجودة بمجموعة الشاشة مع فتحات المسامير الموجودة في قاعدة الكمبيوتر، ثم ضع مجموعة الشاشة برفق على قاعدة الكمبيوتر.
- ٤ **ملاحظة:** تأكد من عدم وضع أي كابلات تحت مجموعة الشاشة.
- ٤ أعد ربط المسامير التي تثبت مجموعة الشاشة في قاعدة الكمبيوتر.
- ٥ أدخل الكابلات الشريطية في موصلاتها، ثم اضغط على ألسنة التثبيت لتثبيت الكابلات.
- ٦ الصق الأشرطة التي تثبت الكابلات الشريطية في مجموعة الشاشة.
- ٧ أعد تركيب لوحة الإدخال/الإخراج.
- ٨ قم بمحاذاة قاعدة الغطاء الأوسط مع قاعدة الكمبيوتر، ثم أدخل مجموعة الغطاء الأوسط في قاعدة الكمبيوتر.
- ٩ مرّر كابلات طاقة الشاشة وLVDS وشاشة اللمس عبر الفتحات الموجودة في الغطاء الأوسط.
- ١٠ ضع مجموعة الغطاء الأوسط في قاعدة الكمبيوتر.
- ١١ **ملاحظة:** تأكد من تمرير جميع الكابلات عبر مسارات التوجيه الخاصة بها، وأنه لا توجد أي كابلات موضوعة أسفل الغطاء الأوسط.
- ١١ قم بمحاذاة فتحات المسامير الموجودة بالغطاء الأوسط مع فتحات المسامير الموجودة بقاعدة الكمبيوتر.
- ١٢ أعد ربط المسامير التي تثبت مجموعة الغطاء الأوسط بقاعدة الكمبيوتر.
- ١٣ قم بمحاذاة فتحات المسامير الموجودة في وافي لوحة الإدخال/الإخراج الجانبية مع فتحات المسامير الموجودة في قاعدة الكمبيوتر، ثم أعد ربط المسامير التي تثبت وافي لوحة الإدخال/الإخراج الجانبية في قاعدة الكمبيوتر.
- ١٤ **ملاحظة:** تأكد أيضًا من تثبيت كابل العزل الأرضي بنفس المسمار المستخدم في تثبيت وافي لوحة الإدخال/الإخراج الجانبية بقاعدة الكمبيوتر.
- ١٤ قم بتوصيل كابلات طاقة الشاشة وLVDS وشاشة اللمس في لوحة النظام.

- ١٥ مرر كابلات طاقة الشاشة وLVDS وشاشة اللمس عبر مسارات التوجيه الخاصة بها، ثم أعد تركيب الواقي البلاستيكي.
- ١٦ مرر كابل الكاميرا ووحدة الأشعة تحت الحمراء عبر مسارات التوجيه الخاصة بها، ثم قم بتوصيل الكابلات بلوحة النظام.
- ١٧ مرر كابل الهوائي اللاسلكي عبر مسارات التوجيه الخاصة بهما، ثم قم بتوصيل هذين الكابلات ببطاقة mini-card اللاسلكية.
- ١٨ مرر كابل مكبر الصوت عبر مسارات التوجيه الخاصة بهما، ثم قم بتوصيلهما بلوحة النظام.
- ١٩ مرر كابل زر التشغيل عبر مسارات التوجيه الخاصة به، ثم قم بتوصيله بلوحة النظام.
- ٢٠ قم بتوصيل كابل مؤشر الإضاءة الخلفية للشاشة بمجموعة الشاشة.
- ٢١ أعد ربط المسار الذي يثبت كابل العزل الأرضي بفتحات تبريد المعالج.
- ٢٢ أعد ربط المسار الذي يثبت كابل العزل الأرضي الممتد من شبكة مكبر الصوت الأيمن بالغطاء الأوسط.

## المتطلبات اللاحقة

- ١ أعد تركيب الإطار الداخلي. انظر "إعادة تركيب الإطار الداخلي" في الصفحة ٩٧.
- ٢ أعد تركيب مروحة وحدة امتصاص حرارة المعالج. انظر "إعادة تركيب مروحة وحدة امتصاص حرارة المعالج" في الصفحة ٧٧.
- ٣ أعد تركيب الغطاء الرفيع. انظر "إعادة تركيب الغطاء الرفيع" في الصفحة ٨٩.
- ٤ أعد تركيب واقي لوحة النظام. انظر "إعادة تركيب واقي لوحة النظام" في الصفحة ٣٣.
- ٥ أعد تركيب الحامل. انظر "إعادة تركيب الحامل" في الصفحة ٤٩.
- ٦ أعد تركيب الغطاء الخلفي. انظر "إعادة تركيب الغطاء الخلفي" في الصفحة ٢١.

تحذير: قبل أن تبدأ العمل بداخل الكمبيوتر، يرجى قراءة معلومات السلامة الواردة مع جهاز الكمبيوتر واتبع الخطوات الواردة في "قبل أن تبدأ" في الصفحة ١١. وبعد إنهاء العمل بداخل الكمبيوتر، اتبع الإرشادات الواردة في "بعد العمل داخل الكمبيوتر" في الصفحة ١٣. للحصول على معلومات إضافية حول أفضل ممارسات السلامة، انظر "الصفحة الرئيسية الخاصة بالتوافق مع الإشعارات التنظيمية" على العنوان [dell.com/regulatory\\_compliance](http://dell.com/regulatory_compliance).

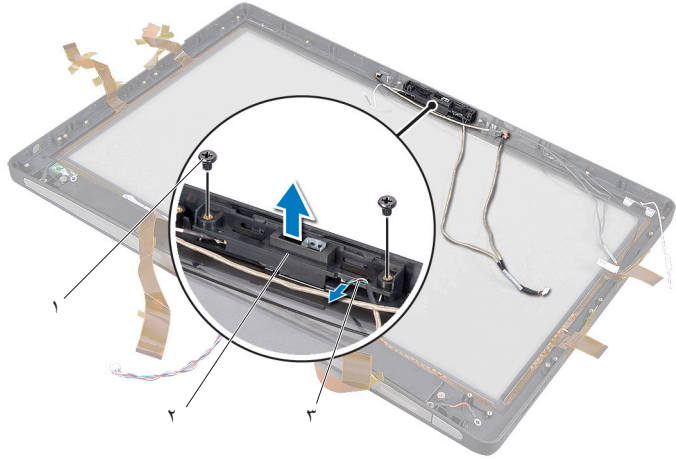


## المتطلبات الأساسية

- ١ قم بإزالة الغطاء الخلفي. انظر "إزالة الغطاء الخلفي" في الصفحة ١٩.
- ٢ قم بفك الحامل. انظر "إزالة الحامل" في الصفحة ٤٧.
- ٣ قم بإزالة واقي لوحة النظام. انظر "إزالة واقي لوحة النظام" في الصفحة ٣١.
- ٤ قم بفك الغطاء الرفيع. انظر "إزالة الغطاء الرفيع" في الصفحة ٨٧.
- ٥ قم بإزالة مروحة وحدة امتصاص حرارة المعالج. انظر "إزالة مروحة وحدة امتصاص حرارة المعالج" في الصفحة ٧٥.
- ٦ قم بفك الإطار الداخلي. انظر "إزالة الإطار الداخلي" في الصفحة ٩٥.
- ٧ اتبع الخطوات من الخطوة ١ وحتى الخطوة ١٢ في "إزالة لوحة الشاشة" في الصفحة ١٣٣.

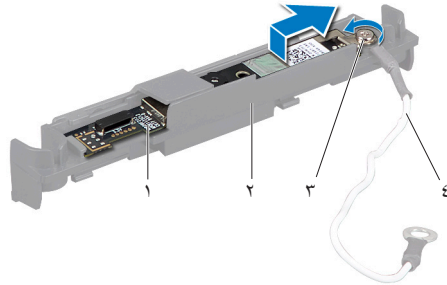
## الإجراء

- ١ قم بفك المسمارين اللذين يثبتان مجموعة الكاميرا في قاعدة الكمبيوتر.
- ٢ ارفع مجموعة الكاميرا برفق، ثم افصل كابل الكاميرا عن مجموعة الكاميرا.



١	مسمارا التثبيت (٢)	٢	مجموعة الكاميرا
٣	كابل الكاميرا		

- ٣ قم بفك مسمار التثبيت الذي يثبت وحدة الكاميرا وكابل العزل الأرضي بمجموعة الكاميرا.
- ٤ أخرج وحدة الكاميرا من المسند الخاص بها.



١	وحدة الكاميرا	٢	مسند الكاميرا
٣	مسمار التثبيت	٤	كابل العزل الأرضي

**تحذير:** قبل أن تبدأ العمل بداخل الكمبيوتر، يرجى قراءة معلومات السلامة الواردة مع جهاز الكمبيوتر واتبع الخطوات الواردة في "قبل أن تبدأ" في الصفحة ١١. وبعد إنهاء العمل بداخل الكمبيوتر، اتبع الإرشادات الواردة في "بعد العمل داخل الكمبيوتر" في الصفحة ١٣. للحصول على معلومات إضافية حول أفضل ممارسات السلامة، انظر "الصفحة الرئيسية الخاصة بالتوافق مع الإشعارات التنظيمية" على العنوان [dell.com/regulatory\\_compliance](http://dell.com/regulatory_compliance).



## الإجراء

- ١ أدخل وحدة الكاميرا في مجموعة الكاميرا.
- ٢ اربط مسمار التثبيت الذي يثبت وحدة الكاميرا وكابل العزل الأرضي بمجموعة الكاميرا.
- ٣ قم بتوصيل كابل الكاميرا بمجموعة الكاميرا، ثم ضع الكاميرا في قاعدة الكمبيوتر.
- ٤ أعد ربط المسارين اللذين يثبتان مجموعة الكاميرا في قاعدة الكمبيوتر.

## المتطلبات اللاحقة

- ١ اتبع الخطوات من الخطوة ٨ وحتى الخطوة ١٩ في "إعادة تركيب لوحة الشاشة" في الصفحة ١٣٩.
- ٢ أعد تركيب الإطار الداخلي. انظر "إعادة تركيب الإطار الداخلي" في الصفحة ٩٧.
- ٣ أعد تركيب مروحة وحدة امتصاص حرارة المعالج. انظر "إعادة تركيب مروحة وحدة امتصاص حرارة المعالج" في الصفحة ٧٧.
- ٤ أعد تركيب الغطاء الرفيع. انظر "إعادة تركيب الغطاء الرفيع" في الصفحة ٨٩.
- ٥ أعد تركيب واقي لوحة النظام. انظر "إعادة تركيب واقي لوحة النظام" في الصفحة ٣٣.
- ٦ أعد تركيب الحامل. انظر "إعادة تركيب الحامل" في الصفحة ٤٩.
- ٧ أعد تركيب الغطاء الخلفي. انظر "إعادة تركيب الغطاء الخلفي" في الصفحة ٢١.





تحذير: قبل أن تبدأ العمل بداخل الكمبيوتر، يرجى قراءة معلومات السلامة الواردة مع جهاز الكمبيوتر واتبع الخطوات الواردة في "قبل أن تبدأ" في الصفحة ١١. وبعد إنهاء العمل بداخل الكمبيوتر، اتبع الإرشادات الواردة في "بعد العمل داخل الكمبيوتر" في الصفحة ١٣. للحصول على معلومات إضافية حول أفضل ممارسات السلامة، انظر "الصفحة الرئيسية الخاصة بالتوافق مع الإشعارات التنظيمية" على العنوان [dell.com/regulatory\\_compliance](http://dell.com/regulatory_compliance).

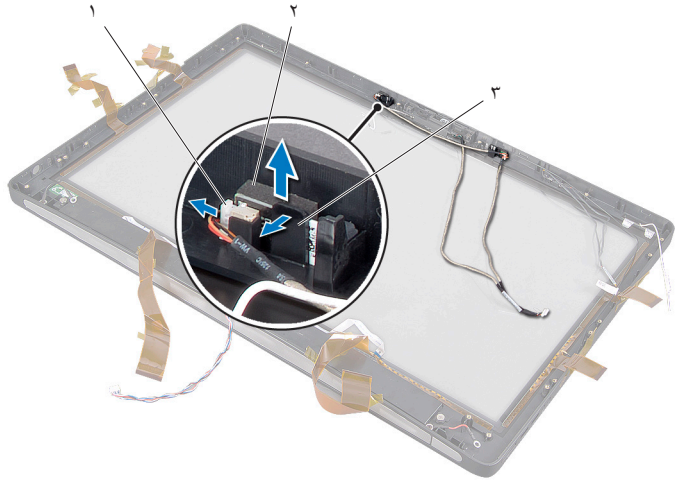


## المتطلبات الأساسية

- ١ قم بإزالة الغطاء الخلفي. انظر "إزالة الغطاء الخلفي" في الصفحة ١٩.
- ٢ قم بفك الحامل. انظر "إزالة الحامل" في الصفحة ٤٧.
- ٣ قم بإزالة واقي لوحة النظام. انظر "إزالة واقي لوحة النظام" في الصفحة ٣١.
- ٤ قم بإزالة الغطاء الرفيع. انظر "إزالة الغطاء الرفيع" في الصفحة ٨٧.
- ٥ قم بإزالة مروحة وحدة امتصاص حرارة المعالج. انظر "إزالة مروحة وحدة امتصاص حرارة المعالج" في الصفحة ٧٥.
- ٦ قم بإزالة الإطار الداخلي. انظر "إزالة الإطار الداخلي" في الصفحة ٩٥.
- ٧ اتبع الخطوات من الخطوة ١ وحتى الخطوة ١٢ في "إزالة لوحة الشاشة" في الصفحة ١٣٣.

## الإجراء

- ١ افصل كابلات الميكروفون عن وحدتي الميكروفون.
- ٢ باستخدام قلم الكتابة البلاستيكي، اسحب السنّة التثبيت وحرك وحدة الميكروفون للأعلى.



١	كابل الميكروفون	٢	وحدتا الميكروفون (٢)
٣	لسان التثبيت		

- ٣ قم بإزالة وحدة الميكروفون من المقبس الخاص بها.

# ٦٥ إعادة تركيب وحدتي الميكروفون

**تحذير:** قبل أن تبدأ العمل بداخل الكمبيوتر، يرجى قراءة معلومات السلامة الواردة مع جهاز الكمبيوتر واتبع الخطوات الواردة في "قبل أن تبدأ" في الصفحة ١١. وبعد إنهاء العمل بداخل الكمبيوتر، اتبع الإرشادات الواردة في "بعد العمل داخل الكمبيوتر" في الصفحة ١٣. للحصول على معلومات إضافية حول أفضل ممارسات السلامة، انظر "الصفحة الرئيسية الخاصة بالتوافق مع الإشعارات التنظيمية" على العنوان [dell.com/regulatory\\_compliance](http://dell.com/regulatory_compliance).



## الإجراء

- ١ قم بمحاذاة وحدتي الميكروفون مع مقيس وحدتي الميكروفون، ثم أدخل وحدتي الميكروفون في المقيس الخاص بهما. تأكد من تثبيت وحدتي الميكروفون بالألسنة الموجودة بمقيس وحدة الميكروفون.
- ٢ قم بتوصيل كابلات الميكروفون بوحدتي الميكروفون.

## المتطلبات اللاحقة

- ١ اتبع الخطوات من الخطوة ٨ وحتى الخطوة ١٩ في "إعادة تركيب لوحة الشاشة" في الصفحة ١٣٩.
- ٢ أعد تركيب الإطار الداخلي. انظر "إعادة تركيب الإطار الداخلي" في الصفحة ٩٧.
- ٣ أعد تركيب مروحة وحدة امتصاص حرارة المعالج. انظر "إعادة تركيب مروحة وحدة امتصاص حرارة المعالج" في الصفحة ٧٧.
- ٤ أعد تركيب الغطاء الرفيع. انظر "إعادة تركيب الغطاء الرفيع" في الصفحة ٨٩.
- ٥ أعد تركيب واقي لوحة النظام. انظر "إعادة تركيب واقي لوحة النظام" في الصفحة ٣٣.
- ٦ أعد تركيب الحامل. انظر "إعادة تركيب الحامل" في الصفحة ٤٩.
- ٧ أعد تركيب الغطاء الخلفي. انظر "إعادة تركيب الغطاء الخلفي" في الصفحة ٢١.



# ٦٦ إزالة وحدة الأشعة تحت الحمراء (IR)

تحذير: قبل أن تبدأ العمل بداخل الكمبيوتر، يرجى قراءة معلومات السلامة الواردة مع جهاز الكمبيوتر واتبع الخطوات الواردة في "قبل أن تبدأ" في الصفحة ١١. وبعد إنهاء العمل بداخل الكمبيوتر، اتبع الإرشادات الواردة في "بعد العمل داخل الكمبيوتر" في الصفحة ١٣. للحصول على معلومات إضافية حول أفضل ممارسات السلامة، انظر "الصفحة الرئيسية الخاصة بالتوافق مع الإشعاعات التنظيمية" على العنوان [dell.com/regulatory\\_compliance](http://dell.com/regulatory_compliance).

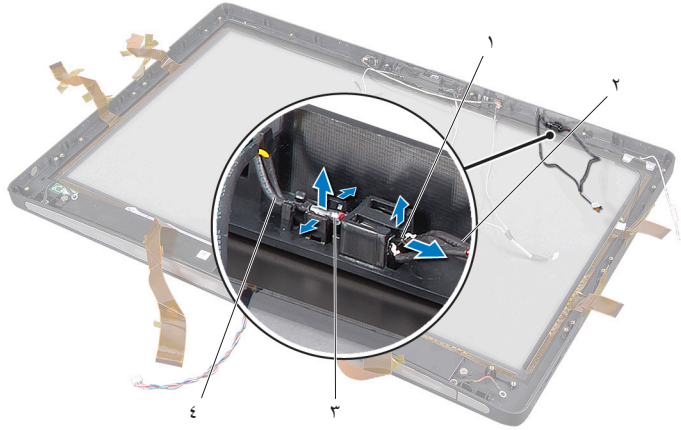


## المتطلبات الأساسية

- ١ قم بإزالة الغطاء الخلفي. انظر "إزالة الغطاء الخلفي" في الصفحة ١٩.
- ٢ قم بفك الحامل. انظر "إزالة الحامل" في الصفحة ٤٧.
- ٣ قم بإزالة واقي لوحة النظام. انظر "إزالة واقي لوحة النظام" في الصفحة ٣١.
- ٤ قم بإزالة الغطاء الرفيع. انظر "إزالة الغطاء الرفيع" في الصفحة ٨٧.
- ٥ قم بإزالة مروحة وحدة امتصاص حرارة المعالج. انظر "إزالة مروحة وحدة امتصاص حرارة المعالج" في الصفحة ٧٥.
- ٦ قم بإزالة الإطار الداخلي. انظر "إزالة الإطار الداخلي" في الصفحة ٩٥.
- ٧ اتبع الخطوات من الخطوة ١ وحتى الخطوة ١٢ في "إزالة لوحة الشاشة" في الصفحة ١٣٣.

## الإجراء

- ١ ارفع لسان التثبيت وحرك مُستقبل إشارة الأشعة تحت الحمراء إلى خارج مقبس مُستقبل الإشارة.
- ٢ قم بفك مصباح توضيح حالة إشارة الأشعة تحت الحمراء تحت الحمراء وإخراجه من المقبس الخاص به.
- ٣ قم بإزالة وحدة الأشعة تحت الحمراء من قاعدة الكمبيوتر.



١	مُستقبل إشارة الأشعة تحت الحمراء	٢	كابل مُستقبل إشارة الأشعة تحت الحمراء
٣	مصباح حالة إشارة الأشعة تحت الحمراء	٤	كابل مصباح حالة إشارة الأشعة تحت الحمراء

تحذير: قبل أن تبدأ العمل بداخل الكمبيوتر، يرجى قراءة معلومات السلامة الواردة مع جهاز الكمبيوتر واتبع الخطوات الواردة في "قبل أن تبدأ" في الصفحة ١١. وبعد إنهاء العمل بداخل الكمبيوتر، اتبع الإرشادات الواردة في "بعد العمل داخل الكمبيوتر" في الصفحة ١٣. للحصول على معلومات إضافية حول أفضل ممارسات السلامة، انظر "الصفحة الرئيسية الخاصة بالتوافق مع الإشعاعات التنظيمية" على العنوان [dell.com/regulatory\\_compliance](http://dell.com/regulatory_compliance).



## الإجراء

- ١ مع مراعاة اتجاه جانب المستشعر ناحية مقدمة الكمبيوتر، أدخل مستقبل إشارة الأشعة تحت الحمراء في المقبس الخاص به حتى تسمع صوت استقرار مستقبل الإشارة في مكانه.
- ٢ مع مراعاة اتجاه مصباح LED ناحية مقدمة الكمبيوتر، اضغط على مصباح حالة إشارة الأشعة تحت الحمراء لإدخاله في الفتحة الخاصة به.

## المتطلبات اللاحقة

- ١ اتبع الخطوات من الخطوة ٨ وحتى الخطوة ١٩ في "إعادة تركيب لوحة الشاشة" في الصفحة ١٣٩.
- ٢ أعد تركيب الإطار الداخلي. انظر "إعادة تركيب الإطار الداخلي" في الصفحة ٩٧.
- ٣ أعد تركيب مروحة وحدة امتصاص حرارة المعالج. انظر "إعادة تركيب مروحة وحدة امتصاص حرارة المعالج" في الصفحة ٧٧.
- ٤ أعد تركيب الغطاء الرفيع. انظر "إعادة تركيب الغطاء الرفيع" في الصفحة ٨٩.
- ٥ أعد تركيب واقي لوحة النظام. انظر "إعادة تركيب واقي لوحة النظام" في الصفحة ٣٣.
- ٦ أعد تركيب الحامل. انظر "إعادة تركيب الحامل" في الصفحة ٤٩.
- ٧ أعد تركيب الغطاء الخلفي. انظر "إعادة تركيب الغطاء الخلفي" في الصفحة ٢١.





تحذير: قبل أن تبدأ العمل بداخل الكمبيوتر، يرجى قراءة معلومات السلامة الواردة مع جهاز الكمبيوتر واتبع الخطوات الواردة في "قبل أن تبدأ" في الصفحة ١١. وبعد إنهاء العمل بداخل الكمبيوتر، اتبع الإرشادات الواردة في "بعد العمل داخل الكمبيوتر" في الصفحة ١٣. للحصول على معلومات إضافية حول أفضل ممارسات السلامة، انظر "الصفحة الرئيسية الخاصة بالتوافق مع الإشعاعات التنظيمية" على العنوان [dell.com/regulatory\\_compliance](http://dell.com/regulatory_compliance).

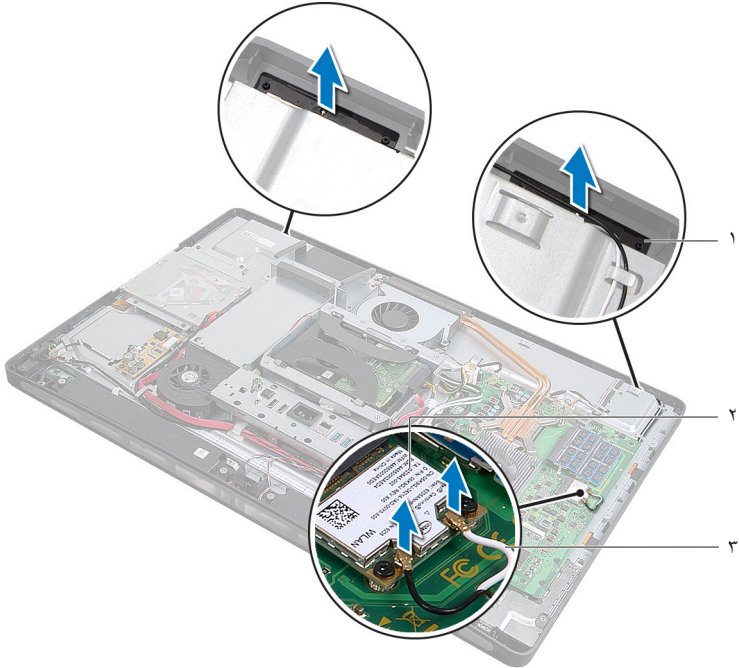


## المتطلبات الأساسية

- ١ قم بإزالة الغطاء الخلفي. انظر "إزالة الغطاء الخلفي" في الصفحة ١٩.
- ٢ قم بفك الحامل. انظر "إزالة الحامل" في الصفحة ٤٧.
- ٣ قم بإزالة واقي لوحة النظام. انظر "إزالة واقي لوحة النظام" في الصفحة ٣١.
- ٤ قم بفك الغطاء الرفيع. انظر "إزالة الغطاء الرفيع" في الصفحة ٨٧.
- ٥ قم بإزالة مروحة وحدة امتصاص حرارة المعالج. انظر "إزالة مروحة وحدة امتصاص حرارة المعالج" في الصفحة ٧٥.
- ٦ قم بفك الإطار الداخلي. انظر "إزالة الإطار الداخلي" في الصفحة ٩٥.
- ٧ اتبع الخطوات من الخطوة ١ وحتى الخطوة ١٢ في "إزالة لوحة الشاشة" في الصفحة ١٣٣.

## الإجراء

- ١ افصل كابل الهوائي اللاسلكي من بطاقة mini-card اللاسلكية.
- ٢ لاحظ توجيه كابل الهوائي، ثم أخرجهما من مسارات التوجيه الخاصة بهما.
- ٣ أخرج وحدتي الهوائي من قاعدة الكمبيوتر.
- ٤ ارفع وحدتي الهوائي خارج قاعدة الكمبيوتر.



بطاقة mini-card اللاسلكية ٢

١ وحدتي الهوائي (٢)

٣ كابل الهوائي اللاسلكي (٢)

# ٦٩ إعادة تركيب وحدة (وحدتي) الهوائي

**⚠ تحذير:** قبل أن تبدأ العمل بداخل الكمبيوتر، يرجى قراءة معلومات السلامة الواردة مع جهاز الكمبيوتر واتبع الخطوات الواردة في "قبل أن تبدأ" في الصفحة ١١. وبعد إنهاء العمل بداخل الكمبيوتر، اتبع الإرشادات الواردة في "بعد العمل داخل الكمبيوتر" في الصفحة ١٣. للحصول على معلومات إضافية حول أفضل ممارسات السلامة، انظر "الصفحة الرئيسية الخاصة بالتوافق مع الإشعارات التنظيمية" على العنوان [dell.com/regulatory\\_compliance](https://www.dell.com/regulatory_compliance).

## الإجراء

- ١ قم بمحاذاة وحدتي الهوائي مع علامتي المحاذاة الظاهرتين على قاعدة الكمبيوتر، ثم ثبّت الوحدتين بقاعدة الكمبيوتر.
- ٢ مرّر كابل الهوائي اللاسلكي عبر مسارات التوجيه الخاصة بهما، ثم قم بتوصيل هذين الكابلات ببطاقة mini-card اللاسلكية.

## المتطلبات اللاحقة

- ١ اتبع الخطوات من الخطوة ٨ وحتى الخطوة ١٩ في "إعادة تركيب لوحة الشاشة" في الصفحة ١٣٩.
- ٢ أعد تركيب الإطار الداخلي. انظر "إعادة تركيب الإطار الداخلي" في الصفحة ٩٧.
- ٣ أعد تركيب مروحة وحدة امتصاص حرارة المعالج. انظر "إعادة تركيب مروحة وحدة امتصاص حرارة المعالج" في الصفحة ٧٧.
- ٤ أعد تركيب الغطاء الرفيع. انظر "إعادة تركيب الغطاء الرفيع" في الصفحة ٨٩.
- ٥ أعد تركيب واقي لوحة النظام. انظر "إعادة تركيب واقي لوحة النظام" في الصفحة ٣٣.
- ٦ أعد تركيب الحامل. انظر "إعادة تركيب الحامل" في الصفحة ٤٩.
- ٧ أعد تركيب الغطاء الخلفي. انظر "إعادة تركيب الغطاء الخلفي" في الصفحة ٢١.





## نظرة عامة

استخدم إعداد النظام من أجل:

- الحصول على معلومات حول الأجهزة الملحقة بالكمبيوتر، مثل عدد وحدات ذاكرة الوصول العشوائي (RAM) وسعة محرك الأقراص الثابتة وما شابه ذلك
  - تغيير معلومات تهيئة النظام
  - ضبط أو تغيير أحد الخيارات المحددة من قِبل المستخدم، مثل كلمة مرور المستخدم ونوع محرك الأقراص الثابتة المركب وتمكين أو تعطيل الأجهزة الأساسية وما إلى ذلك
- تنبيه: إذا لم تكن مستخدمًا خبيرًا في الكمبيوتر، فلا تقم بتغيير الإعدادات في برنامج إعداد النظام. فقد تؤدي بعض التغييرات إلى عدم تشغيل الكمبيوتر على النحو الملائم.
- ملاحظة: قبل قيامك بتغيير إعداد النظام، يوصى بتدوين معلومات شاشة إعداد النظام للرجوع إليها في المستقبل.



## الدخول إلى برنامج إعداد النظام

- ١ قم بتشغيل (أو إعادة تشغيل) الكمبيوتر.
- ٢ أثناء اختبار التشغيل الذاتي POST، وعند ظهور شعار DELL، انتظر لحين ظهور الرسالة التي تطالبك بالضغط على مفتاح F2، ثم اضغط على مفتاح <F2> على الفور.




**ملاحظة:** تشير المطالبة بالضغط على مفتاح F2 إلى أنه قد تم بدء تشغيل لوحة المفاتيح. قد تظهر هذه الرسالة في وقت سريع جدًا، لذا، يجب أن تتربص بظهورها، ثم اضغط على مفتاح <F2>. إذا ضغطت على مفتاح <F2> قبل ظهور رسالة مطالبتك بالضغط عليه، فلن يكون للضغط على هذا المفتاح أي تأثير. إذا أطلت الانتظار حتى يظهر شعار نظام التشغيل، فاستمر في انتظارك حتى ترى سطح مكتب نظام التشغيل. وبعد ذلك، أوقف تشغيل الكمبيوتر وأعد المحاولة.

## شاشات إعداد النظام

تعرض شاشة إعداد النظام معلومات التهيئة الحالية أو القابلة للتغيير الخاصة بالكمبيوتر. ويتم تقسيم المعلومات التي تظهر على الشاشة إلى ثلاثة أجزاء كالتالي: **setup item (عنصر الإعداد)** و **help screen (شاشة التعليمات) النشطة** و **key functions (وظائف المفاتيح)**.

<p><b>Help Screen (شاشة التعليمات)</b> — يظهر هذا الحقل في الجانب الأيمن من نافذة إعداد النظام ويحتوي على معلومات حول كل خيار وارد في <b>Setup Item (عنصر الإعداد)</b>. وفي هذا الحقل يمكنك استعراض معلومات حول الكمبيوتر وإجراء تغييرات على إعداداتك الحالية.</p> <p>اضغط على مفاتيح السهم لأعلى ولأسفل لتمييز أحد الخيارات. اضغط على مفتاح <b>&lt;Enter&gt;</b> لتنشيط هذا التحديد والرجوع إلى <b>Setup Item (عنصر الإعداد)</b>.</p> <p><b>ملاحظة:</b> ليست كل الإعدادات المدرجة في <b>Setup Item (عنصر الإعداد)</b> قابلة للتغيير.</p>	<p><b>Setup Item (عنصر الإعداد)</b> — يظهر هذا الحقل في الجانب الأيسر من نافذة إعداد النظام. وهذا الحقل عبارة عن قائمة تمرير تحتوي على ميزات تحدد تهيئة جهاز الكمبيوتر، بما في ذلك الأجهزة المثبتة وتوفير الطاقة وميزات الأمان.</p> <p>قم بالتمرير إلى أعلى القائمة وإلى أسفلها باستخدام مفاتيح السهم لأعلى ولأسفل. عند تمييز أحد الخيارات، تعرض <b>Help Screen (شاشة التعليمات)</b> مزيداً من المعلومات حول ذلك الخيار والإعدادات المتاحة له.</p>
<p><b>Key Functions (وظائف المفاتيح)</b> — يظهر هذا الحقل أسفل <b>Help Screen (شاشة التعليمات)</b> ويعرض قائمة بالمفاتيح ووظائفها داخل حقل إعداد النظام النشط.</p>	

## خيارات إعداد النظام

 **ملاحظة:** استناداً إلى جهاز الكمبيوتر الخاص بك والأجهزة المركبة به، قد تظهر العناصر المدرجة في هذا القسم أو قد لا تظهر كما هي واردة بالضبط في القائمة.

### Main (الرئيسية) ← System Information (معلومات النظام)

BIOS Revision (مراجعة BIOS)	لعرض مراجعة نظام الإدخال والإخراج الأساسي (BIOS).
BIOS Build Date (تاريخ صنع BIOS)	لعرض تاريخ إصدار نظام الإدخال والإخراج الأساسي (BIOS).
System Name (اسم النظام)	لعرض اسم النظام.
System Time (hh:mm:ss) (وقت النظام)	لعرض الوقت الحالي. (ساعة:دقيقة:ثانية)
System Date (mm:dd:yy) (تاريخ النظام)	لعرض التاريخ الحالي. (شهر:يوم:سنة)
Service Tag (رمز الصيانة)	لعرض "رمز الصيانة" الخاص بجهاز الكمبيوتر.
Service Tag Input (إدراج بيانات رمز الصيانة)	يتيح لك إدراج "رمز الصيانة" الخاص بجهاز الكمبيوتر.
Asset Tag (رمز الجهاز)	لعرض "رمز الجهاز" الخاص بالكمبيوتر.

## Main (الرئيسية) ← Processor Information (معلومات المعالج)

عرض نوع المعالج.	Processor Type (نوع المعالج)
عرض رمز تعريف المعالج.	Processor ID (مُعرف المعالج)
عرض عدد مراكز المعالج الموجودة في جهاز الكمبيوتر.	Processor Core Count (عدد مراكز المعالج)
عرض إجمالي سعة ذاكرة التخزين المؤقت من المستوى الأول للمعالج.	Processor L1 Cache (ذاكرة التخزين المؤقت من المستوى الأول للمعالج)
عرض إجمالي سعة ذاكرة التخزين المؤقت من المستوى الثاني للمعالج.	Processor L2 Cache (ذاكرة التخزين المؤقت من المستوى الثاني للمعالج)
عرض إجمالي سعة ذاكرة التخزين المؤقت من المستوى الثالث للمعالج.	Processor L3 Cache (ذاكرة التخزين المؤقت من المستوى الثالث للمعالج)

## Main (الرئيسية) ← Memory Information (معلومات الذاكرة)

عرض إجمالي سعة الذاكرة (RAM) المركبة في جهاز الكمبيوتر.	Memory Installed (الذاكرة المُركّبة)
عرض سعة الذاكرة (RAM) المتاحة بالكمبيوتر.	Memory Available (الذاكرة المتاحة)
عرض سرعة تشغيل الذاكرة (RAM) الموجودة بالكمبيوتر.	Memory Running Speed (سرعة تشغيل الذاكرة)
عرض نوع تقنية الذاكرة (RAM) المستخدمة في الكمبيوتر.	Memory Technology (تقنية الذاكرة)

## Main (الرئيسية) ← SATA Information (معلومات محرك أقراص SATA)

SATA 1	
عرض نوع الجهاز الموصول.	Device Type (نوع الجهاز)
عرض رمز تعريف الجهاز.	Device ID (مُعرف الجهاز)
عرض سعة جهاز SATA المستخدم في الكمبيوتر.	Device Size (سعة الجهاز)
SATA 2	
عرض نوع الجهاز الموصول.	Device Type (نوع الجهاز)
عرض رمز تعريف الجهاز.	Device ID (مُعرف الجهاز)
عرض سعة جهاز SATA المستخدم في الكمبيوتر.	Device Size (سعة الجهاز)

## Advanced (متقدم) ← CPU Feature (خصائص وحدة المعالجة المركزية)

في حالة تمكينها، يظهر كل مركز من مراكز المعالج المادية كمركزين منطقيين للمعالج.	Intel (R) Hyper-Threading Technology (تقنية Hyper-Threading من Intel (R))
عند تمكينها، يتم ضبط سرعة المعالجة والجهد الكهربائي لمراكز المعالج بشكل ديناميكي وفقاً للمهمة المفروضة على المعالج.	Intel(R) SpeedStep Technology (تقنية SpeedStep Technology من Intel(R))
عند تمكينها، يكون بإمكان برنامج مراقبة الجهاز الافتراضي (VMM) الوصول إلى الكمبيوتر.	Intel(R) Virtualization Technology (تقنية Virtualization Technology من Intel (R))

Executive Display عند تمكينها، تتيح للكمبيوتر استخدام خاصية (XD) لتعطيل البرامج التي تستغل زيادة تدفق البيانات عبر ذاكرة التخزين المؤقت.

CPUID عند تمكينها، تقوم بتحديد أقصى قيمة يمكن أن تدعمها وظيفة CPUID الخاصة بالمعالج.

Multi Core Support عند تمكينها، تتيح للكمبيوتر استخدام جميع المراكز المتاحة في المعالج.

Intel (R) Turbo Boost Technology عند تمكينها، تتيح للكمبيوتر استخدام ميزة السرعة الفائقة عند الحاجة.

CPU XD Support (دعم تعطيل التنفيذ الخاص بوحدة المعالجة المركزية (ميزة CPU (XD))

Limit CPUID Value (تحديد قيمة CPUID)

Multi Core Support (دعم متعدد المراكز)

Intel (R) Turbo Boost Technology (تقنية Turbo Boost Technology من Intel (R))

### Advanced (متقدم) ← USB Configuration (تهيئة منافذ USB)

تتيح لك تمكين أو تعطيل منافذ USB الموجودة بالجزء الخلفي من الكمبيوتر.

Rear USB Ports (منافذ USB الخلفية)

تتيح لك تمكين أو تعطيل منافذ USB الموجودة بالجزء الجانبي من الكمبيوتر.

Side USB Ports (منافذ USB الجانبية)

### Advanced (متقدم) ← Onboard Device Configuration (تهيئة الأجهزة المدمجة)

تتيح لك تمكين أو تعطيل الوحدة المدمجة للتحكم في الصوت.

Onboard Audio Controller (الوحدة المدمجة للتحكم في الصوت)

تتيح لك إمكانية تهيئة الوحدة المدمجة للتحكم في محرك الأقراص الثابتة على وضع SATA أو AHCI.

SATA Mode (وضع SATA)

تتيح لك تمكين أو تعطيل الوحدة المدمجة للتحكم في الشبكة المحلية.

Onboard LAN Controller (الوحدة المدمجة للتحكم في الشبكة المحلية)

تتيح لك تمكين أو تعطيل ذاكرة القراءة فقط (ROM) الخاصة بالوحدة المدمجة للتحكم في الشبكة المحلية.

Onboard LAN Boot ROM (ذاكرة القراءة فقط لتمهيد الشبكة المحلية المدمجة)

### Boot (التمهيد)

لتحديد حالة التشغيل لمفتاح numlock.

Numlock Key (مفتاح Numlock)

لعرض الأخطاء المتعلقة بلوحة المفاتيح أثناء التمهيد.

Keyboard Errors (أخطاء لوحة المفاتيح)

تتيح لك تمكين أو تعطيل التمهيد من خلال أجهزة تخزين البيانات كبيرة السعة من نوع USB.

USB Boot Support (دعم تمهيد USB)

تتيح لك إمكانية تحديد نوع عملية التمهيد

Boot Mode (وضع التمهيد)

لعرض أول جهاز تمهيد.

1st Boot (التمهيد الأول)

لعرض جهاز التمهيد الثاني.

2nd Boot (التمهيد الثاني)

لعرض جهاز التمهيد الثالث.

3rd Boot (التمهيد الثالث)

لعرض جهاز التمهيد الرابع.

4th Boot (التمهيد الرابع)

لعرض جهاز التمهيد الخامس.

5th Boot (التمهيد الخامس)



## Power (الطاقة)

Wake Up by Integrated LAN/WLAN (تنشيط بواسطة شبكة LAN/WLAN المدمجة)

عند تمكينها، سوف تقوم بتنشيط النظام باستخدام رسالة من الشبكة

AC Recovery (استعادة التيار المتردد)

يتيح لك إمكانية تحديد الإجراء الذي يتخذه الكمبيوتر عند استعادة التيار الكهربائي.

DeepSx Power Policies (سياسات الطاقة في وضع DeepSx)

يتيح لك إمكانية تهيئة وضع DeepSx.

USB PowerShare in S4/S5 State (استخدام USB PowerShare في حالة S4/S5)

يتيح لك إمكانية شحن الأجهزة عبر منفذ USB عندما يكون الكمبيوتر في حالة S4/S5.

USB PowerShare in Sleep State (استخدام USB PowerShare في حالة السكون)

يتيح لك إمكانية شحن الأجهزة عبر منفذ USB عندما يكون الكمبيوتر في حالة السكون، ولكن تكون وظيفة التنشيط معطلة.

Auto Power On (تشغيل تلقائي)

يتيح إمكانية تشغيل الكمبيوتر تلقائيًا في وقت محدد مسبقًا.

Auto Power On Mode (وضع التشغيل التلقائي)

يتيح لك إمكانية ضبط وضع التشغيل التلقائي.

Auto Power On Date (تاريخ التشغيل التلقائي)

يتيح لك إمكانية تحديد تاريخ التشغيل التلقائي.

Auto Power On Time (وقت التشغيل التلقائي)

يتيح لك إمكانية تحديد وقت التشغيل التلقائي.

## Security (الأمان)

Supervisor Password (كلمة مرور المشرف)

يعرض حالة كلمة مرور المشرف.

User Password (كلمة مرور المستخدم)

يسمح لك بتغيير كلمة مرور المستخدم. لا يمكنك استخدام كلمة مرور المستخدم للدخول إلى إعداد نظام BIOS أثناء اختبار POST.

Set Supervisor Password (ضبط كلمة مرور المشرف)

يسمح لك بتحديد كلمة مرور المشرف.

User Access Level (مستوى وصول المستخدم)

يسمح لك بتحديد مستوى وصول المستخدم.

Set User Password (تعيين كلمة مرور المستخدم)

يسمح لك بتحديد كلمة مرور المستخدم.

Password Check (التحقق من كلمة المرور)

يسمح لك بتحديد الوقت الذي يطالب فيه الكمبيوتر بإدخال كلمات المرور. (عند الدخول إلى إعداد النظام أو في بداية التمهيد)

## Exit (خروج)

Save Changes and Reset (حفظ التغييرات وإعادة التعيين)

يسمح لك بحفظ التغييرات.

Discard Changes and Reset (تجاهل التغييرات وإعادة التعيين)

يسمح لك بتجاهل التغييرات.

Load Default (تحميل الإعدادات الافتراضية)

يسمح لك بتحميل إعدادات نظام BIOS الافتراضية.

## تغيير تسلسل التمهيد

### تغيير تسلسل التمهيد للتمهيد الحالي

يمكنك استخدام هذه الميزة لتغيير تسلسل التمهيد الحالي، على سبيل المثال: للتمهيد من محرك الأقراص الضوئية لتشغيل ميزة Dell Diagnostics (تشخيصات Dell) من على قرص *Drivers and Utilities* (برامج التشغيل والأدوات المساعدة). يتم استرداد تسلسل التمهيد السابق عند إجراء التمهيد التالي.

- ١ في حالة التمهيد من جهاز USB، يجب توصيل جهاز USB بأحد منافذ USB.
  - ٢ قم بتشغيل (أو إعادة تشغيل) الكمبيوتر.
  - ٣ عند ظهور **F2 Setup, F12 Boot Options** (خيارات إعداد F2، تمهيد F12) في الجانب الأيمن السفلي من الشاشة، اضغط على مفتاح **<F12>**.
- ملاحظة:** إذا أطلت الانتظار حتى يظهر شعار نظام التشغيل، فاستمر في انتظارك حتى ترى سطح مكتب نظام التشغيل. بعد ذلك، أوقف تشغيل الكمبيوتر وأعد المحاولة.
- تظهر **Boot Device Menu (قائمة أجهزة التمهيد)** موضحة جميع أجهزة التمهيد المتاحة.
- ٤ من **Boot Device Menu** (قائمة أجهزة التمهيد)، اختر الجهاز الذي ترغب في التمهيد منه. على سبيل المثال، إذا كنت تقوم بالتمهيد إلى مفتاح ذاكرة USB، فقم بتمييز **USB Storage Device (جهاز تخزين USB)** واضغط على مفتاح **<Enter>**.

### تغيير تسلسل التمهيد لعمليات التمهيد المستقبلية

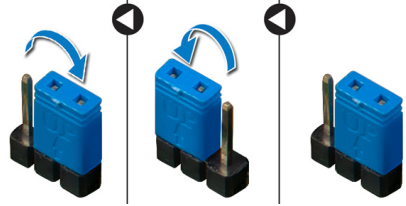
- ١ ادخل إلى إعداد النظام. انظر "الدخول إلى برنامج إعداد النظام" في الصفحة ١٥٧.
  - ٢ استخدم مفتاحي الأسهم لتمييز خيار القائمة **Boot (التمهيد)**، ثم اضغط على مفتاح **<Enter>** للدخول إلى هذه القائمة.
- ملاحظة:** قم بتدوين تسلسل التمهيد الحالي فربما ترغب في استعادته.
- ٣ اضغط على مفتاحي السهم لأعلى ولأسفل للتنقل خلال قائمة الأجهزة.
  - ٤ اضغط على علامة الموجب (+) أو السالب (-) لتغيير أولوية التمهيد الخاصة بالجهاز.

## مسح كلمات المرور المنسية

تحذير: قبل أن تبدأ العمل بداخل الكمبيوتر، يرجى قراءة معلومات السلامة الواردة مع جهاز الكمبيوتر واتبع الخطوات الواردة في "قبل أن تبدأ" في الصفحة ١١. وبعد إنهاء العمل بداخل الكمبيوتر، اتبع الإرشادات الواردة في "بعد العمل داخل الكمبيوتر" في الصفحة ١٣. للحصول على معلومات إضافية حول أفضل ممارسات السلامة، انظر "الصفحة الرئيسية الخاصة بالتوافق مع الإشعاعات التنظيمية" على العنوان [dell.com/regulatory\\_compliance](http://dell.com/regulatory_compliance).



- ١ قم بفك الغطاء الخلفي. انظر "إزالة الغطاء الخلفي" في الصفحة ١٩.
- ٢ قم بإزالة واقي لوحة النظام. انظر "إزالة واقي لوحة النظام" في الصفحة ٣١.
- ٣ حدد موضع وصلة إعادة تعيين كلمة المرور على لوحة النظام. انظر "مكونات لوحة النظام" في الصفحة ١٦.
- ٤ أخرج قابس الوصلة ثنائية السن من السنين ٢ و ٣ وأدخله في السنين ١ و ٢.



- ٥ انتظر لمدة خمس ثوانٍ تقريبًا لمسح إعداد كلمة المرور.
- ٦ أخرج قابس الوصلة ثنائية السن من السنين ١ و ٢ وأعد إدخاله في السنين ٢ و ٣.
- ٧ أعد تركيب واقي لوحة النظام. انظر "إعادة تركيب واقي لوحة النظام" في الصفحة ٣٣.
- ٨ أعد تركيب الغطاء الخلفي. انظر "إعادة تركيب الغطاء الخلفي" في الصفحة ٢١.

## مسح إعدادات CMOS



تحذير: قبل أن تبدأ العمل بداخل الكمبيوتر، يرجى قراءة معلومات السلامة الواردة مع جهاز الكمبيوتر واتبع الخطوات الواردة في "قبل أن تبدأ" في الصفحة ١١. وبعد إنهاء العمل بداخل الكمبيوتر، اتبع الإرشادات الواردة في "بعد العمل داخل الكمبيوتر" في الصفحة ١٣. للحصول على معلومات إضافية حول أفضل ممارسات السلامة، انظر "الصفحة الرئيسية الخاصة بالتوافق مع الإشعاعات التنظيمية" على العنوان [dell.com/regulatory\\_compliance](http://dell.com/regulatory_compliance).

- ١ قم بفك الغطاء الخلفي. انظر "إزالة الغطاء الخلفي" في الصفحة ١٩.
- ٢ قم بفك واقي لوحة النظام. انظر "إزالة واقي لوحة النظام" في الصفحة ٣١.
- ٣ حدد موضع وصلة إعادة تعيين إعدادات CMOS على لوحة النظام. انظر "مكونات لوحة النظام" في الصفحة ١٦.
- ٤ أخرج قابس الوصلة ثنائية السن من السنين ٢ و٣ وأدخله في السنين ١ و٢.



- ٥ انتظر لمدة خمس ثوانٍ تقريباً لمسح إعداد CMOS.
- ٦ أخرج قابس الوصلة ثنائية السن من السنين ١ و٢ وأعد إدخاله في السنين ٢ و٣.
- ٧ أعد تركيب واقي لوحة النظام. انظر "إعادة تركيب واقي لوحة النظام" في الصفحة ٣٣.
- ٨ أعد تركيب الغطاء الخلفي. انظر "إعادة تركيب الغطاء الخلفي" في الصفحة ٢١.

# تحديث نظام الإدخال والإخراج الأساسي (BIOS)




قد تحتاج إلى تحديث نظام الإدخال والإخراج الأساسي (BIOS) عندما يكون هناك تحديث متاح أو بعد إعادة تركيب لوحة النظام. لتحديث نظام BIOS:

١ ابدأ تشغيل الكمبيوتر.

٢ انتقل إلى [support.dell.com/support/downloads](http://support.dell.com/support/downloads).

٣ حدد موقع ملف تحديث نظام BIOS المخصص للكمبيوتر:

 **ملاحظة:** يوجد "رمز الصيانة" الخاص بجهاز الكمبيوتر على ملصق موضوع على الجانب الخلفي للكمبيوتر. للحصول على مزيد من المعلومات، اطلع على دليل البدء السريع المرفق مع الكمبيوتر.

إذا كان لديك "رمز الصيانة" أو "رمز الخدمة السريعة":

أ أدخل "رمز الصيانة" أو "رمز الخدمة السريعة" الخاص بالكمبيوتر في حقل **Service Tag or Express Service Code** (رمز الصيانة أو رمز الخدمة السريعة).

ب انقر فوق **Submit** (إرسال) وتابع إلى الخطوة ٤.

إذا لم يكن لديك "رمز الصيانة" أو "رمز الخدمة السريعة" الخاص بالكمبيوتر:

أ اختر أحد الخيارات التالية:

- اكتشاف "رمز الصيانة" تلقائياً
- الاختيار من **My Products and Services List** (قائمة منتجاتي وخدماتي)
- الاختيار من قائمة تضم جميع منتجات **Dell**

ب انقر فوق **Continue** (متابعة) واتبع الإرشادات الظاهرة على الشاشة.

٤ تظهر قائمة بالنتائج على الشاشة. انقر فوق **BIOS** (نظام الإدخال والإخراج الأساسي).

٥ انقر فوق **Download File** (تنزيل ملف) لتنزيل أحدث ملف لنظام BIOS.

٦ في نافذة **Please select your download method below** (يرجى تحديد طريقة التنزيل أدناه)،

انقر فوق **For Single File Download via Browser** (لتنزيل ملف واحد عبر المتصفح)، ثم انقر فوق **Download Now** (التنزيل الآن).

تظهر نافذة **File Download** (تنزيل الملف).

٧ في نافذة **Save As** (حفظ باسم)، حدد مكاناً مناسباً لتنزيل الملف على الكمبيوتر.

٨ إذا ظهرت نافذة **Download Complete** (اكتمل التنزيل)، فانقر فوق **Close** (إغلاق).

٩ انتقل إلى المجلد الذي قمت فيه بتنزيل ملف تحديث نظام BIOS.

١٠ انقر نقرًا مزدوجًا فوق رمز ملف تحديث نظام BIOS واتبع الإرشادات التي تظهر على الشاشة.

